



"SR.Teleperformance, un groupe leader en Management des Relations Clients".

1 | SR.TELEPERFORMANCE EN ACTION

1 Mot du Président	p 06
2 Positionnement et stratégie	p 08
3 Division Centres de Contacts	p 10
4 Division Marketing Services et Communication Santé	p 14
5 Radio BFM	p 16

2 | STRUCTURES ET INFORMATIONS CLEFS

1 Instances de Management du Groupe	p 20
2 Charte des valeurs clefs	p 22
3 Organigramme simplifié	p 24
4 Synthèse des chiffres clefs	p 26
5 Actionnariat et activité boursière	p 28

3 | RAPPORT FINANCIER

1 Rapport d'activité	p 32
2 Comptes consolidés	p 34
3 Comptes sociaux	p 48
4 Rapports et résolutions	p 62
5 Informations juridiques et administratives	p 66



"Nous gagnons en faisant gagner nos clients"

1 | SR.TELEPERFORMANCE EN ACTION

1

1 Mot du Président	p 06
2 Positionnement et stratégie	p 08
3 Division Centres de Contacts	p 10
4 Division Marketing Services et Communication Santé	p 14
5 Radio BFM	p 16

*Une forte croissance,
un groupe de plus en plus international.*



Daniel Julien
Président
du Directoire

Jacques Berrebi
Président du Conseil
de Surveillance

Le Groupe SR.Teleperformance a poursuivi sa dynamique de forte croissance et son process d'internationalisation en l'an 2000.

- ✧ + **31 %** de croissance du chiffre d'affaires, qui s'est établi à 618 millions d'Euros pour 470 millions d'Euros en 1999.
- ✧ + **31 %** de croissance de l'E.B.I.T., qui s'est établi à 50,8 millions d'Euros pour 38,9 millions d'Euros en 1999
- ✧ + **54 %** de croissance du résultat net courant, part du groupe, qui s'est établi à 23,7 millions d'Euros pour 15,4 millions d'Euros en 1999.
- ✧ La part de l'activité réalisée à l'International a été de **64 %** en 2000 pour 61 % en 1999.

Ces performances proviennent principalement d'un très fort développement du cœur de métier : la division "Centres de Contacts" pour le Management des Relations Clients, dont la croissance a été de + 42 %, dont + 35 % en croissance organique et + 7 % en croissance externe. Cette division représentait, en 2000, 72 % de l'ensemble du Groupe.

La division "Marketing Services et Communication Santé" a connu une croissance de + 11 %, en ligne avec celle de son marché.

L'année 2000 a été marquée par les événements suivants :

- 1 | **Positionnement du Groupe** comme acteur mondial dans l'offre de solutions outsourcées pour le Management des Relations Clients aux plans marketing, vente et services :
 - ✧ Avec un cœur de métier : la division "Centres de Contacts".
 - ✧ Une offre associée : la division "Marketing Services et Communication Santé".
- 2 | **Augmentation de capital de 151 millions d'Euros** qui a apporté au Groupe les ressources financières nécessaires à sa politique de croissance.

3 | Réalisation d'investissements industriels

à hauteur de **45,8 millions d'Euros** contre 20,9 millions en 1999 (x 2,2), avec une augmentation du nombre de positions de travail (14 500 à fin 2000 contre 9 000 à fin 1999) de + **61 %**.

4 | Poursuite de la politique d'acquisitions

principalement centrée sur le cœur de métier, dont MarCom et B.R.I. aux USA et Perfect Call aux Pays-Bas.

Tout cela a contribué au renforcement de **SR.Teleperformance** sur le marché mondial des Centres de Contacts.

Notre stratégie de croissance en Amérique du Nord s'avère par ailleurs très positive. Grâce aux acquisitions récemment intervenues, le groupe SR.Teleperformance dépassera, en 2001, les 200 millions de dollars de Chiffre d'Affaires sur le marché américain, et a pour objectif de réaliser entre 250 et 300 millions de dollars sur ce marché d'ici la fin 2002.

Pour 2001, au plan global et malgré les incertitudes liées au climat économique général, les fondamentaux du marché de l'outsourcing pour les Centres de Contacts restent bons. Les différentes sociétés d'études macro économiques continuent de prévoir une croissance à deux chiffres de ce marché et la position spécifique de **SR.Teleperformance** est excellente, du fait de la diversité de ses services, de ses clients, de ses zones d'activité et de sa position sur le marché mondial. Nous restons confiants dans nos perspectives de croissance et nous pensons que, cette année encore, le groupe poursuivra sa marche en avant.

À moyen terme le groupe a pour objectif de faire partie du TOP 5 mondial sur son univers d'activité.

En conclusion, nous souhaitons adresser nos vifs remerciements à tous les partenaires du Groupe : clients, collaborateurs, managers et actionnaires, pour leur soutien fidèle et leur contribution au succès. L'aventure se poursuit... et nous construisons l'avenir ensemble.

Daniel JULIEN
Président du Directoire



*Une offre intégrée de Management
des Relations Clients.*



"Nous gagnons en faisant gagner nos clients".

Aujourd'hui, les entreprises souhaitent développer une relation personnalisée avec chacun de leurs clients pour gagner en efficacité dans leur démarche de **conquête** et de **fidélisation**, et développer ainsi une meilleure "VALEUR-CLIENT"... cela s'appelle le "Management des Relations Clients" ou "CRM".

Le CRM en action est un exercice difficile à réaliser. Il requiert la combinaison d'expertises et de ressources à plusieurs niveaux : marketing, technologique, ressources humaines, process. C'est la raison pour laquelle, de plus en plus, de nombreuses entreprises décident d'OUTSOURCER tout ou partie du "Management des Relations Clients".

Depuis 22 ans, le Groupe **SR.Teleperformance** apporte des solutions "clefs en main" aux besoins des entreprises en matière de marketing interactif et de "Management des Relations Clients".

La division "Centres de Contacts" est l'outil majeur de l'offre SR.Teleperformance. Avec ses 129 Centres de Contacts, ses 14 500 positions de travail, répartis dans 30 pays, et travaillant dans 26 langues différentes, elle représente une force capable de traiter pour le compte de ses clients plus de **700 millions de contacts / an**.

Plus encore, le haut niveau de professionnalisme de son management, les systèmes d'assurance qualité ISO 9000 et l'expérience acquise dans tous les secteurs d'activité garantissent l'obtention des meilleurs niveaux de performance en émission de contacts, réception de contacts, gestion intégrée de segments de clients.

La division "Marketing Services et Communication Santé" apporte la valeur ajoutée de ses sociétés spécialisées en recherche marketing, création d'identité et communication, formation, et marketing opérationnel. La spécialisation dans la Communication Santé permet de répondre aux besoins spécifiques de cet univers.

La stratégie du Groupe peut être résumée en trois points :

- 1 | **servir des sociétés disposant de larges bases clients,**
- 2 | **apporter un équilibre entre marketing-vente et services clients,**
- 3 | **délivrer une valeur ajoutée différentielle grâce à :**
 - ✧ la flexibilité : **SR.Teleperformance** produit aussi bien des campagnes spécifiques que la gestion intégrée "end to end" d'univers clients,
 - ✧ la diversité des compétences proposées,
 - ✧ la puissance d'action,
 - ✧ l'implantation internationale.

Cette stratégie, alliée à un modèle de management interne axé sur la fédération des hommes et des compétences, est à la base des succès du Groupe.

La Division Centres de Contacts Iteleperformance.



"Une mission : développer la "Valeur-Client".

C'est une puissance mondiale

→ Une forte croissance

- ◇ 2000 : **442 millions d'Euros** de chiffre d'affaires (+ 42 % par rapport à 1999)
- ◇ 2001 : la croissance de l'activité se poursuit à un rythme élevé.

→ Un réseau unique au Monde (à fin 2000)

- ◇ 30 pays
- ◇ 129 Centres de Contacts
- ◇ 14 500 positions de travail réparties en :

Amérique du Nord :	32 %
Amérique du Sud :	8 %
France :	23 %
Europe du Nord :	13 %
Europe du Sud :	19 %
Asie Pacifique :	5 %
	100 %

→ Un savoir faire à tous les stades du CRM

- ◇ Etudes de marché
- ◇ Prospection
- ◇ Acquisition de clientèle
- ◇ Ventes
- ◇ Fidélisation
- ◇ Services clients
- ◇ Services assistance technique
- ◇ Recouvrement de créances

→ Une répartition par métier

- ◇ Études de marché : 5 %
- ◇ Émission de contacts : 50 %
- ◇ Réception de contacts : 45 %

→ Une expertise dans tous les secteurs de l'économie

L'intervention des Centres de Contacts
Teleperformance s'est répartie comme suit :

- ◇ Telecoms 23 %
- ◇ Assurance 16 %
- ◇ Services Financiers 14 %
- ◇ Programmes de fidélisation 13 %
- ◇ ISP-e-commerce 9 %
- ◇ Media 7 %
- ◇ Information et technologie 4 %
- ◇ Secteur Public 3 %

Les 11 % restant étant répartis dans
les autres secteurs d'activité.

→ Un portefeuille de clients bien équilibré

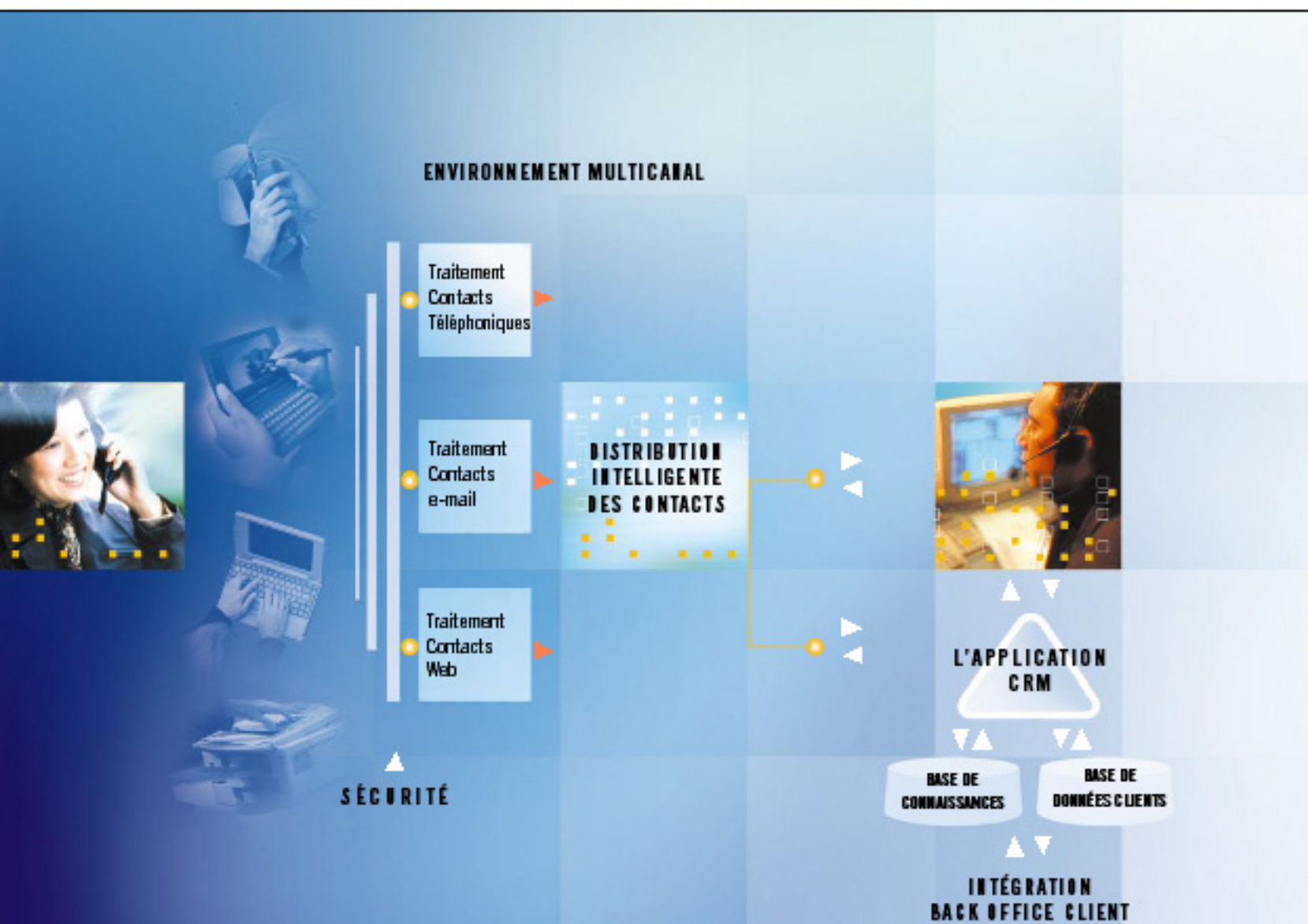
- ◇ 1 client : 10 % du CA
- ◇ 5 clients : 34 % du CA
- ◇ 10 clients : 47 % du CA
- ◇ 20 clients : 60 % du CA
- ◇ 80 clients : 80 % du CA

2/3 des clients étant des clients locaux,
et 1/3 étant actifs dans plusieurs pays.

La Division Centres de Contacts Iteleperformance.

Exemple d'architecture e-Perf "Premium"

UNIVERS DES CENTRES DE CONTACTS MULTIMÉDIA



Traitements Téléphoniques

- ◇ PABX
- ◇ Serveur Vocal Interactif
- ◇ ACD
- ◇ Enregistrement de la voix
- ◇ Dialer

Traitements e-mail

- ◇ Serveur e-mail
- ◇ Gestion des e-mails

Traitements Web

- ◇ Serveur Web
- ◇ Call Back
- ◇ Web Chat
- ◇ Voix sur IP
- ◇ Co-Browsing & Partage de formulaires

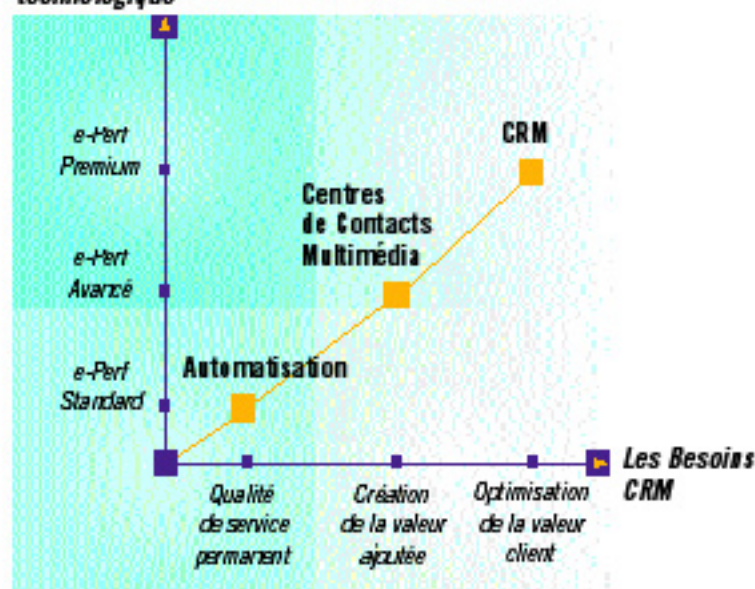
→ Une technologie ouverte et évolutive

Teleperformance a développé l'architecture "e-Perf" qui permet l'intégration de solutions différentes selon les clients et selon les marchés.

e-Perf se décompose en 3 niveaux de solutions :

- ❖ **e-Perf Standard** permet d'assurer une qualité de service permanente à travers de multiples interactions. Une solution rapide, facile à implémenter, capable de gérer un volume significatif à un coût relativement réduit.
- ❖ **e-Perf Avancé** permet de développer des relations clients à valeur ajoutée par la différenciation de l'offre et des moyens de communication. Une solution multicanal pourvue d'une forte capacité d'analyse des données clients pour améliorer les actions.
- ❖ **e-Perf Premium** permet d'optimiser la valeur clients à travers son cycle de vie par des réponses uniques à chaque instant. Une solution qui donne une vision complète du client à travers une intégration du front & back office ainsi que tous les canaux de communication.

La solution
technologique



→ Une activité génératrice d'emplois

- ❖ Un management des ressources humaines adapté à chaque pays.
- ❖ Un cycle complet de formation pour les opérateurs.
- ❖ Une dynamique de carrière très évolutive : 80 % de l'encadrement provient de la promotion interne.

→ Une garantie qualité

- ❖ Depuis 1995, la Division "Centres de Contacts" a développé une démarche d'assurance qualité ISO 9000. Aujourd'hui, plus de 70 % de l'activité a déjà obtenu la certification ISO.

(Pour les coordonnées des Centres de Contacts Teleperformance dans les différents pays, voir pages 74/75)

La Division Marketing Services et Communication Santé.



"Une mission : développer le "Capital Différence".

C'est un leader en Europe

2000 : **176 millions d'Euros** de chiffre d'affaires
(+ 11 % / 99)

- ◇ 3 Sociétés de management fédèrent l'activité de 60 sociétés spécialistes dans l'univers des Marketing Services et de la Communication Santé (SR.MS, NEWTON 21 Europe, SR.Santé).
- ◇ 945 personnes (dont 78 % en France et 22 % en Europe) apportent aux entreprises une activité de conseils à valeur ajoutée à tous les niveaux de la chaîne Marketing et Communication.

5 Grandes Activités

→ Recherche Marketing

(France, Belgique, Allemagne, Italie, UK)

- ◇ Études qualitatives
- ◇ Études quantitatives
- ◇ Études point de vente
- ◇ Études sociologiques
- ◇ Études semio-linguistiques
- ◇ Études cliniques (Santé)
- ◇ Études de traitements statistiques de données, datamining

→ Création et Communication (France, Belgique, Pays-Bas, Suisse, Italie, Espagne, UK)

- ◇ Stratégie de marque et design
- ◇ Réseau Européen d'agences de communication
- ◇ Réseau Européen d'agences de communication Santé

→ Formation (France)

- ◇ Formation au management, marketing, communication, vente, Centres de Contacts

→ Marketing Opérationnel (France, Belgique, Pays-Bas, UK, Italie, Espagne)

- ◇ Marketing direct
- ◇ Web agency
- ◇ Promotion des ventes
- ◇ Stimulation de forces de vente
- ◇ Marketing solidaire
- ◇ Événements
- ◇ Relations presse
- ◇ Événements et congrès scientifiques (Santé)

→ Média (France, Belgique)

- ◇ Plus de 25 magazines et publications destinés aux médecins spécialistes.

Une démarche spécifique : les Sociétés de la division "Marketing Services et Communication Santé" identifient, créent et développent le "Capital Différence" de leurs clients pour leur donner un avantage concurrentiel sur leur marché.

(Pour les coordonnées des Sociétés de Marketing Services et Communication Santé dans les différents pays, voir pages 75 à 77)

BFM : “La nouvelle radio de l’info”.



BFM est une grande radio de l'information centrée sur le monde politique et international, la vie des entreprises et les marchés financiers, l'actualité économique et sociale, la culture, le sport...

BFM couvre aujourd'hui 17 fréquences en France et 5 en Belgique, ce qui représente un auditoire global de 18 millions d'auditeurs.

Afin d'accélérer son développement, BFM a :

- ✧ Demandé de nouvelles fréquences avec pour objectif une couverture de 25 millions d'habitants.
- ✧ Renforcé son équipe de management.
- ✧ Réalisé, début 2001, une augmentation de capital, souscrite par le Groupe APAX pour un montant de 6 097 818 Euros, pouvant être porté à 12 195 921 Euros.
- ✧ Ce qui attribuerait au dénouement de l'opération 21 % du capital à APAX.



2

- 1 | Instances de Management du Groupe p 20
- 2 | Charte des Valeurs Clefs p 22
- 3 | Organigramme Simplifié p 24
- 4 | Synthèse des Chiffres Clefs p 26
- 5 | Actionnariat et activité boursière p 28

BOARD OF DIRECTORS
LE DIRECTOIRE



Daniel Julien
Chairman, Chief Executive Officer
Président du Directoire



Christophe Allard
Chief Operating Officer
Directeur Général

Olivier Douce
Director
Directeur

SUPERVISORY BOARD
LE CONSEIL DE SURVEILLANCE



Jacques Berrebi
Chairman of the Supervisory Board
Président du Conseil de Surveillance

Françoise Douce
Vice-President
Vice-Présidente



Philippe Dominati
Vice-President
Vice-Président



Jacques Abergel



Laurent Dassault



Eric Delorme



Alain Laguillaumie



Michel Renard



Jean-Claude Sauli



Michel Peschard
Corporate Secretary
Secrétaire Général



Corinne Gauch
Chief Legal Officer
Directeur Juridique



Patricia Bailey
International Legal Officer
Juriste International



Brigitte Daubry
Director - Quality Assurance & Training
Directeur Qualité et Formation



1 IDENTITY / IDENTITÉ

*Be proud of each other
Être fier les uns des autres*

2 SHARING / PARTAGE

*Be a winner by helping the Group win
Gagner en faisant gagner le groupe*

**3 BUILD CUSTOMER LOYALTY /
FIDÉLISATION**

*Be a winner by helping our clients win
Gagner en faisant gagner ses clients*

4 BE REALISTIC / RÉALISME

*We should succeed so we can invest, not the reverse
Dans nos métiers la règle de management
est de gagner pour investir et devenir leader
et non l'inverse*

5 CAUTION / PRUDENCE

*Carefully plan what we can feasibly
achieve and then achieve even more
Prévoir strictement ce que l'on peut réaliser
et réaliser au-delà de ses prévisions*

CHARTE DES VALEURS



KEY VALUES CHARTER

6 CLARITY OF VISION / CLAIRVOYANCE

*Success comes through added value,
La réussite est toujours
dans la valeur ajoutée*

7 HONESTY / HONNÊTÉTÉ

*Promising too much today creates problems tomorrow
La surpromesse d'aujourd'hui créer les ennuis de demain*

8 FAR SIGHTEDNESS / PÉRENNITÉ

*Training our co-workers and increasing their sense
of responsibility, guarantees a bright future for us all
La formation et la responsabilisation de nos collaborateurs
sont l'assurance du futur pour chacun de nous*

9 BALANCE / ÉQUILIBRE

*Four indicators guide our actions. Sales /
Gross Margin / Profit / General well-being
Quatre indicateurs guident toutes nos actions : Chiffre
d'Affaires / Marge Brute / Profit / Bien-être de tous*

10 COURAGE / COURAGE

*Every problem has a solution. There is only one
deadly sin : to hide the truth
Tout problème a une solution. Un péché capital : dissimuler*

"SR.Teleperformance, un groupe leader en Management des Relations Clients"

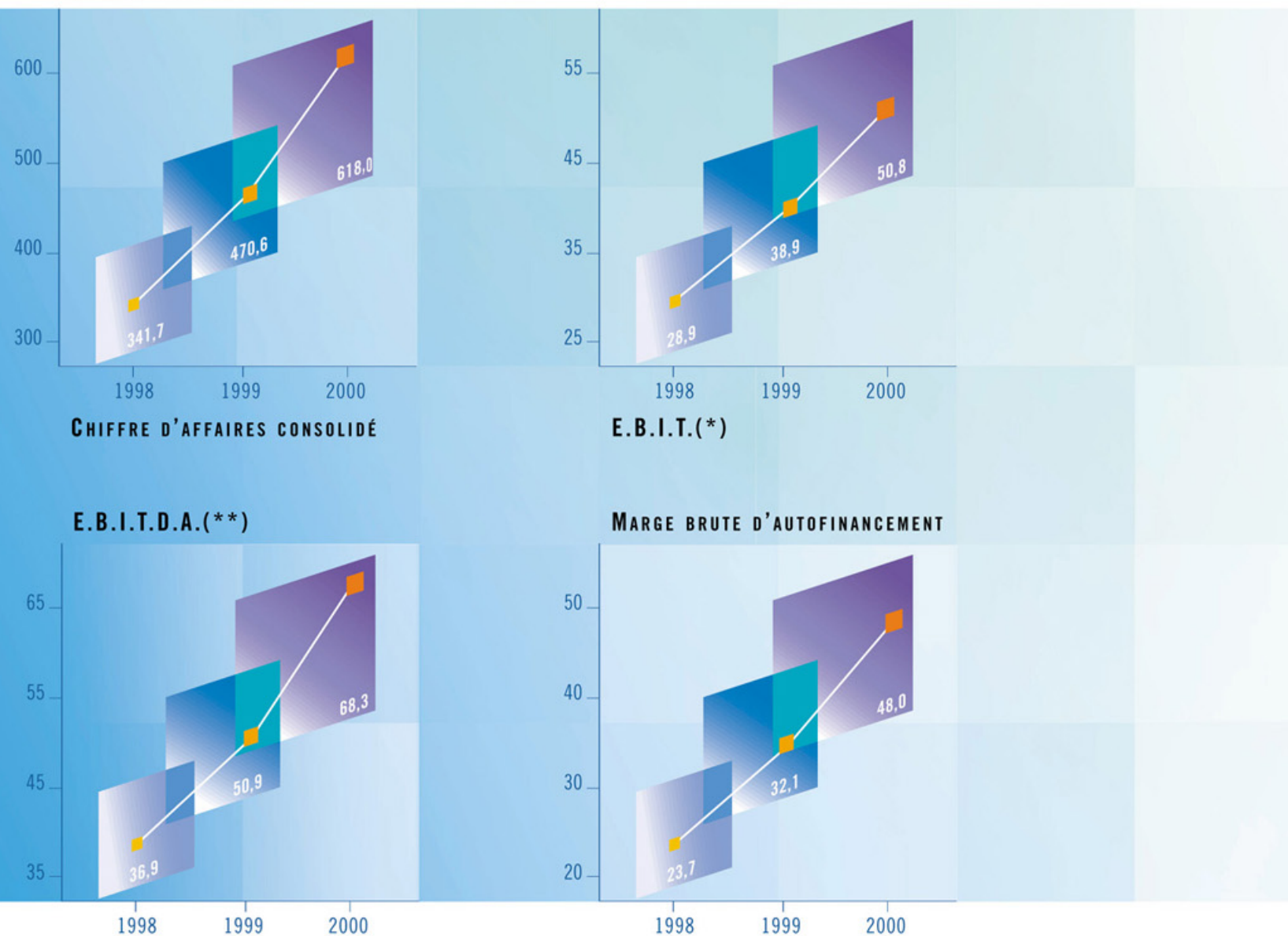


Centres de Contacts **72 %**

Marketing Services et Communication Santé **28 %**

% participation	CENTRES DE CONTACTS	% participation	MARKETING SERVICES ET COMMUNICATION SANTÉ
100	→ France	100	ROCHEFORTAISE Marketing Services Société mère
90	Teleperformance France	61	→ Recherche Marketing
50	Multilignes Conseil	50	W.S.A. Études qualitatives
100	Groupe Synerfil	51	Groupe In Vivo Études point de vente
82	Société Tunisienne de Telemarketing	70	Anacom Études sémio-linguistiques
50	Progisoftware conseil (P.G.S.)		socio Traitements statistiques et Data-Mining
78	SR.BV	60	→ Création & Communication
88	Techcity solutions		Khéops (France) Stratégie de marque et Design
95	Teleperformance Azur	98	Design Board (Belgique) Stratégie de marque et Design
95	Teleperformance Est	50	NEWTON 21 EUROPE Société mère
84	Teleperformance Midi-Pyrénées	55	Groupe NEWTON 21 Belgique Agences de Communication
86	Teleperformance Nord	60	Carré Jaune (Belgique) Études
88	Teleperformance Ouest	57	Puzzle NEWTON 21 (Espagne) Agences de Communication
94	Teleperformance Rhône-Alpes	60	NEWTON 21 Madrid (Espagne) Agences de Communication
87	Teleperformance Sud-Ouest	49	NEWTON 21AMP (Italie) Agences de Communication
	Comunicator	60	NEWTON 21Suisse Agences de Communication
	→ Europe	50	NEWTON 21 C.C.P.A. (France) Agences de Communication
85	Iberphone (Espagne)	80	NEWTON 21 UK Agences de Communication
65	Plurimarketing (Portugal)	80	→ Formation
50	Teleperformance Italie		Pédagogie du management (I.S.M.)
51	Grandi Numeri (Italie)		I.D.C.C.
60	Groupe Service 800 (Grèce)		→ Marketing Opérationnel
75	Teleperformance Allemagne	74	Groupe Passion Company Marketing Direct
100	Teleperformance Autriche	51	Cime Marketing Solidaire
83	Groupe B.I.T.E. (Suède)	50	Ming (France) Stimulation des forces de vente
100	AMS Teleperformance Belgique	70	Groupe Promoplan (Italie) Stimulation des forces de vente
100	Euro-Call Center (Belgique)	60	Groupe Charlestown Marketing Terrain
88	Teleperformance Hollande	50	Information Presse Service Relation Presse
67	Teleperformance Suisse	66	Présence + Promotion des ventes
51	B.P.S. Teleperformance United Kingdom	50	AKOA Web agency / Promotion des ventes
	→ Amérique du Nord	100	ROCHEFORTAISE SANTÉ Société mère
93	Teleperformance USA	72	Mail Call Healthcare Telemarketing Santé
60	Americall (U.S.A.)	50	Médistat Études cliniques
70	Americall Mexico	92	S2L Santé Agences de communication Santé
100	S.A.C. Teleperformance (U.S.A.)	51	Réactif Agences de communication Santé
51	Noble Systems Corporation (U.S.A.)	65	J.R.Troubat Agences de communication Santé
51	National Service Direct, INC (N.S.D.I)	51	Gina (Trimaran) Agences de communication Santé
100	Marcom (USA)	64	France 1 Communication Agences de communication Santé
80	B.R.I. (USA)	61	Euclide Événements Santé
70	Teleperformance Canada	97	Groupe Aljac Média Santé
	→ Amérique du Sud		RADIO
60	CKAPT Teleperformance Brésil	38	ELYPUB/MEDIA 9 Société mère
65	Teomac Teleperformance Uruguay	30	Groupe BFM (FCC) Radio d'information continue
65	Full Sale Teleperformance Argentine		AUTRES
	→ Asie / Pacifique	14	Golf Palalto Ensemble hôtelier
100	CRM Teleperformance Hong Kong		
51	Times Singapour		
50	I.M.C. Marketing Teleperformance Korea		
85	KK TP Japan		
40	Telephilippines		
50	Startel Ltd (Nouvelle-Zélande)		
100	Teleperformance Australie		

EN MILLIONS D'EUROS



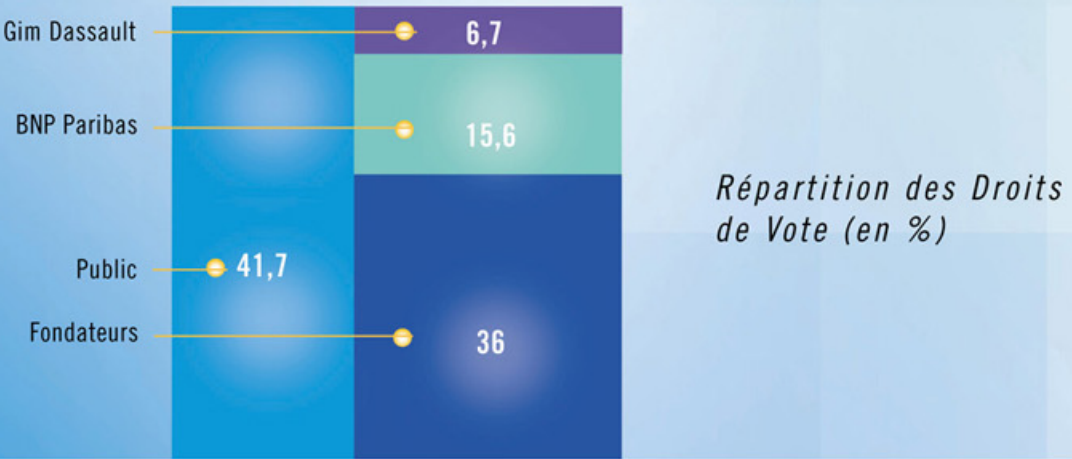
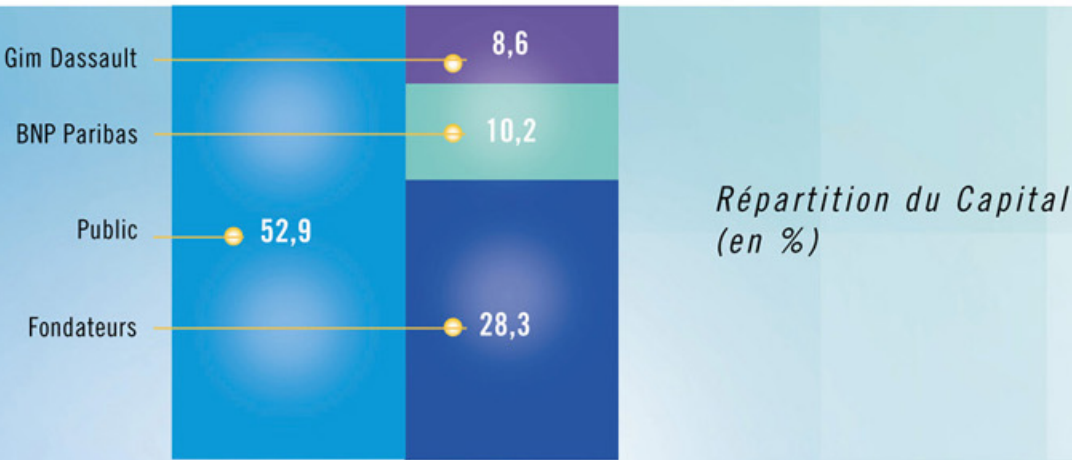
(*) E.B.I.T. : Résultat d'exploitation diminué de la participation des salariés

(**) E.B.I.T.D.A. : E.B.I.T. augmenté des amortissements

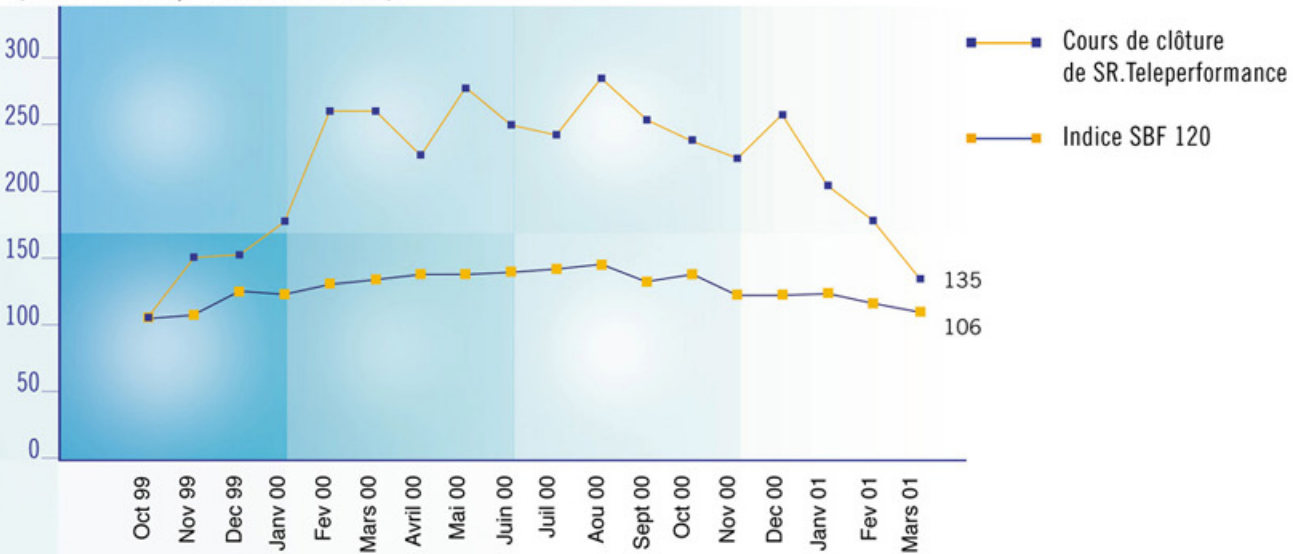
(EN MILLIONS D'EUROS)	2000	%	1999	%	1998
		00/99		99/98	
CHIFFRE D'AFFAIRES CONSOLIDÉ	618,0	+31	470,6	+38	341,7
France	223,0	+22	182,9	+16	157,6
Contribution (en %)	36,1		38,9		46,1
International	395,0	+37	287,7	+56	184,1
Contribution (en %)	63,9		61,1		53,9
E.B.I.T.	50,8	+31	38,9	+35	28,9
Taux d E.B.I.T. (en %)	8,2		8,3		8,5
(+) Dotations/reprises aux amortissements	+17,5	+46	+12,0	+50	+8,0
E.B.I.T.D.A.	68,3	+34	50,9	+38	36,9
Taux d E.B.I.T.D.A. (en %)	11,1		10,8		10,8
RÉSULTAT COURANT AVANT IMPÔT	52,3	+39	+37,7	+35	27,9
RÉSULTAT GLOBAL APRÈS IMPÔT :					
Avant plus values nettes sur cessions de titres et amortissements des écarts d acquisition	31,8	+51	21,0	+31	16,0
Plus values sur cessions de titres	+1,5	+101	+0,7	- 87	+5,4
Amortissements des écarts d acquisition	-6,2	+44	-4,3	- 57	-10,0
Après plus values nettes sur cessions de titres et amortissements des écarts d acquisition	27,1	+55	17,5	+54	11,4
RÉSULTAT PART DU GROUPE APRÈS IMPÔT					
Avant plus values nettes sur cessions de titres et amortissements des écarts d acquisition	23,7	+54	15,4	+35	11,4
Plus values sur cessions de titres	+1,5	+101	+0,7	- 87	+5,4
Amortissements des écarts d acquisition	-5,9	+51	-3,9	- 60	-9,8
Après plus values nettes sur cessions de titres et amortissements des écarts d acquisition	19,3	+59	12,2	+73	7,0
INVESTISSEMENTS	117,1	+96	59,7	+115	27,9
Industriels (corporels et incorporels)	45,8	+119	20,9	+45	14,4
Financiers (titres de participation)	71,3	+84	38,8	+187	13,5
ELÉMENTS FINANCIERS					
Dividende par action* (en €)	0,15	+16	0,13	+17	0,11
Marge brute d autofinancement	48,0	+50	32,1	+35	23,7
Capitaux propres consolidés :					
- Part du Groupe	279,5	+178	100,5	+36	73,8
- Intérêts minoritaires	26,6	+13	23,4	+9	21,4
Trésorerie nette	134,8	284	35,1	-21	44,3
EFFECTIF MOYEN	13 005	+43	9 066	+56	5 793

* Réajusté de la division par huit du nominal

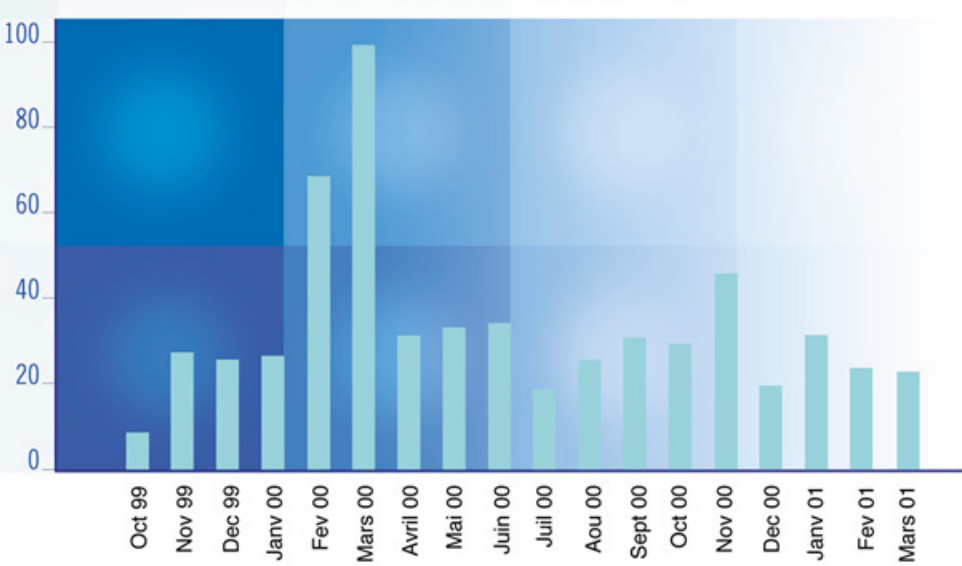
RÉPARTITION DU CAPITAL ET DES DROITS DE VOTE AU 2 AVRIL 2001



PARCOURS BOURSIER DU TITRE D'OCTOBRE 1999 À MARS 2001
(INDICE 100, OCTOBRE 1999)



CAPITAUX ÉCHANGÉS PAR MOIS (EN MILLIONS D'EUROS)





3

1 Rapport d'activité	p 32
2 Comptes consolidés	p 34
3 Comptes sociaux	p 48
4 Rapports et Résolutions	p 62
5 Informations juridiques et administratives	p 66

3.1 RAPPORT D'ACTIVITÉ

Les Faits marquants de l'exercice

SR. Teleperformance a procédé au cours de l'exercice 2000 à des prises de participation pour un montant global de 71 millions d'€, réalisées pour l'essentiel dans la division "Centres de Contacts" aux USA, et en Europe (Portugal, Pays-Bas). Le groupe a également investi 46 millions d'€, destinés pour l'essentiel au renouvellement de ses centres d'appel et à la création de nouveaux Centres de Contacts Multimédia.

Les données chiffrées 2000 du groupe

Le chiffre d'affaires consolidé s'est élevé à 618 millions d'€ contre 470,6 millions d'€ en 1999, en progression de +31 %, dont +26% de croissance interne. Hors effet de change, la croissance organique est de +22%. La part réalisée à l'international représente désormais 64 % du chiffre d'affaires

consolidé contre 61% en 1999 et 54 % en 1998.

L'E.B.I.T. (résultat d'exploitation avant impôt diminué de la participation) ressort à 50,8 millions d'€ en progression de +31 %.

L'E.B.I.T.D.A. (E.B.I.T. augmenté des dotations aux amortissements) est en progression de +34 %. Il s'élève à 68,3 millions d'€ contre 50,9 millions d'€ en 1999. Cette amélioration provient de l'augmentation des amortissements liée à la politique d'investissements qui a été menée sur le second semestre.

Le résultat net courant, part du groupe, avant plus-values sur cessions de titres et amortissements des écarts d'acquisition, ressort à 23,7 millions d'€, en progression de +54%.

Compte tenu d'une plus-value nette après impôts sur cessions de titres de 1,5 million d'€, et après amortissements des écarts d'acquisition qui s'élèvent à 5,9 millions d'€, le résultat net part du groupe s'établit à 19,3 millions d'€, contre 12,2 millions d'€ en 1999.

GROUPE	2000	%	1999	%	1998
(EN MILLIONS D'€)		00/99		99/98	
Chiffre d'affaires consolidé	618,0	+31	470,5	+38	341,6
dont international	395,0	+37	287,7	+56	184,1
E.B.I.T.D.A.	68,3	+34	50,9	+38	36,9
(-) Dotation aux amortissements	17,5	+46	12,0	+50	8,0
E.B.I.T.	50,8	+31	38,9	+35	28,9
Résultat courant avant impôt	52,3	+39	37,7	+35	27,9
Sociétés mises en équivalence	- 0,4	-	- 0,7	-	- 0,4
Résultat net global (*)	31,8	+51	21,0	+31	16,0
Résultat net, part du groupe (*)	23,7	+54	15,4	+35	11,4

(*) Avant amortissements des écarts d'acquisition et plus-values sur cessions de titres.

Les commentaires détaillés par activité ainsi que les perspectives pour 2001 sont exposés ci après.

1- CENTRES DE CONTACTS

Ce métier a connu une progression globale de son chiffre d'affaires de +42%. La part internationale du chiffre d'affaires a progressé quant à elle de +47%. Pres de 72 % du chiffre d'affaires est désormais réalisé à l'international.

La répartition géographique du chiffre d'affaires est la suivante :

Europe	59 %
Amérique du nord	35 %
Autres	6 %

À périmètre comparable, le chiffre d'affaires a progressé de +35 %.

Hors effet de change, la croissance organique est de +28 %.

L'E.B.I.T.D.A. s'élève à 49,8 millions d'€, en augmentation de +36 %.

L'E.B.I.T. ressort à 34,8 millions d'€ en progression de +29%.

Le taux de marge opérationnelle a diminué de 0,8 point par rapport à 1999.

Il s'établit à 7,9% contre 8,7 % en 1999.

Cette diminution s'explique par :

1/ Le coût inhérent au développement du réseau international.

Ainsi, l'implantation sur le marché asiatique, avec l'ouverture au cours du second semestre 2000 de deux start up respectivement au Japon et à Hong Kong, a pesé sur la rentabilité globale de cette activité.

2/ Les investissements technologiques importants engagés cette année, qui ont généré une augmentation des amortissements de 9,6 millions d'€ en 1999 à 15 millions d'€ en 2000.

3/ Des provisions à caractère exceptionnel constatées pour un montant de 3,0 millions d'€.

Retraités desdites provisions, l'E.B.I.T.D.A. et l'E.B.I.T. représentent respectivement 11,9 % et 8,6 % du chiffre d'affaires contre 11,7 % et 8,7 % en 1999.

CENTRES DE CONTACTS	2000	%	1999	%	1998
(EN MILLIONS D'€)		00/99		99/98	
Chiffre d'affaires consolidé	442,1	+42	312,0	+63	190,9
dont international	313,2	+47	213,2	+86	114,9
E.B.I.T.D.A.	49,8	+36	36,6	+49	24,6
(-) Dotation aux amortissements	15,0	+56	9,6	+52	6,3
E.B.I.T.	34,8	+29	27,0	+15	18,3
Résultats courant avant impôt	36,5	+41	25,9	+51	17,1
Sociétés mises en équivalence	-	-	-	-	-
Résultat net global (*)	24,0	+57	15,3	+43	10,7
Résultat net, part du groupe (*)	19,5	+63	12,0	+50	8,0

(*) Avant amortissements des écarts d'acquisition et plus-values sur cessions de titres.



2. MARKETING SERVICES

Cette activité, regroupée sous la marque SR. Marketing Services, a progressé en 2000 de +11%, dont +8% à périmètre comparable. L'E.B.I.T. dégagé par cette division a augmenté de façon significative (+24 %). Ceci est le résultat de la politique menée par le groupe depuis l'année dernière, visant à se désengager progressivement des activités à faible rentabilité ou valeur ajoutée.

Ainsi, le groupe a cédé au début du second semestre les sociétés suivantes : DMF (Marketing Terrain), Actide Management (Recrutement & Coaching) et De Viris (Web Mastering).

Les acquisitions intervenues au cours de l'exercice ont été réalisées par le réseau européen NEWTON 21, qui est désormais présent dans 7 pays (France, Grande Bretagne, Belgique, Pays-Bas, Espagne, Italie et Suisse).

MARKETING SERVICES	2000	%	1999	%	1998
(EN MILLIONS D'€)		00/99		99/98	
Chiffre d'affaires consolidé	147,4	+11	132,5	+12	118,8
dont international	80,2	+12	71,3	+8	65,9
E.B.I.T.D.A.	15,2	+22	12,5	+29	9,7
(-) Dotation aux amortissements	2,2	+10	2,0	+67	1,2
E.B.I.T.	13,0	+24	10,5	+24	8,5
Résultats courant avant impôt	12,7	+22	10,4	+20	8,7
Sociétés mises en équivalence	-0,2	-	-	-	-
Résultat net global (*)	6,3	+19	5,3	+20	4,4
Résultat net part du groupe (*)	3,4	+6	3,2	+14	2,8

(*) avant amortissements des écarts d'acquisition et plus-values sur cessions de titres.

3. COMMUNICATION SANTÉ

Le chiffre d'affaires de la division Communication Santé est en progression de +10%, réalisée en totalité par croissance interne.

L'E.B.I.T. a doublé par rapport à 1999. Ceci est le résultat de la politique de réduction de coûts, qui avait été mise en place au cours de l'exercice 1999, en raison des difficultés liées au marché de l'industrie pharmaceutique.

COMMUNICATION SANTÉ	2000	%	1999	%	1998
(EN MILLIONS D'€)		00/99		99/98	
Chiffre d'affaires consolidé	28,5	10	26,0	-4	27,1
dont international	1,6	-50	3,2	-3	3,3
E.B.I.T.D.A.	3,3	+83	1,8	-5	1,9
(-) Dotation aux amortissements	0,3	-25	0,4	-	0,4
E.B.I.T.	3,0	+114	1,4	-7	1,5
Résultats courant avant impôt	3,1	+121	1,4	-7	1,5
Sociétés mises en équivalence	-	-	-	-	-
Résultat net global (*)	1,7	+55	1,1	+10	1,0
Résultat net, part du groupe (*)	1,0	+11	0,9	+29	0,7

(*) Avant amortissements des écarts d'acquisition et plus-values sur cessions de titres.

4. BFM

Le groupe BFM est consolidé par mise en équivalence. La quote-part de perte prise en compte cette année sur la Radio BFM s'élève au titre de l'exercice 2000 à 0,2million d'€, contre 0,7million d'€ en 1999.

5 ACTIVITÉS INDUSTRIELLES

Le groupe a cédé le contrôle de cette activité au début du second semestre 1998.

SR. Teleperformance exerce depuis 1999 la totalité de ses activités dans le domaine de la communication.

Les activités industrielles représentaient en 1998 :

Un Chiffre d'Affaires de 4,8millions d'€
 Un E.B.I.T.D.A. de 0,7million d'€
 Un E.B.I.T. et un résultat courant de 0,6million d'€
 Un Résultat net global et part du groupe de 0,3million d'€

Les Perspectives 2001 du Groupe

Le chiffre d'affaire consolidé du premier trimestre 2001 s'est élevé à 167 millions d'€, en augmentation de 31% par rapport au premier trimestre 2000, dont 20% à périmètre comparable.

SR. Teleperformance s'est fixé comme objectif pour l'exercice 2001 de réaliser un chiffre d'affaires consolidé de 750 à 800 millions d'€ (dont environ 30 % réalisé sur le marché nord américain), et un résultat net part du groupe avant amortissements des écarts d'acquisition et plus-values sur cessions de titres de l'ordre de 28 à 30millions d'€.



3.2 COMPTES CONSOLIDÉS

ACTIF	NOTE À L'ANNEXE	2000	1999	1998
EN MILLIERS D'EUROS AU 31 DÉCEMBRE				
CAPITAL SOUSCRIT NON APPELÉ		155	185	25
Immobilisations incorporelles nettes	III,1	12 495	3 599	2 595
Écarts d'acquisition nets	III,2	84 971	41 176	19 812
Immobilisations corporelles nettes	III,3	70 380	39 273	26 250
Immobilisations financières nettes				
<i>Titres mis en équivalence</i>		1 054	874	374
<i>Titres de Participation</i>		4 260	4 100	4 748
<i>Créances rattachées à des Participations</i>		13	117	139
<i>Autres</i>		6 610	3 885	3 442
Total immobilisations financières	III,4	11 937	8 976	8 703
TOTAL ACTIF IMMOBILISÉ		179 783	93 024	57 360
Stocks et en-cours		3 946	2 378	1 337
Avances et acomptes versés sur commandes		968	508	753
Clients et comptes rattachés		210 454	157 913	121 087
Autres créances		25 711	20 913	19 631
Valeurs mobilières de placement		125 543	32 662	22 215
Disponibilités		30 629	31 880	31 252
Charges constatées d'avance		8 282	6 340	4 250
TOTAL ACTIF CIRCULANT	III,5	405 533	252 594	200 525
CHARGES À RÉPARTIR SUR PLUSIEURS EXERCICES		574	234	158
IMPÔTS DIFFÉRÉS ACTIF	III,9	2 704	1 917	1 301
ÉCARTS DE CONVERSION ACTIF		674	183	168
TOTAL ACTIF		589 423	348 137	259 537



PASSIF	NOTE À L'ANNEXE	2000	1999	1998
EN MILLIERS D'EUROS AU 31 DÉCEMBRE				
Capital		83748	70 679	4 908
Primes d'émission et de fusion		165655	14 860	12 964
Réserves consolidées		10 890	2 831	48 863
Résultat	IV,1	19253	12 162	7 052
TOTAL CAPITAUX PROPRES	III,6	279546	100 532	73 787
INTÉRÊTS MINORITAIRES		26603	23 455	21 442
PROVISIONS POUR RISQUES ET CHARGES	III,7	6 303	4 737	4 066
IMPÔTS DIFFÉRÉS PASSIF	III,9	1 254	1 993	3 107
DETTES				
Dettes financières	III,8	110 574	85 115	47 037
Avances et acomptes reçus sur commandes en cours		1 656	756	1 023
Dettes fournisseurs et comptes rattachés		60 770	45 667	48 719
Autres dettes		88311	79 483	55 114
Produits constatés d'avance		11926	5 905	5 145
TOTAL DETTES		273 237	216 926	157038
ÉCARTS DE CONVERSION PASSIF		2 480	494	97
TOTAL PASSIF		589423	348 137	259 537



3.2 COMPTES CONSOLIDÉS

COMPTE DE RÉSULTAT CONSOLIDÉ	NOTE À L'ANNEXE	2000	1999	1998
EN MILLIERS D'EUROS AU 31 DÉCEMBRE				
Produits d'exploitation		640 508	487 352	354 866
Chiffre d'affaires	IV,1	617 958	470 581	341 651
Production stockée		89	166	-288
Production immobilisée		3 290	309	251
Reprises sur amortissements et provisions, et transferts de charges		2 862	3 501	3 965
Autres produits		16 309	12 795	9 287
Charges d'exploitation		589 691	448 479	325 954
Achats de marchandises et matières premières		1 555	4 369	3 073
Variation de stock		-1 309	-235	-120
Autres charges externes		236 843	176 930	146 871
Impôts et taxes		8 836	7 084	4 800
Charges de personnel (1)	IV,2	319 739	244 630	160 788
Dotations aux amortissements et provisions	IV,3	23 240	14 216	9 894
Autres charges		787	1 485	648
RÉSULTAT D'EXPLOITATION (1)	IV,1	50 817	38 873	28 912
Quote-part de résultat des opérations faites en commun			-21	-1
Produits financiers	IV,4	7 570	2 822	3 143
Charges financières	IV,4	6 133	4 012	4 163
RÉSULTAT FINANCIER	IV,4	1 437	-1 190	-1 020
RÉSULTAT COURANT AVANT IMPÔT	IV,1	52 254	37 662	27 891
Montant net :				
- des plus-values sur cessions d'actif	IV,7	138	1 132	8 182
- des autres produits et charges exceptionnels	IV,7	1 037	-852	363
Impôt sur les bénéfices	IV,5	-19 636	-15 445	-14 548
RÉSULTAT NET DES SOCIÉTÉS INTÉGRÉES		33 793	22 497	21 888
RÉSULTAT NET DES SOCIÉTÉS MISES EN ÉQUIVALENCE	IV,6	-436	-721	-396
RÉSULTAT NET AVANT ÉCARTS D'ACQUISITION		33 357	21 776	21 492
AMORTISSEMENTS DES ÉCARTS D'ACQUISITION (NETS)		-6 220	-4 304	-10 009
RÉSULTAT NET TOTAL		27 137	17 472	11 483
DONT :				
- Part du Groupe				
Avant écarts d'acquisition		25 231	16 135	16 850
- par action (en €)		0,77	0,57	0,65
- dilué par action (en €)		0,71	0,50	0,56
Après écarts d'acquisition	IV,1	19 253	12 162	7 052
- par action (en €)		0,59	0,43	0,27
- dilué par action (en €)		0,54	0,38	0,23
- Part des minoritaires				
Avant écarts d'acquisition		8 126	5 641	4 642
Après écarts d'acquisition		7 884	5 310	4 431
(1) y compris participation des salariés		883	823	542



TABEAU DES FLUX DE TRÉSORERIE	2000	1999	1998
EN MILLIERS D'EUROS AU 31 DÉCEMBRE			
I - Flux de trésorerie liés à l'activité			
<i>Résultat net-part du groupe</i>	19 253	12 162	7 052
<i>Résultat net-part des intérêts minoritaires</i>	+7 884	+5 310	+4 431
<i>Part dans les résultats des sociétés mises en équivalence</i>	+445	+851	+2 987
<i>Dépréciations et amortissements des actifs immobilisés</i>	+23 723	+16 202	+16 172
<i>Variation des autres provisions</i>	-1 299	+366	-1 616
<i>Variation des impôts différés</i>	-1 931	-1 656	+3 186
<i>Subventions d'investissement</i>	-15		
<i>Plus ou moins-values de cessions, nettes d'impôt</i>	-44	-1 127	-8 487
Marge brute d'autofinancement des sociétés intégrées	+48 016	+32 108	+23 725
<i>Variation du besoin en fonds de roulement lié à l'activité</i>	-22 378	-13 453	-9 822
Flux net de trésorerie généré par l'activité	+25 638	+18 655	+13 903
II - Flux de trésorerie liés aux opérations d'investissement			
Acquisitions et augmentations d'immobilisations			
<i>Incorporelles et corporelles</i>	-46 283	-20 899	-14 392
<i>Titres de participation(*)</i>	-75 824	-38 836	-13 433
<i>Autres immobilisations financières</i>	-3 631	-659	-1 149
Sous total	-125 738	-60 394	-28 974
Charges à répartir	-508	-180	-309
Variation des créances sur cessions d'immobilisations	+60	+2	
Variation des dettes sur immobilisations	+728	+154	
Cessions et réductions d'immobilisations, nettes d'impôt			
<i>Incorporelles et corporelles</i>	+655	+860	+340
<i>Titres de participation</i>	+4 519	+6 307	+12 889
<i>Autres immobilisations financières</i>	+835	+587	+318
Sous total	+6 009	+7 754	+13 547
Flux net de trésorerie lié aux opérations d'investissement	-119 449	-52 644	-15 736
III - Flux de trésorerie liés aux opérations de financement			
Augmentations de capital en numéraire	+166 411	+6 806	+9 851
Dividendes versés aux actionnaires de la société mère	-4 063	-2 436	-2 278
Dividendes versés aux minoritaires des sociétés intégrées	-4 794	-3 638	-2 070
Écart de conversion actif / passif	-1 494	+272	
Remboursement des dettes financières	-21 514	-9 316	-8 967
Augmentation des dettes financières	+57 478	+27 184	+8 541
Flux net de trésorerie lié aux opérations de financement	+19 202	+18 872	+5 077
Variation de la trésorerie	+98 213	-15 117	+3 244
Trésorerie d'ouverture	35 084	44 262	42 016
Trésorerie de clôture	134 817	35 084	44 262
Incidence des variations de cours de devise	+159	+1 078	-167
Incidence des variations de périmètre	+1 361	+4 861	-831

(*) Le montant des investissements réalisés en 2000 se répartit comme suit (en milliers d'Euros) : Centres de Contacts : 66 430
Marketing Services et Santé : 9 394



3.2 COMPTES CONSOLIDÉS

I - PÉRIMÈTRE DE CONSOLIDATION AU 31 DÉCEMBRE 2000

I.1 - INTÉGRATION GLOBALE

SOCIÉTÉS CONSOLIDÉES	INTÉRÊTS %	CONTRÔLE %
Société mère :		
SR.Teleperformance	100	100
CENTRES DE CONTACTS		
Paris		
Teleperformance France	100	100
Multilignes Conseil	90	90
Pronytel	100	100
Région		
Teleperformance Azur	88	88
Teleperformance Est	95	95
Teleperformance Midi-Pyrénées	90	95
Teleperformance Nord	84	84
Teleperformance Ouest	86	86
Teleperformance Rhône-Alpes	88	88
Teleperformance Sud-Ouest	94	94
Comunicator	87	87
Europe		
Europe du Sud		
Iberphone (Espagne)	85	85
Fonomerk (Espagne)	100	100
Plurimarketing (Portugal)	65	65
Teleperformance Italie	50	50
Grandi Numeri (Italie)	51	51
Service 800 (Grèce)	60	60
DRS (Grèce)	45	75
Mantel (Grèce)	31	51
TP Lebanon	31	51
Société Tunisienne de Telemarketing	100	100
Europe du Nord		
N.E.T.C. (Teleperformance Allemagne)	75	75
Market Vision (Allemagne)	56	75
TP Autriche	100	100
B.I.T.E. (Suède)	83	83
B.I.T.E. Göteborg (Suède)	66	80
Stafet (Danemark)	42	51
Teleperformance Finlande	58	70
Teleperformance Norway	43	52
AMS Teleperformance (Belgique)	100	100
Euro-Call Center (Belgique)	100	100
Teleperformance Hollande	88	88
TP Suisse	67	67
B.P.S Teleperformance (U.K)	51	51
Teleperformance Technologies (UK)	26	51
Amérique du Nord		
Teleperformance USA	93	93
Americall (U.S.A.)	60	60
S.A.C. Teleperformance (U.S.A.)	100	100
Noble Systems Corporation (U.S.A.)	51	51
National Service Direct, Inc (N.S.D.I.) (U.S.A.)	51	51
MarCom (U.S.A.)	100	100
B.R.I (U.S.A.)	80	80
Teleperformance Québec	100	100
Teleperformance Canada	70	70
Amérique du Sud		
Teleperformance Brésil	100	100
CKAPT (Brésil)	60	60
Teomac Teleperformance Uruguay	65	65
Full Sale Teleperformance Argentine	65	65
Americall Mexico	42	70

Asie / Pacifique		
CRM Teleperformance Hong Kong	100	100
Times Singapour	51	51
I.M.C. Marketing (Corée)	50	50 +
KK TP Japan	85	85
Teleperformance Australie	50	100
Startel Ltd (Nouvelle-Zélande)	50	50 +
T.I.L. (Nouvelle-Zélande)	50	50 +
Teleteam Ltd (Nouvelle-Zélande)	50	100

Autres supports (France)

Informations services		
Synerfil	50	50
Synerfil Grand Public	50	100
Business Fil	48	95
Fil Management	50	100
Netvalorem	38	76

Assistance technique expert

SR.BV	50	50
Techcity Solutions	39	39

Création de logiciels

Progisoftware conseil (P.G.S.)	82	82
--------------------------------	----	----

MARKETING SERVICES

Société mère :		
Rocheftoise Marketing Services	100	100

RECHERCHE MARKETING & FORMATION

Études qualitatives		
W.S.A.	61	61
Études nouvelles technologies		
Webnostic	45	100
Kalee	60	60
Études point de vente		
In Vivo	31	50
Interview	31	100
Intermind	18	60
In Situ (Allemagne)	31	100
Market Lab (Italie)	41	100
Études sémio-linguistiques		
Anacom	51	51
Traitements statistiques et Data-Mining		
Socio	70	70
Formation		
Pédagogie du management (I.S.M.)	80	80
I.P.S.A.	60	60
I.D.C.C.	80	80

CRÉATION & COMMUNICATION

Stratégie de marque et Design		
Pyramide Khéops (France)	60	60
Design Board (Belgique)	59	99

Réseau NEWTON 21

Société mère :		
NEWTON 21 Europe	98	98
Immobilier		
BIP S.P.R.L.	98	100
Immo couronne	24	50



Benelux			Web agency / Promotion des ventes		
Agences de communication			AKOA		
				50	50 +
	NEWTON 21 Belgique	49	50		
	NEWTON 21 Netherlands (Pays-Bas)	25	51		
	Hoogcarspel (Pays-Bas)	25	100		
Relations Publiques			Imprimerie		
	Texys	37	75	Tirage	
				83	79
Agence Santé			COMMUNICATION SANTÉ		
	New Way	34	70	Société mère	
Promotion des ventes			Rochefortaise Santé		
	Banco-Pimiento	29	59	100	100
	Up to you	37	75	Telemarketing	
Études			Mail Call Healthcare		
	Carré Jaune	54	55	62	72
Marketing Terrain			Études cliniques		
	Smile	19	51	Medistat	
				50	50 +
Espagne			Agences de communication		
Agences de communication			S2L Santé		
	Puzzle NEWTON 21	59	60	92	92
	NEWTON 21 Madrid (Dardo)	56	57	47	51
Italie			Intermed		
Agence de communication			J.R Troubat		
	NEWTON 21 AMP	49	50	100	100
France			Gina (Trimaran)		
Agences de communication			France 1 Communication		
	NEWTON 21 C.C.P.A (anciennement PCA)	61	60	33	51
	Richard Peyrat & Associés	59	60	64	64
Grande Bretagne			J.R.T. Participations		
Agences de communication			Printeco		
	The Works Group (Société mère)	49	50	100	100
	NEWTON 21 UK	47	96	100	100
	Synesis	49	100	100	100
MARKETING OPÉRATIONNEL					
Marketing Direct					
	Passion company	74	74	Asie/Pacifique	
	Passion company Sud-Ouest	45	61		
	Pentagone	100	100		
Marketing Solidaire					
	Optimise (Société mère)	51	51	MARKETING SERVICES	
	C.I.M.E.	51	100		
Stimulation des forces de vente					
	Ming (France)	50	50	Réseau NEWTON 21	
	Tara (France)	47	95		
	New Way (France)	100	100	NEWTON 21 Suisse	
	Promoplan (Italie)	70	70	48	49
	Webplan (Italie)	36	52	28	75
	Catitutura (Italie)	70	100	28	100
	Task Force (Italie)	49	70	17	50
Marketing Terrain					
	Charlestown	60	60	Marketing opérationnel	
	Cravates Rouges	60	100		
	Amazone (Nantes)	36	60	Desirade	
	Athénais (Bordeaux)	42	71	30	49
	S.L.S.A. (Lyon)	36	60	Imprimerie	
	LB Conseil & Participation	100	100		
Relation Presse & Événements					
	Information Presse Service	50	50 +	Differdange S.A	
	Belsa	51	51	20	20
RADIO					
				Elypub	38
				Media 9	38
				FCC	18
				SERF	18
				BFM Satellite	18
				BFM +	22



3.2 COMPTES CONSOLIDÉS

I.3 - ÉVOLUTION DU PÉRIMÈTRE DE CONSOLIDATION

Le périmètre de consolidation a évolué comme suit :

I.3.1-PRISES DE PARTICIPATION NOUVELLES OU CRÉATIONS :

SOCIÉTÉS CONSOLIDÉES	DATE	CONTRÔLE
A : ACQUISITION C : CRÉATION	D'EFFET	VARIATION

CENTRES DE CONTACTS

France				
SR.BV	C	01.01.00	50 %	
Techcity Solutions	C	01.01.00	39 %	
Netvalorem	C	01.01.00	76 %	

Europe				
Plurimarketing (Portugal)	A	01.01.00	65 %	
Mantel (Grèce)	C	01.01.00	51 %	
TP Lebanon	C	01.01.00	51 %	
Market Vision (Allemagne)	C	01.01.00	75 %	

Afrique du Nord				
Société tunisienne de Telemarketing	C	31.12.00	100 %	

Amérique du Nord				
MarCom (USA)	A	31.12.00	100 %	
B.R.I. (USA)	A	31.12.00	80 %	

Asie / Pacifique				
CRM Teleperformance Hong Kong	C	01.07.00	100 %	
KK TP Japan	C	01.07.00	85 %	

MARKETING SERVICES

Recherche Marketing & Formation				
Webnastic	C	01.01.00	100 %	
Kalee	C	01.01.00	60 %	

Réseau NEWTON 21				
France				
Richard Peyrat & Associés	A	01.10.00	60 %	

Benelux				
Hoogcarspel (Pays Bas)	A	01.07.00	100 %	
Carré Jaune (Belgique)	A	01.01.00	55 %	
Smile	A	01.01.00	51 %	
Promovider	C	01.07.00	75 %	
Promology	C	31.12.00	100 %	
Belpharma	C	31.12.00	50 %	

Espagne				
NEWTON 21 Madrid	A	31.12.00	57 %	

Italie				
NEWTON 21 Italie	A	01.07.00	60 %	

Suisse				
NEWTON 21 Suisse	A	01.07.00	49 %	

Grande Bretagne				
Synesis	A	31.12.00	100 %	

Marketing opérationnel				
Webplan (Italie)	A	01.01.00	52 %	

SANTÉ

Gina (Trimaran)	A	01.07.00	51 %	
-----------------	---	----------	------	--

Les sociétés acquises au cours du 4^{ème} trimestre ont été consolidées sur la base de leur bilan arrêté au 31 décembre 2000. Il s'agit des sociétés suivantes :

CENTRES DE CONTACTS

MarCom
B.R.I.

MARKETING SERVICES

Promology
Belpharma
NEWTON 21 Madrid
Synesis

I.3.2-AUGMENTATIONS DU POURCENTAGE DE PARTICIPATION

CENTRES DE CONTACTS

Teleperformance Est	01.01.00	+ 10 %
TP Midi Pyrénées	01.07.00	+ 15 %
Teleperformance Nord	01.07.00	+ 18 %
Comunicator	01.01.00	+ 12 %
B.I.T.E	01.01.00	+ 8 %
Iberphone	01.07.00	+ 15 %
Teleperformance Suisse	01.07.00	+ 16 %
Teleperformance U.S.A.	01.01.00	+ 9 %
S.A.C	01.07.00	+ 15 %
Full Sale Teleperformance Argentine	01.01.00	+ 14 %
Teomac Teleperformance Uruguay	01.01.00	+ 33 %
Americall Mexico	01.07.00	+ 50 %

I.3.3-CESSIONS PARTIELLES DE PARTICIPATION

CENTRES DE CONTACTS

CKAPT (Brésil)	01.01.00	-20 %
----------------	----------	-------

I.3.4-CESSIONS GLOBALES DE PARTICIPATION

CENTRES DE CONTACTS

ATEC Corporation (Japon)	01.01.00	-50 %
Times Hong Kong	01.01.00	-51 %

MARKETING SERVICES

D.M.F	01.07.00	-85 %
Actide Management	01.07.00	-50 %
De Viris	01.01.00	-50 %

I.3.5-OPÉRATIONS DE RESTRUCTURATION INTERNE

MARKETING SERVICES

Réseau NEWTON 21

Il a été procédé au regroupement par voie de fusion des sociétés ORBISSO et PCA, sous la nouvelle dénomination sociale C.C.P.A.

II - Principes comptables, Méthodes d'évaluation et Modalités de consolidation, Comparabilité des comptes

II.1 - RÉFÉRENTIEL COMPTABLE ET MÉTHODES DE CONSOLIDATION

Les comptes consolidés sont établis en conformité avec les principes français. Les dispositions du règlement n°99-02 du Comité de Réglementation Comptable relatif aux comptes consolidés homologués le 22 juin 1999 ont également été appliquées pour la première fois pour l'exercice 2000.

Les comptes consolidés sont établis à partir des comptes sociaux au 31 décembre 2000.

a) Méthodes de consolidation

Les comptes des sociétés dans lesquelles SR.Teleperformance exerce directement ou indirectement un contrôle exclusif sont consolidés par intégration globale.

Les comptes des sociétés dans lesquelles SR.Teleperformance exerce une influence notable sont consolidés par mise en équivalence.



b) Écarts d'acquisition

L'écart d'acquisition correspond à la différence entre le coût d'acquisition des titres comprenant le prix d'acquisition majoré des frais d'acquisition nets d'impôt et la quote-part dans l'évaluation totale des actifs et passifs identifiables à la date d'acquisition. L'évaluation des actifs et passifs identifiables retenue pour la détermination de cet écart est effectuée sur la base du dernier bilan corrigé, le cas échéant, des résultats réalisés entre la date du bilan et la date de prise de participation.

L'écart d'acquisition constaté sur les prises de participation effectuées au cours du 4^{ème} trimestre est calculé sur la base du bilan des sociétés clos le 31 décembre de l'année d'acquisition.

Le plan d'amortissement des écarts d'acquisition est le suivant :

CENTRES DE CONTACTS

- sociétés entrées dans le périmètre à compter du 1^{er} janvier 1997 : 20 ans

- sociétés acquises avant le 1^{er} janvier 1997 : 5 ans

MARKETING SERVICES ET SANTÉ et autres activités : 5 ans

L'écart d'acquisition constaté fait l'objet d'un amortissement exceptionnel lorsque la valeur d'inventaire est inférieure à la valeur inscrite au bilan. Les critères retenus pour cette évaluation sont notamment l'activité, la rentabilité passée ou prévisible ainsi que les facteurs économiques, financiers ou sectoriels. Les écarts d'acquisition négatifs sont repris en résultat en fonction des hypothèses retenues lors de l'acquisition des titres.

c) Méthode de conversion

La méthode de conversion utilisée pour les comptes des filiales étrangères est la méthode du taux de clôture pour le bilan et du taux moyen pour le compte de résultat.

Les écarts résultant de ces conversions sont enregistrés dans les capitaux propres.

II.2 - MÉTHODES ET RÈGLES D'ÉVALUATION**a) Immobilisations corporelles et incorporelles**

Les fonds de commerce sont amortis selon le même plan que les écarts d'acquisition.

Les immobilisations corporelles sont valorisées à leur coût d'acquisition dans les sociétés intégrées.

Les amortissements pratiqués correspondent à des amortissements économiques calculés selon le mode linéaire ou dégressif en fonction de la nature des immobilisations concernées.

b) Titres de participation

Les titres de participation non consolidés figurent au bilan pour leur prix d'acquisition et sont dépréciés par voie de provision lorsque leur valeur d'inventaire est inférieure à leur coût d'acquisition. La valeur d'inventaire est déterminée en fonction d'une évaluation patrimoniale (actif net comptable corrigé) et d'une évaluation fondée sur la rentabilité (capacité bénéficiaire passée et perspectives d'avenir). Il est tenu compte des critères de valorisation d'origine et actuels et le cas échéant des perspectives de réalisation.

c) Créances et comptes rattachés

Les créances sont valorisées à leur valeur nominale et sont dépréciées par voie de provision pour tenir compte des difficultés de recouvrement auxquelles elles sont susceptibles de donner lieu.

d) Créances et dettes en monnaies étrangères

Les gains ou pertes de change latents relatifs à la conversion au cours de clôture des créances et dettes en monnaies étrangères sont enregistrés au bilan par les comptes d'écarts de conversion actif et passif.

Les écarts de conversion actif correspondant à des éléments non couverts font l'objet d'une provision pour risque de change.

e) Contrats de location financement

Les contrats de leasing portent sur des montants peu significatifs et ne font par conséquent l'objet d'aucun retraitement.

f) Engagements de retraite

Les indemnités de départ à la retraite évaluées selon la méthode rétrospective font l'objet d'une provision inscrite au passif du bilan conformément à la méthode préférentielle du règlement 99-02 du CRC.

Un crédit d'impôt (impôt différé actif) est constaté le cas échéant.

g) Impôt différé

Les effets de la fiscalité différée qui résultent des décalages temporaires existant entre la constatation comptable d'une charge ou d'un produit et son appréhension dans le résultat fiscal sont enregistrés selon la méthode du report variable en fonction des derniers taux d'imposition connus.

Les crédits d'impôt potentiels résultant des reports déficitaires et des amortissements réputés différés sont enregistrés lorsqu'ils concernent des sociétés dont les perspectives de résultat à court terme permettent d'envisager l'utilisation de ces reports avec suffisamment de certitude.

h) Résultat courant, résultat exceptionnel

Les éléments exceptionnels du résultat sont constitués de charges ou de produits significatifs, dont la nature sort du cadre normal des activités de l'entreprise, et comprennent également les plus-values ou moins values de cessions d'éléments d'actifs.

Les dotations et reprises de provision pour dépréciation des titres figurent au niveau du résultat financier à l'exception des reprises de provision faisant suite à des cessions de titres totales ou partielles qui sont reclassées en résultat exceptionnel.

i) Résultat par action

Le résultat net par action est calculé sur la base du nombre moyen d'actions émises composant le capital au cours de l'année.

Le résultat dilué par action tient compte de l'effet de dilution des actions à émettre dans le cadre des conversions d'obligations convertibles et des augmentations de capital réservées aux salariés.

j) Gestion du risque de change et de taux

À l'exception d'un SWAP de taux d'intérêts portant sur un emprunt d'un montant de 75 millions de Francs (11,4 millions d'€) souscrit en 1999, le groupe n'utilise pas d'instruments financiers. Afin de limiter son exposition au risque de change, le Groupe souscrit des emprunts ou avances en devises, destinés à couvrir des prêts effectués à des filiales, libellés dans la même devise et de même échéance. Conformément aux règles applicables aux opérations de couverture, les gains et pertes de change sont pris en compte à la date du débouquement des opérations symétriques. En cas de disparition de l'élément couvert, la couverture est dénouée et les pertes et gains sont immédiatement reconnus en résultat.

II.3 - MÉTHODES PRÉFÉRENTIELLES

Conformément au règlement n°99-02 du CRC, les méthodes préférentielles suivantes ont été appliquées dans les comptes consolidés :

- Engagements de retraite : ils sont provisionnés et systématiquement pris en compte dans le résultat sur la durée d'activité des salariés.

- Frais d'émission et primes de remboursement des emprunts obligataires : la Société mère a émis le 24 juin 1997 un emprunt obligataire convertible à tout moment en actions d'un montant de 200000250 francs, à échéance du 1^{er} janvier 2003.

Les frais d'émission de l'emprunt ont été enregistrés directement en charges exceptionnelles en 1997 pour un montant de 0,6 million d'€. Si ces frais avaient été étalés sur la durée de l'emprunt, la charge enregistrée au titre de l'exercice 2000 aurait été de 0,1 million d'€.



3.2 COMPTES CONSOLIDÉS

Cet emprunt est composé de 533334 obligations d'un nominal de 375 francs, auquel est attachée une prime de remboursement de 41,25 francs. Les opérations de conversion intervenues au cours de l'exercice 2000 ont porté sur 266913 obligations.

Le nombre d'obligations non converties à la date de clôture de l'exercice est de 60040 titres.

Le coupon annuel de 2,50 %, soit 9,38 francs (1,43 €) par obligation, est payable le 1^{er} janvier de chaque exercice.

En raison de l'évolution du cours de l'action, la méthode retenue consiste à inscrire le montant de l'emprunt à sa valeur nominale.

Le cours de l'action étant à ce jour supérieur à la valeur de remboursement de l'obligation, aucune provision pour risque n'a été constatée. La prime de remboursement s'élève à 377563 € au 31 décembre 2000.

- Les opérations partiellement achevées à la clôture de l'exercice sont comptabilisées selon la méthode de l'avancement.

Ces différentes méthodes étaient déjà utilisées dans le cadre de l'arrêté des comptes des exercices précédents; de ce fait, la comparabilité des comptes n'est pas affectée.

Les méthodes préférentielles suivantes n'ont pas été appliquées :

- Le retraitement du crédit-bail n'est pas effectué du fait du caractère non significatif des montants concernés.
- Les écarts de conversion des actifs et passifs monétaires libellés en devises n'ont pas été enregistrés en résultat au cours de la période mais ont été conservés à l'actif et au passif du bilan.

EN MILLIERS D'€	2000	1999	ECART
<i>Ecart de conversion Actif</i>	674	183	491
<i>Ecart de conversion Passif</i>	2 480	494	1 986

Si la méthode préférentielle avait été appliquée, l'impact sur le résultat consolidé avant impôt aurait été positif de 1986 milliers d'€ pour l'exercice 2000 et de 397 milliers d'€ pour l'exercice 1999, les écarts de conversion actif étant provisionnés.

II.4 - COMPARABILITÉ DES COMPTES

La première application du règlement 99-02 du CRC n'a pas d'impact significatif sur la comparabilité des comptes de l'exercice 2000 avec ceux des exercices précédents.

Seuls les frais d'acquisition des titres pour leur montant net d'impôt ont été incorporés dans le coût d'acquisition servant de base de calcul à l'écart d'acquisition alors qu'ils étaient auparavant enregistrés en charges.

Le montant net d'impôt incorporé dans le coût d'acquisition des titres de participation au titre de l'exercice 2000 s'élève à 792 milliers d'€.

Le montant net d'impôt correspondant aux frais d'acquisition de titres enregistré en charge en 1999 s'établit à 223 milliers d'€.

Les sociétés consolidées suivant la méthode de l'intégration globale pour la première année ont réalisé en 2000 un chiffre d'affaires de 17,6 millions d'€ dont 13,5 millions d'€ proviennent d'acquisitions et 4,1 millions d'€ de créations de filiales. Elles contribuent à la formation du résultat d'exploitation à hauteur de 1 million d'€.

Conformément au principe appliqué par le groupe, les résultats individuels des sociétés acquises au cours du 4^{ème} trimestre n'ont pas été intégrés dans le résultat consolidé.

Il s'agit des sociétés suivantes :

CENTRES DE CONTACTS

MarCom (USA)
B.R.I. (USA)

MARKETING SERVICES

Promology (Belgique)
Belpharma (Belgique)
NEWTON 21 Madrid (Espagne)
Synesis (Grande Bretagne)

Le coût des titres acquis au cours de l'exercice 2000 s'élève à 75,8 millions d'€. Le montant de l'écart d'acquisition constaté sur ces acquisitions ressort pour l'exercice 2000 à 50,9 millions d'€, dont 38,1 millions d'€ constaté sur des acquisitions intervenues en fin d'année n'ont pas fait l'objet d'amortissements au titre de l'exercice 2000.

III - Notes sur le bilan (exprimées en milliers d'euros : m€)

III.1 - IMMOBILISATIONS INCORPORELLES

SITUATION AU 31 DÉCEMBRE 2000

	MONTANT BRUT	AMORTISSEMENTS	MONTANT NET
<i>Concessions,</i>			
<i>brevets, licences</i>	1 899	1 465	434
<i>Fonds Commerciaux</i>	2 065	1 969	96
<i>Autres (*)</i>	17 182	5 217	11 965
TOTAL	21 146	8 651	12 495

VARIATIONS DE L'EXERCICE

	1999	AUGMENTATION	DIMINUTION	CS&VM	2000
Valeur Brute					
<i>Concessions,</i>					
<i>brevets, licences</i>	1 368	372	15	174	1 899
<i>Fonds Commerciaux</i>	2 218	39	-	-192	2 065
<i>Autres (*)</i>	6 323	3 945	251	7 165	17 182
TOTAL	9 909	4 356	266	7 147	21 146

Amortissements

<i>Concessions,</i>					
<i>brevets, licences</i>	1 139	276	15	65	1 465
<i>Fonds Commerciaux</i>	2 106	56	-	-193	1 969
<i>Autres (*)</i>	3 065	1 501	186	837	5 217
TOTAL	6 310	1 833	201	709	8 651

(CS&VM: Changements de structure et variations monétaires)

(*) essentiellement constituées de logiciels.

REPARTITION PAR SECTEUR D'ACTIVITÉ

La valeur brute des immobilisations incorporelles se répartit par secteur d'activité comme suit :

	1999	AUGMENTATION	DIMINUTION	CS&VM	2000
Secteurs d'activité					
<i>Centres de Contacts</i>	5 998	3 878	47	7 311	17 140
<i>Marketing</i>					
<i>Services et Santé</i>	3 911	478	219	-164	4 006
TOTAL	9 909	4 356	266	7 147	21 146

(CS&VM: Changements de structure et variations monétaires)



III.2 - ÉCARTS D'ACQUISITION :

VARIATIONS DE L'EXERCICE				
	1999	A&VP	SP&VM	2000
Valeur Brute				
Centres de Contacts	46 891	46 154(*)	-1 049	91 996
Marketing Services	12 757	4 467	-730	16 494
Communication Santé	6 538	259	-	6 797
Radio BFM	2 538	-	-	2 538
TOTAL GÉNÉRAL	68 724	50 880	-1779	117 825
(A&VP: Acquisitions & Variations de périmètre - SP&VM: Sorties de périmètre et variations monétaires)				
(*) Dont : Amérique du Nord : 37 975 / Europe : 7 763 / Autres: 416.				

	1999	DOTATIONS	SP&VM	2000
Amortissements et Provisions				
Centres de Contacts	9 046	4 075	-204	12 917
Marketing Services	9 869	1 967	-702	11 134
Communication Santé	6 095	170	-	6 265
Radio BFM	2 538	-	-	2 538
TOTAL GÉNÉRAL	27 548	6 212	-906	32 854

(SP&VM: Sorties de périmètre et variations monétaires)

Les écarts d'acquisition tiennent compte des réajustements de prix convenus lors de l'acquisition des actions des sociétés concernées.

Ces réajustements de prix, qui s'élèvent pour l'exercice 2000 à 97 milliers d'€, sont amortis rétroactivement depuis la date de prise de contrôle correspondante.

Il a été procédé à une dépréciation exceptionnelle des écarts d'acquisition au cours de l'exercice 2000 pour un montant de 503 milliers d'€.

III.3 - IMMOBILISATIONS CORPORELLES

SITUATION AU 31 DÉCEMBRE 2000			
	MONTANT BRUT	AMORTISSEMENTS	MONTANT NET
Terrains	2 122	-	2 122
Constructions	14 180	3 926	10 254
Installations techniques	47 095	23 292	23 803
Autres	60 637	26 756	33 881
Immobilisations en cours	177	-	177
Avances et acomptes	143	-	143
TOTAL	124 354	53 974	70 380

VARIATIONS DE L'EXERCICE					
	1999	AUGMENTATION	DIMINUTION	CS&VM	2000
Valeur Brute					
Terrains	1 822	300	-	-	2 122
Constructions	10 828	3 859	241	-266	14 180
Installations techniques	24 406	15 103	2 716	10 302	47 095
Autres	41 924	22 573	3 675	-186	60 636
Immobilisations en cours	96	50	10	41	177
Avances et acomptes	344	42	116	-126	144
TOTAL	79420	41 927	6 758	9 765	124 354
Amortissements					
Constructions	3 640	677	143	-248	3 926
Installations techniques	14405	6 614	2 636	4 909	23 292
Autres	22102	7 982	2 991	-337	26756
TOTAL	40 147	15 273	5 770	4 324	53 974

(CS&VM: Changements de structure et variations monétaires)

RÉPARTITION PAR SECTEUR D'ACTIVITÉ

La valeur brute des immobilisations corporelles se répartit par secteur d'activité comme suit :

	1999	AUGMENTATION	DIMINUTION	CS&VM	2000
Secteurs d'activité					
Centres de Contacts	64 169	39 646	5 248	9 210	107 777
Marketing					
Services et Santé	15 251	2 281	1 510	555	16 577
TOTAL	79 420	41 927	6 758	9 765	124 354

(CS&VM : Changements de structure et variations monétaires)

III.4 - IMMOBILISATIONS FINANCIÈRES

SITUATION AU 31 DÉCEMBRE 2000			
	MONTANT BRUT	PROVISIONS	MONTANT NET
Titres mis en équivalence	1 054	-	1 054
Titres de participation	4 754	494	4 260
Créances rattachées	13	-	13
Autres	7 339	729	6 610
TOTAL	13 160	1 223	11 937

Les titres de participation non consolidés se répartissent comme suit :

SOCIÉTÉS	VALEUR NETTE	% DE CONTRÔLE
Golf PALALTO (Espagne)	4 049	13.79 %
Autres	211	-
TOTAL	4 260	-

La société Golf PALALTO présente au 31 décembre 2000 des capitaux propres positifs de 8541 milliers d'€. Le résultat de l'exercice 2000 est bénéficiaire de 1 958 milliers d'€.

VARIATIONS DE L'EXERCICE					
	1999	AUGMENTATION	DIMINUTION	CS	2000
Valeur Brute					
<i>Titres mis</i>					
<i>en équivalence</i>	874	-	357	53	71 054
<i>Titres de</i>					
<i>participation</i>	4 635	41	-	78	4 754
<i>Créances</i>					
<i>rattachées</i>	117	-	-	-104	13
<i>Autres</i>	4 113	3 371	802	657	7 339
TOTAL	9 739	3 412	1 159	1 168	13 160
Provision					
<i>Titres de</i>					
<i>participation</i>	535	-	-	-41	494
<i>Autres</i>	228	467	-	34	729
TOTAL	763	467	-	-7	1 223

(CS: Changements de structure)



3.2 COMPTES CONSOLIDÉS

III.5 - ACTIF CIRCULANT

VENTILATION DES CRÉANCES AU 31 DÉCEMBRE 2000			
	MONTANT BRUT	PROVISIONS	MONTANT NET
Clients et comptes rattachés	217 605	7 151	210 454
Autres créances d'exploitation	14 807	60	14 747
Créances diverses	11 888	0924	10 964
TOTAL	244 300	8 135	236 165

III.6 - VARIATION DES CAPITAUX PROPRES - PART DU GROUPE

	CAPITAL	PRIMES	RÉSERVES CONSOLIDÉES	RÉSULTAT DE L'EXERCICE	ÉCARTS DE CONVERSION	TOTAL CAPITAUX PROPRES
SITUATION AU 31/12/1998	4 908	12 964	48 622	7 052	241	73 787
• Opérations de restructuration interne						
- Augmentation de capital	+ 306	+ 25 420	-	-	-	+ 25 726
- Elimination de l'écart de réévaluation immobilière	-	- 511	-	-	-	- 511
- Elimination de la réévaluation des titres des sociétés absorbées	-	-	- 9 688	-	-	- 9 688
- Incorporation au capital social de l'entreprise consolidante	+ 63 190	- 27 241	- 35 949	-	-	-
- Imputation de l'écart d'acquisition sur les capitaux propres	-	-	- 7 855	-	-	- 7 855
• Opérations de conversion de l'emprunt obligataire	+ 2 275	+ 4 228	-	-	-	+ 6 503
• Distributions effectuées par l'entreprise consolidante	-	-	+ 4 616	- 7 052	-	- 2 436
• Variations des écarts de conversion	-	-	-	-	+ 2 858	+ 2 858
• Autres mouvements	-	-	- 14	-	-	- 14
• Résultat de l'exercice (part du groupe)	-	-	-	+ 12 162	-	+ 12 162
SITUATION AU 31/12/1999	70 679	14 860	- 268	12 162	3 099	100 532
• Variations de capital de l'entreprise consolidante	13 069	150 795	-	-	-	163 864
• Distributions effectuées par l'entreprise consolidante	-	-	+ 8 099	- 12 162	-	- 4 063
• Variations des écarts de conversion	-	-	-	-	- 201	- 201
• Autres mouvements	-	-	+ 161	-	-	+ 161
• Résultat de l'exercice (part du groupe)	-	-	-	19 253	-	19 253
SITUATION AU 31/12/2000	83 748	165 655	7 992	19 253	2 898	279 546

Le capital social au 31 décembre 2000 est composé de 33499416 actions au nominal de 2,50 €.

Il a été procédé au cours de l'exercice à l'émission de 5 227 952 actions nouvelles (après division du titre par 8), dont :

- 3080856 actions ont été souscrites pour un montant de 150962 milliers d'€, dont 140870 milliers d'€ de primes d'émission, après déduction des frais d'émissions nets d'impôt, dans le cadre de l'augmentation de capital en numéraire autorisée par l'Assemblée Générale Extraordinaire en date du 17 février 2000.

- 2135304 actions ont été souscrites pour un montant de 15259 milliers d'€ par les obligataires qui ont demandé la conversion de leurs titres en actions au cours de l'exercice 2000.

- 11792 actions ont été souscrites au cours de l'exercice 2000 pour un montant de 35 milliers d'€ dans le cadre du plan d'options du 23 janvier 1995.

Si le montant de l'écart d'acquisition n'avait pas été imputé sur la prime d'émission et de fusion en 1999, celui-ci aurait évolué comme suit :

- Montant résiduel au 31 décembre 1999	6,284 m€.
- Dotation (sur la base d'une durée de 5 ans)	-1,571 m€.
- Montant résiduel au 31 décembre 2000	4,713 m€.

VALEURS MOBILIÈRES DE PLACEMENT

Les valeurs mobilières de placement sont constituées, à hauteur de 17,5 millions d'€, de Sicav de capitalisation et d'obligations, dont la valeur liquidative au 31 décembre 2000 s'élève à 17,8 millions d'€, ainsi que de certificats de dépôt pour un montant de 108 millions d'€.

III.7 - PROVISIONS POUR RISQUES ET CHARGES

La variation de ce poste s'analyse comme suit :

	1999	AUGMENTATION		DIMINUTION		AUTRES	2000
		A	B	A	B		
Provision							
pour risques	2 514	1 972	170	1 148	67	166	3 607
Provision							
pour retraites	1 335	402	-	170	-	57	1 624
Autres Provisions							
pour charges	888	196	464	285	52	-139	1 072
TOTAL	4 737	2 570	634	1 603	119	84	6 303

A : Résultat Courant B : Résultat Exceptionnel

Les provisions pour risques se répartissent comme suit (en millions d'€) :

- social	1,5	- change	0,7
- commercial	0,5	- filiales	0,2
- fiscal	0,5	- autres	0,2



Les créances et les dettes en devises figurent au bilan pour leurs contre-valeurs au cours de clôture. Les différences par rapport à leurs valeurs au cours d'origine sont comptabilisées respectivement en écarts de conversion actif et passif.

Les engagements en matière d'indemnités de fin de carrière prévues en application des conventions collectives sont évalués en fonction de données statistiques et ne font pas l'objet d'une actualisation.

III.8 - DETTES FINANCIÈRES

	TOTAL	A 1 AN AU PLUS	A PLUS D'1 AN ET A 5 ANS AU PLUS	A PLUS DE 5 ANS
<i>Emprunt obligataire convertible</i>	3 432	-	3 432	-
<i>Concours bancaires</i>	21 337	21 337	-	-
<i>Participations des salariés</i>	193	-	193	-
<i>Autres Emprunts et dettes financières ⁽¹⁾</i>	85 612	49 273	36 253	86
TOTAL	110 574	70 610	39 878	86
<i>Dont :</i>				
- taux fixe :	31 736			
- taux variable :	78 838			

(1) Ce poste est constitué pour l'essentiel par :

- des emprunts à taux variable libellés en € et en £ contractés en 1999 par SR. Teleperformance pour financer le développement de son réseau international ;
- des avances en devises en US Dollar et en Yen, destinées au financement partiel des acquisitions réalisées en fin d'année aux USA, ou à servir de couverture à des prêts effectués à des filiales, libellés dans la même devise et de même échéance.

III.9 - DETTES FISCALES LATENTES

VARIATIONS	1999	RÉSULTAT	AUTRES	2000
<i>Impôt différé actif(*)</i>	1 917	+1 192	-405	2 704
<i>Impôt différé passif</i>	-1 993	+739		-1 254
Net	-76	+1 931	-405	+1 450
<i>(*) Dont :</i>				
Déficits fiscaux reportables	810			606
Décalages temporaires	1 107			2 098

Le montant du poste impôt différé passif provient pour l'essentiel de la neutralisation de l'économie d'impôt, liée à la dépréciation des titres de participation consolidés constatée dans les comptes sociaux, et de la charge d'impôt relative aux distributions de dividendes prévues sur les résultats de l'exercice 2000.

IV - NOTES SUR LE COMPTE DE RÉSULTAT

IV.1 - PRÉSENTATION ANALYTIQUE

	2000	1999	VARIATION
Chiffre d'affaires			
<i>Centres de Contacts</i>	442 128	312 048	+42 %
<i>Marketing Services & Santé</i>	175 830	158 533	+11 %
TOTAL	617 958	470 581	+31 %

	2000	1999	VARIATION
Résultat d'exploitation avant Impôt			
<i>Centres de Contacts</i>	34 814	26 930	+29 %
<i>Marketing Services & Santé</i>	16 003	11 922	+34 %
TOTAL	50 817	38 852	+31 %
Résultat courant avant Impôt			
<i>Centres de Contacts</i>	36 455	25 856	+41 %
<i>Marketing Services & Santé</i>	15 799	11 806	+34 %
TOTAL	52 254	37 662	+39 %

Résultat net, Part du Groupe

<i>Avant plus-values sur titres et amortissements des écarts d'acquisition</i>	23 679	15 395	+54 %
<i>Plus values sur titres</i>	+1 552	+740	+110 %
<i>Amortissements des écarts d'acquisition</i>	-5 978	-3 973	+50 %
<i>Après plus-values sur titres et amortissements des écarts d'acquisition</i>	19 253	12 162	+58 %

La répartition du chiffre d'affaires par zone géographique est la suivante :

	2000	1999
Europe :	71 %	75 %
<i>dont France :</i>	36 %	39 %
Amérique du Nord :	25 %	18 %
Autres :	4 %	7 %

À périmètre comparable le chiffre d'affaires a progressé globalement de 27 % en 2000, contre 18% en 1999.

L'impact de la variation des cours de change sur les composantes du compte de résultat s'établit comme suit :

	DONNÉES BRUTES	HORS VARIATIONS BRUTES
<i>Chiffre d'affaires</i>	617 958	591 793
<i>Résultat d'exploitation avant impôt</i>	50 817	49 702
<i>Résultat courant avant impôt</i>	52 254	51 288
<i>Résultat net part du groupe avant plus-values sur titres et amortissements des écarts d'acquisition</i>	23 679	23 289
<i>Résultat net part du groupe après plus-values sur titres et amortissements des écarts d'acquisition</i>	19 253	18 906

IV.2 - EFFECTIF

	2000		1999	
	EFFECTIF	CHARGES DE PERSONNEL	EFFECTIF	CHARGES DE PERSONNEL
TOTAL	13 005	319 739	9 066	244 630

IV.3 - DISTINCTION ENTRE AMORTISSEMENTS ET PROVISIONS D'EXPLOITATION

	2000		1999	
	DOTATIONS	REPRISES	DOTATIONS	REPRISES
Amortissement	17 495	-	12 049	-
Provision sur actif circulant	4 034	533	916	591
Provision pour retraite	402	170	170	179
Provision pour risques et charges	1 309	650	1 081	589
TOTAL	23 240	1 353	14 216	1 359



3.2 COMPTES CONSOLIDÉS

IV.4 - RÉSULTAT FINANCIER

	2000	1999
Produits financiers		
Dividendes	5	4
Intérêts	5 780	1 269
Reprises sur provisions	605	864
Différences positives de change	443	262
Produits nets sur cessions de valeurs mobilières de placement	737	423
TOTAL	7 570	2 822
Charges financières		
Dotations aux provisions	872	449
Intérêts et charges financières	4 025	2 526
Différences négatives de change	1 236	647
Charges nettes sur cessions de valeurs mobilières de placement	-	390
TOTAL	6 133	4 012
RÉSULTAT FINANCIER	+1 437	-1 190

IV.5 - IMPÔT SUR LES BÉNÉFICES

Ils s'élèvent à 19,6 millions d'€ contre 15,4 millions d'€ en 1999.

Les impôts différés constatés sur les retraitements de consolidation et les déficits fiscaux représentent un produit net de 1,9million d'€, contre 1,7million d'€ en 1999.

Le rapprochement entre la charge d'impôt totale comptabilisée et la charge d'impôt théorique applicable à l'entreprise consolidante se présente comme suit (en millier d'€) :

Résultat net total consolidé	27 137	
(-) Résultat net des sociétés mises en équivalence	+ 436	
(+) Amortissements des écarts d'acquisition	+ 6 220	
(=) Résultat net consolidé avant amortissement des écarts d'acquisition et mises en équivalence	33 793	
(+) Charge d'impôt comptabilisée (A)	+ 19 636	19636
(=) Résultat consolidé avant impôt et amortissements des écarts d'acquisition (B)	53 429	
Taux effectif d'impôt consolidé (A) / (B)	36,75 %	
Taux courant d'impôt applicable à l'entreprise consolidante (C)	37,77 %	
Charge d'impôt théorique (B)X(C)	20 180	- 20180
Ecart		- 544
Dont : Ecart de taux d'imposition		+ 432
Impôt sur différences permanentes		- 976

IV.6 - SOCIÉTÉS MISES EN ÉQUIVALENCE

Le montant net des résultats nets des sociétés mises en équivalence (avant amortissements des écarts d'acquisition) a évolué comme suit :

	2000	1999
Radio BFM	-225	-676
Autres	-211	-45
TOTAL	-436	-721

IV.7 - RÉSULTAT EXCEPTIONNEL

Le Groupe a enregistré en 2000 un produit net exceptionnel avant impôt de 1,2million d'€ réparti comme suit :

	2000		1999	
	PRODUITS	CHARGES	NET	NET
Opérations en capital				
Sur cessions de titres (1)	4 519	4 265	254	1 424
Autres	798	914	-116	-292
TOTAL	5 317	5 179	138	1 132
Opérations de gestion				
Reprise de Provisions sur titres cédés (1)	1 550	-	1 550	-
Provisions exceptionnelles	450	441	9	193
Autres	634	1 156	-522	-1 045
TOTAL	2 634	1 597	1 037	-852
TOTAL GÉNÉRAL	7 951	6 776	1 175	280

(1) Le montant de la plus value nette avant impôt constatée sur la cession des titres s'élève à 1,8 million d'€.

V - Note concernant les dirigeants

Le montant global des rémunérations de toute nature versées par l'ensemble des sociétés consolidées pour l'exercice 2000 aux membres du Directoire s'élève à 2346 milliers d'€ contre 1582 milliers d'€ en 1999. Le montant des jetons de présence versés par l'ensemble des sociétés consolidées aux membres du Conseil de Surveillance s'établit pour le même exercice à 24 milliers d'€ contre 29 milliers d'€ en 1999.

VI - Devises étrangères

Cours des devises retenus pour la conversion des comptes des sociétés étrangères consolidées, hors zone Euro (source Banque de France) :

DEVISES	PAYS	2000		1999
		TAUX MOYEN	TAUX DE CLÔTURE	TAUX DE CLÔTURE
Europe				
Couronne danoise	Danemark	0,1342	0,1340	0,1344
Livre Sterling	Grande Bretagne	1,6458	1,6023	1,6085
Drachme	Grèce	0,00297	0,00293	0,00303
Couronne norvégienne	Norvège	0,1233	0,1215	0,1238
Couronne suédoise	Suède	0,1180	0,1132	0,1168
Franc suisse	Suisse	0,6426	0,6556	0,6230
Dinar	Tunisie	0,7771	0,7771	-
Amérique				
Réal brésilien	Brésil	0,5947	0,5523	0,5515
Dollar canadien	Canada	0,7323	0,7161	0,6846
Dollar US	États-Unis	1,0899	1,0769	0,9954
Pesos mexicain		0,1151	0,1115	0,1048
Asie / Pacifique				
Dollar australien	Australie	0,6181	0,5963	0,6484
Won coréen	Corée	0,00095	0,000849	0,000869
Dollar Hong Kong	Hong Kong	0,1398	0,1378	0,1281
Yen japonais	Japon	0,01017	0,0093	0,0097
Dollar néo-zélandais	Nouvelle-Zélande	0,4905	0,4735	0,5166
Peso philippin	Philippines	0,0245	0,0215	0,0247
Dollar singapour	Singapour	0,6304	0,6201	0,5974



VII - Stock options accordés aux salariés

Les caractéristiques des plans de stock options accordées par SR. Teleperformance sont détaillées ci-dessous (après division du titre par huit) :

	PLAN N° 1	PLAN N° 2	PLAN N° 3	PLAN N° 4
<i>Date de l'Assemblée ayant autorisé les Plans</i>	17.06.93	30.06.99	23.06.97	14.06.00
<i>Nombre d'options autorisées par l'Assemblée</i>	17 760	640 064	720 000	660 200
<i>Point de départ d'exercice des options</i>	1.02.95	22.07.02	21.08.02	14.07.05
<i>Date d'expiration</i>	23.01.00	21.07.03	20.08.03	13.07.06
<i>Prix d'exercice des options</i>	2,95 €	3,87 €	7,05 €	41,20 €
<i>Date du conseil d'administration ou du Directoire ayant attribué les Plans</i>	23.01.95	30.06.99	20.08.97	13.07.00
<i>Nombre d'options octroyées depuis l'ouverture du plan</i>	17 760	640 064	720 000	654 050
<i>Nombre d'options en circulation au 31/12/00</i>	-	640 064	720 000	654 050
<i>Nombre d'options octroyées soumises à la réalisation d'objectifs</i>	néant	néant	néant	néant
<i>Nombre d'options restant à octroyer</i>	-	-	-	6 150

L'évolution constatée sur les plans de stock options au cours de l'exercice est résumée ci-après (après division du titre par huit) :

	PLAN N° 1	PLAN N° 2	PLAN N° 3	PLAN N° 4
<i>Options en circulation au 1/1/00</i>	11 792	640 064	720 000	-
<i>Options octroyées pendant l'exercice</i>	-	-	-	654 050
<i>Options exercées pendant l'exercice</i>	11 792	néant	néant	néant
<i>Options devenues caduques pendant l'exercice</i>	-	néant	néant	néant
<i>Options en circulation au 31/12/00</i>	-	640 064	720 000	654 050
<i>Dont pour la direction au 31/12/00</i>	néant	400 000	672 000	115 700
<i>% du total</i>		62 %	93 %	18 %
<i>Dont options soumises à la réalisation d'objectifs</i>	néant	néant	néant	néant

RAPPORT SUR LES COMPTES CONSOLIDÉS

En exécution de la mission qui nous a été confiée par votre Assemblée Générale, nous avons procédé au contrôle des comptes consolidés de la Société SR. Teleperformance, établis en Euros, relatifs à l'exercice clos le 31 décembre 2000 présentés aux pages 34 à 47.

Les comptes consolidés ont été arrêtés par votre Directoire. Il nous appartient, sur la base de notre audit, d'exprimer une opinion sur ces comptes.

Nous avons effectué notre audit selon les normes de la profession ; ces normes requièrent la mise en œuvre de diligences permettant d'obtenir l'assurance raisonnable que les comptes consolidés ne comportent pas d'anomalies significatives. Un audit consiste à examiner, par sondages, les éléments probants justifiant les données contenues dans ces comptes. Il consiste également à apprécier les principes comptables suivis et les estimations significatives retenues pour l'arrêt des comptes et à apprécier leur présentation d'ensemble. Nous estimons que nos contrôles fournissent une base raisonnable à l'opinion exprimée ci-après.

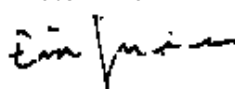
Nous certifions que les comptes consolidés sont réguliers et sincères et donnent une image fidèle du patrimoine, de la situation financière, ainsi que du résultat de l'ensemble constitué par les entreprises comprises dans la consolidation.

Par ailleurs, nous avons également procédé à la vérification des informations relatives au groupe, données dans le rapport de gestion. Nous n'avons pas d'observation à formuler sur leur sincérité et leur concordance avec les comptes consolidés.


Bordeaux et Maisons Alfort
Le 12 avril 2001

Les Commissaires aux comptes

EXCO AQUITAINE
Membre
de Grant Thornton International
Eric JUNIERES



SOFINTEX
Membre de B.D.O.
Jean GUEZ




3.3 COMPTES SOCIAUX

ACTIF	NOTE À L'ANNEXE	2000	1999	1998
EN € AU 31 DÉCEMBRE				
Immobilisations incorporelles nettes	1,2,3	123 009	91 126	101 363
Immobilisations corporelles nettes	1,2,3	11 814 158	8 813 358	2 981 538
Immobilisations financières nettes				
<i>Titres de Participation</i>		160 686 596	95 024 321	26 035 360
<i>Créances rattachées à des Participations</i>		31 478 955	14 236 281	42 143 879
<i>Autres</i>		352 053	348 290	157 157
Total	1,2,3	192 517 604	109 608 892	68 336 396
TOTAL ACTIF IMMOBILISE		204 454 771	118 513 376	71 419 297
ACTIF CIRCULANT (*)				
Avances et acomptes versés sur commandes		12 588	144 037	157
Clients et comptes rattachés		15 072 156	22 748 203	2 311 219
Autres créances		158 292 293	6 325 508	3 777 135
Valeurs mobilières de placement	4	119 455 044	27 103 073	168 231 199
Disponibilités		784 320	922 227	2 272 189
Charges constatées d'avance		409 921	380 198	80 317
TOTAL ACTIF CIRCULANT	5	151 563 322	57 623 246	25 264 216
CHARGES À RÉPARTIR SUR PLUSIEURS EXERCICES		128 376	-	-
ÉCARTS DE CONVERSION ACTIF		674 322	182 808	-
TOTAL ACTIF		356 820 791	176 319 430	96 683 513

(*) Dont à plus d'un an



PASSIF	NOTE A L'ANNEXE	2000	1999	1998
EN € AU 31 DÉCEMBRE				
Capital		83 748 540	70 678 660	4 907 730
Primes d'émission, fusion, apport		166 166 122	15 370 714	12 964 460
Réserve légale		7 067 866	6 300 000	474 642
Autres réserves (*)		2 053 153	599 25	33 449 623
Report à nouveau		5 276 130	3 916 534	2 744 082
Résultat de l'exercice		13 300 630	8 183 376	11 079 298
TOTAL CAPITAUX PROPRES	6	277 612 441	104 509 209	65 619 835
PROVISIONS POUR RISQUES ET CHARGES	7	2 068 771	1 285 819	253 167
DETTES				
Dettes financières (**)		60 992 979	54 919 028	26 351 788
Avances et acomptes reçus sur commandes		-	-	4 266
Dettes fournisseurs et comptes rattachés		4 340 266	5 384 325	1 057 466
Dettes fiscales et sociales		6 109 744	6 617 602	1 213 275
Autres dettes		2 930 430	2 805 540	2 178 402
Produits constatés d'avance		-	303 587	5 314
TOTAL DETTES (***)	8	74 373 419	70 030 082	30 810 511
ÉCARTS DE CONVERSION PASSIF		2 766 160	494 320	-
TOTAL PASSIF		356 820 791	176 319 430	96 683 513
(*) Dont réserve de plus value à long terme				
		1 290 908	-	200 718 842
(**) Dont concours bancaires courants et soldes créditeurs bancaires				
		8 339	156 792 44	28 887
(***) Dont à plus d'un an				
		175 367 85	38 401 202	25 193 877



3.3 COMPTES SOCIAUX

COMPTE DE RÉSULTAT	NOTE À L'ANNEXE	2000	1999	1998
EN € AU 31 DÉCEMBRE				
Produits d'exploitation				
Chiffre d'affaires		19 918 308	19 413 670	3 977 262
Subventions d'exploitation		-	-	876
Reprises sur amortissements et provisions		347 419	79 794	125 990
Autres Produits		136 349	127 673	2 257
TOTAL		20 402 076	19 621 137	4 106 386
Charges d'exploitation				
Achats et charges externes		9 669 345	10 162 166	2 687 155
Impôts, taxes et versements assimilés		596 133	488 077	106 988
Salaires et charges sociales		4 484 645	4 054 442	1 597 128
Dotations aux amortissements et provisions		1 100 885	892 359	232 663
Autres charges		50 297	31 066	30 205
TOTAL		15 901 305	15 628 110	4 654 139
RÉSULTAT D'EXPLOITATION	9	4 500 771	3 993 027	-547 753
PERTE SUPPORTÉE OU BÉNÉFICE TRANSFÉRÉ		-	- 20 611	-
Produits financiers (*)				
Produits nets des titres de Participation		7 620 889	7 194 610	4 338 804
Produits des créances de l'actif immobilisé		5 634 813	1 525 437	2 425 470
Autres intérêts et produits assimilés		1 007 556	451 114	219 695
Reprises sur provisions et transferts de charges		848 419	1 868 289	880 045
TOTAL		15 111 677	11 039 450	7 864 014
Charges financières (**)				
Dotations aux amortissements et provisions		2 018 149	5 311 781	4 484 654
Intérêts et charges assimilés		1 574 712	1 288 388	855 644
TOTAL		3 592 861	6 600 169	5 340 297
RÉSULTAT FINANCIER	10	11 518 816	4 439 281	2 523 717
RÉSULTAT COURANT AVANT IMPÔTS		16 019 587	8 411 697	1 975 964
Montant net :				
- des plus-values sur cessions d'actif immobilisé		-3 175 915	144 790	10 808 310
- des autres produits et charges exceptionnels		-47 846	-312 365	-1 124
- des reprises sur provisions		4 875 392	1 546 828	-
RÉSULTAT EXCEPTIONNEL	11	1 651 631	1 379 253	10 807 186
Impôt sur les bénéfices	12	4 370 588	1 607 574	1 703 852
RÉSULTAT NET TOTAL		13 300 630	8 183 376	11 079 298
(*) Dont produits concernant les entreprises liées		9 787 738	10 214 199	5 410 121
(**) dont charges concernant les entreprises liées		Néant	Néant	Néant



TABEAU DES FLUX DE TRÉSORERIE	2000	1999	1998
EN MILLIERS D'€ AU 31 DÉCEMBRE			
I - Flux de trésorerie liés à l'activité			
<i>Résultat net</i>	13 301	8 276	11 079
<i>Dépréciations et amortissements des actifs immobilisés</i>	+749	+721	+212
<i>Variation des autres provisions</i>	-3 548	+1 989	+3 503
<i>Plus ou moins-values de cessions d'actifs immobilisés et de titres</i>	+3 176	-145	-11 065
Marge brute d'autofinancement	+13 678	+10840	+3729
<i>Variation du besoin en fonds de roulement</i>	-2 769	-3 463	+2 014
Flux net de trésorerie généré par l'activité	+10 909	+7 378	+5743
II - Flux de trésorerie liés aux opérations d'investissement			
Acquisitions d'immobilisations			
<i>Incorporelles et corporelles</i>	-3 797	-137	-267
<i>titres de participation</i>	-65 909	-37 671	-1 341
<i>autres financières</i>	-21 069	-4 013	-27 408
Variation des dettes sur immobilisations	-	-	+27
Cessions et réductions d'immobilisations			
<i>Incorporelles et corporelles</i>	+29	-82	+27
<i>titres de participation</i>	+4 644	+4 929	+12 642
<i>autres financières</i>	+1 082	+3 308	+4 443
Charges à répartir	+128	-	-
Flux net de trésorerie lié aux opérations d'investissement	-84 892	-33666	-11 877
III - Flux de trésorerie liés aux opérations de financement			
<i>Augmentations des capitaux propres</i>	+162 414	+6 502	+5 549
<i>Dividendes versés</i>	-4 063	-2 436	-2 278
<i>Écart de conversion actif/passif</i>	+1 494	+312	+28
<i>Remboursement des dettes financières</i>	-16 089	-6 586	-6 518
<i>Augmentation des dettes financières</i>	+38 120	+19 699	+4
Flux net de trésorerie lié aux opérations de financement	181 876	17491	-3214
Variation de la trésorerie	107 893	-8 797	-9348
Trésorerie d'ouverture	12346	21 143	28 415
Impact fusion			
<i>Trésorerie provenant des sociétés absorbées</i>	-	+2 076	-
Trésorerie de clôture	120 239	12 346	19067



3.3 COMPTES SOCIAUX

I - Faits caractéristiques de l'exercice

Emprunt obligataire convertible

Les opérations de conversion intervenues au cours de l'exercice 2000 concernant l'emprunt obligataire convertible émis le 4 juillet 1997 ont porté sur 266 913 titres.

Le Directoire du 16 février 2000 a constaté la conversion en actions de 148 239 obligations en procédant, à la date d'arrêté des comptes, à une augmentation de capital de 148 239 actions au nominal de 20 €. La différence entre la valeur nominale des obligations converties et celles des obligations émises, soit 5,5 millions d'€, est inscrite au 31 décembre 2000 dans le compte Prime d'émission.

Le Directoire du 11 janvier 2001 a constaté la conversion en actions de 118 674 obligations en procédant, à la date d'arrêté des comptes, à une augmentation de capital de 949 392 actions au nominal de 2,50 €. La différence entre la valeur nominale des obligations converties et celle des obligations émises, soit 4,4 millions d'€, est inscrite au 31 décembre 2000 dans le compte Prime d'émission. Le nombre d'obligations non converties à la date de clôture de l'exercice est de 60 040 titres.

Augmentation de capital

La société a procédé à une augmentation de capital en numéraire approuvée par l'Assemblée Générale Extraordinaire en date du 17 février 2000.

Cette augmentation de capital d'un montant nominal de 7,7 millions d'€ a été assortie d'une prime d'émission de 143,2 millions d'€.

Division par 8 de la valeur nominale des titres

L'Assemblée Générale Extraordinaire du 14 juin 2000 a décidé la division par 8 de la valeur nominale du titre de 20 € à 2,50 €.

2 - Principes, règles et méthodes comptables

Les comptes annuels sont établis et présentés conformément aux principes et méthodes du plan comptable général, dans le respect du principe de prudence et de l'indépendance des exercices, et en présumant la continuité de l'exploitation.

La comptabilisation des éléments inscrits en comptabilité a été pratiquée par référence à la méthode dite des coûts historiques.

Les titres de participation figurent au bilan pour leur prix d'acquisition et sont dépréciés lorsque leur valeur d'inventaire est inférieure à leur coût d'acquisition. La valeur d'inventaire est déterminée en fonction d'une évaluation patrimoniale (actif net comptable corrigé) et d'une évaluation fondée sur la rentabilité (capacité bénéficiaire passée et perspectives d'avenir). Il est tenu compte des critères de valorisation d'origine et actuels et, le cas échéant, des perspectives de réalisation.

En ce qui concerne l'emprunt obligataire convertible, la méthode retenue, en raison de l'évolution du cours de l'action, consiste à inscrire le montant de l'emprunt à sa valeur nominale. Le cours de l'action étant à ce jour supérieur à la valeur de remboursement de l'obligation, aucune provision pour risque n'a été constatée.

La prime de remboursement s'élève au 31 décembre 2000 à 0,4 million d'€.

Les dotations et reprises de provisions pour dépréciation des titres figurent au niveau du résultat financier, à l'exception des reprises liées à des cessions de titres qui sont reclassées en résultat exceptionnel.

NOTE 1 – DÉTAIL DE L'ACTIF IMMOBILISÉ (EN MILLIERS D'€)

ACTIF IMMOBILISÉ	2000		1999	
	BRUT	AMORTISSEMENTS ET PROVISIONS	NET	NET
Immobilisations incorporelles	447	324	123	91
Immobilisations corporelles	16 344	4 530	11 814	8 813
Terrains	1 809	-	1 809	1 504
Constructions	11 487	2 215	9 272	6 653
Autres	3 048	2 315	733	656
Immobilisations financières	197 851	5 334	192 517	109 609
Participations	164 240	3 554	160 686	95 025
Créances rattachées	33 221	1 742	31 479	14 236
Autres	390	38	352	348
TOTAL	214 642	10 188	204 454	118 513

NOTE 2 – VARIATIONS DES IMMOBILISATIONS BRUTES (EN MILLIERS D'€)

	VALEUR DÉBUT	AUGMENTATION	DIMINUTION	VALEUR FIN
	D'EXERCICE			D'EXERCICE
Immobilisations incorporelles	391	56	-	447
Immobilisations corporelles	12 656	3 741	53	16 344
Terrains	1 504	305		1 809
Constructions	8 536	2 951		11 487
Autres	2 616	485	53	3 048
Immobilisations financières	120 331	89 393	11 873	197 851
Participations	103 329	68 744	7 833	164 240
Créances rattachées	16 616	20 622	4 017	33 221
Autres	386	27	23	390
TOTAL	133 378	93 190	11 926	214 642

Immobilisations financières - Titres de participation

TOTAL

Ce poste enregistre les opérations suivantes (exprimé en milliers d'€) :

Valeur au 31 décembre 1999	103 329
Acquisitions et souscriptions aux	
augmentations de capital :	68 744
Centres de Contacts	65 874
Marketing Santé	2 836
Autres	34
Cessions de l'exercice	7 833
Centres de Contacts	2 589
Marketing Service	133
Media 9 (radio BFM)	5 111
Valeur au 31 décembre 2000	164 240



CRÉANCES RATTACHÉES À DES PARTICIPATIONS	MONTANT	DONT À PLUS D'UN AN
Elles s'élèvent à 33 221milliers d'€ et concernent les sociétés suivantes :		
Teleperformance France	24 392	24 392
Teleperformance Autriche	41	41
Fonomerk	329	329
Startel (Nouvelle Zélande)	847	847
Teleperformance Canada	179	179
Telephilippines	9	9
Teleperformance Brazil	1 131	1 131
CKAPT (Brésil)	1 438	1 438
Full Sale Teleperformance Argentina	250	250
KK Teleperformance Japan	2 338	2 338
IMC Teleperformance Korea	120	120
PYRAMIDE KHEOPS	381	-
The WORKS GROUP LTD	1 442	1 442
PASSION COMPANY	305	305
LB CONSEILS	19	19
TOTAL	33 221	32 840

NOTE 3 – VARIATION DES AMORTISSEMENTS ET PROVISIONS (EN MILLIERS D'€)

	VALEUR DÉBUT D'EXERCICE	AUGMENTATION	DIMINUTION	VALEUR FIN D'EXERCICE
Immobilisations incorporelles	300	24	-	324
Immobilisations corporelles	3 841	725	36	4 530
Constructions	1 882	333	-	2 215
Autres	1 959	392	36	2 315
Immobilisations financières	10 722	791	6 179	5 334
Participations	8 305	791	5 542	3 554
Créances rattachées	2 379	-	637	1 742
Autres	38	-	-	38
TOTAL	14 863	1 540	6 215	10 188

Immobilisations corporelles et incorporelles

Les immobilisations corporelles et incorporelles sont amorties suivant le mode linéaire ou dégressif en fonction de leur nature et d'après le plan correspondant à leur durée de vie :

- Logiciels :	1 an, prorata temporis
- Constructions :	20 ans linéaire
- Matériel de bureau et informatique :	3 ans linéaire
- Autres immobilisations :	5 à 10 ans linéaire

Immobilisations financières - Titres de participation

• DOTATIONS DE L'EXERCICE

Les provisions pour dépréciation des titres de participation constituées au titre de l'exercice 2000, à hauteur de 0,8 million d'€ ont été constatées sur les sociétés suivantes (en Millions d'€) :

KK Teleperformance Japan	0,5
IMC Teleperformance Korea	0,2
Teleperformance Singapour	0,1
TOTAL	0,8

• REPRISE DE L'EXERCICE

Il a été constaté une reprise de provision d'un montant de 5,6millions d'€ pour les sociétés suivantes (en millions d'€) :

AMS Teleperformance (Belgique)	0,3
MEDIA 9	5,1
Autres	0,2
TOTAL	5,6

NOTE 4 – ACTIF CIRCULANT : VALEURS MOBILIÈRES DE PLACEMENT

Les valeurs mobilières de placement s'élèvent à 119455 milliers d'€.

Elles sont constituées à hauteur de 11368 milliers d'€ de Sicav de capitalisation et d'obligations dont la valeur liquidative au 31décembre 2000 s'élève à 11575 milliers d'€, ainsi que de certificats de dépôt pour un montant de 108 087milliers d'€.

NOTE 5 – ÉCHÉANCE DE L'ACTIF CIRCULANT AU 31 DÉCEMBRE 2000 (EN MILLIERS D'€)

	TOTAL	DONT À PLUS D'UN AN
Clients et comptes rattachés(*)	15 072	15 072
Autres créances	15 829	15 829
Avances et acomptes versés	13	13
Valeurs mobilières de placement	119 455	119 455
Disponibilités	784	784
Charges constatées d'avance	410	410
TOTAL	151 563	151 563
(*) dont factures à établir	220	220

NOTE 6 – VARIATION DES CAPITAUX PROPRES (EN MILLIERS D'€)

	TOTAL
VALEUR AU 31 DÉCEMBRE 1999	104 509
Dividende au titre de l'exercice 1999	- 4063
Augmentation de capital	+ 163 865
Résultat de l'exercice	+ 13301
Solde au 31 décembre 2000	277612

Le dividende net de 0,13 € par action a été mis en paiement à compter du 17 juillet 2000.

Le capital social au 31 décembre 2000 est composé de 33 499 416 actions de 2,50 €.

Au cours de l'exercice 2000, il a été procédé à l'émission de :

- 1 474 actions d'une valeur nominale de 20 € souscrites pour un montant de 29 milliers d'€ dans le cadre des levées d'options de souscription d'actions.
 - 385107 actions d'une valeur nominale de 20 € souscrites pour un montant de 150,9 millions d'€ dans le cadre de l'augmentation de capital en numéraire approuvée par l'Assemblée Générale Extraordinaire en date du 17février 2000.
- Les frais liés à cette opération ont été imputés sur la prime d'émission pour leur montant net d'impôt soit 2390milliers d'€.
- 148 239 actions d'une valeur nominale de 20 € et 949 392 actions d'une valeur nominale de 2,50 € souscrites pour un montant de 5 338 milliers d'€ par les obligataires qui ont demandé la conversion de leurs titres en actions au cours de l'exercice 2000.

Soit un total de 5227952 actions nouvelles d'une valeur nominale de 2,50 € émises au cours de l'année 2000 compte tenu de la division de la valeur nominale du titre par 8 décidée par l'Assemblée Générale Extraordinaire en date du 14juin 2000.



3.3 COMPTES SOCIAUX

NOTE 7 – VARIATION DES PROVISIONS POUR RISQUES ET CHARGES

Elles s'élèvent au 31 décembre 2000 à 2 millions d'€ contre 1,3 million d'€ au 31 décembre 1999. Elles se décomposent comme suit (en millions d'€) :

Risque de change	0,7
Provision pour impôt	0,5
Engagement de retraite	0,2
Provisions pour risques filiales	0,6
TOTAL	2,0

Les engagements en matière d'indemnités de fin de carrière prévues en application de la convention collective, évalués selon la méthode rétrospective, sont inscrits au bilan sous forme de provision.

Les créances et dettes en devises de la zone Euro figurent au bilan pour leurs contre-valeurs au cours de clôture.

Les différences par rapport à leurs valeurs au cours d'origine ont été comptabilisées en gains ou pertes de change.

Les créances et dettes en devises hors de la zone Euro sont également inscrites au bilan pour leurs contre-valeurs au cours de clôture, et des écarts de conversion actif ou passif ont été constatés dans les comptes de bilan.

NOTE 8 – ÉCHÉANCES DES DETTES (EN MILLIERS D'€)

	MONTANT BRUT	A UN AN AU PLUS	A PLUS D'UN AN
<i>Emprunt obligataire convertible</i>	3 432	-	3 432
<i>Emprunts auprès des établissements de crédit (1)</i>	57 362	43 456	13 906
<i>Autres dettes financières</i>	199	-	199
<i>Dettes d'exploitation (2)</i>	10 450	10 450	-
<i>Autres dettes</i>	2 930	2 930	-
<i>Produits constatés d'avance</i>	-	-	-
TOTAL	74 373	56 836	17 537
(1) dont concours bancaires	8	8	-
(2) dont factures non parvenues	497	497	-

NOTE 9 – RÉSULTAT D'EXPLOITATION (EN MILLIERS D'€)

VENTILATION DU CHIFFRE D'AFFAIRES	2000	1999
<i>Assistance technique</i>	9 070	6 375
<i>Loyers</i>	2 176	2 291
<i>Location gérance</i>	6 803	6 362
<i>Activité commerciale</i>	1 667	4 366
<i>Autres</i>	202	20
TOTAL	19 918	19 414

Le résultat d'exploitation ressort en bénéfice de 4501 milliers d'€ contre un profit de 3993 milliers d'€ en 1999. L'effectif moyen est de 30 personnes.

NOTE 10 – RÉSULTAT FINANCIER (EN MILLIERS D'€)

	2000	1999
<i>Dividendes</i>	7 621	7 195
<i>Provisions sur titres de participation (net)</i>	-395	-2 340
<i>Autres provisions (net)</i>	-775	-1 103
<i>Produits nets sur placements financiers</i>	5 068	688
TOTAL	11 519	4 440

NOTE 11 – RÉSULTAT EXCEPTIONNEL (EN MILLIERS D'€)

Le résultat exceptionnel dégagé en 2000 fait ressortir un bénéfice de 1 652 milliers d'€ contre 1379 milliers d'€ en 1999.

Détail des charges et produits exceptionnels :

EN MILLIERS D'€	2000		1999	
	PRODUITS	CHARGES	NET	NET
Opérations en capital	4 674	7 850	-3 176	145
<i>Immobilisations corporelles et incorporelles</i>	29	16	13	1
<i>Immobilisations financières</i>	4 645	7 834	-3 189	144
Opérations de gestion	-	47	-47	-312
Reprises sur amortissements et provisions	5 145(*)	270	4 875	1 547
TOTAL	9 819	8 167	1 652	1 379

(*) Il s'agit des reprises de provisions des titres de participation cédés.

NOTE 12 – RÉPARTITION DU MONTANT GLOBAL DE L'IMPÔT SUR LES BÉNÉFICES (EN MILLIERS D'€)

	RÉSULTAT AVANT IMPÔT		IMPÔT		RÉSULTAT APRÈS IMPÔT
	Du				
Résultat courant	16 020	2 861	1 032	3 893	12 127
Court terme	16 415	2 946	1 032(*)	3 978	12437
Long terme	-395	-85	-	-85	-310
Résultat exceptionnel	1 651	477	-	477	1 174
Court terme	751	284	-	284	467
Long terme	900	193	-	193	707
TOTAL	17 671	3 338	1 032	4 370	13301

(*) Ce montant représente la différence entre la charge d'impôt liée à l'imputation des frais d'augmentation de capital sur la prime d'émission et l'économie d'impôt liée à l'intégration fiscale.

Les sociétés composant le périmètre d'intégration fiscale pour l'exercice 2000 sont les suivantes :

SR Teleperformance, SR Marketing Services, New Way, Aljac, Medica Press International, Edimark, SR Santé, JRT Participations et Teleperformance France.

La convention d'intégration retenue est celle qui a été préconisée par l'Administration Fiscale dans son instruction du 23 juillet 1993, la charge d'impôts supportée par les filiales étant égale à celle qu'elles auraient supportée en l'absence d'intégration.

NOTE 13 – RELATIONS AVEC LES ENTREPRISES LIÉES (EN MILLIERS D'€)

Le tableau ci-dessous résume les principaux éléments du bilan et du compte de résultat correspondant aux sociétés consolidées par intégration globale (en milliers d'€) :

BILAN	MONTANT NET
ACTIF	
<i>Titres de participation</i>	160 150
<i>Créances rattachées à des participations</i>	31 479
<i>Autres immobilisations financières</i>	-
<i>Créances clients et comptes rattachés</i>	14 066
<i>Autres créances</i>	14 411
PASSIF	
<i>Provisions pour risques</i>	645
<i>Dettes financières</i>	-
<i>Dettes fournisseurs et comptes rattachés</i>	2 470
<i>Autres dettes</i>	2 649



COMPTE DE RÉSULTAT	MONTANT NET
Produits	
Chiffre d'affaires	17 913
Autres produits	136
Produits de participation	7 621
Autres produits financiers	1 359
Reprises de provisions	808
Charges	
Autres charges externes	4 001
Charges financières	-
Dotations aux provisions	1 692

NOTE 14 – NOTE CONCERNANT LES DIRIGEANTS

Le montant global des rémunérations de toute nature allouées pour l'exercice 2000 aux membres du Directoire s'élève à 2 288 milliers d'€ contre 1 530 milliers d'€ en 1999.

Le montant des jetons de présence versés aux membres du Conseil de Surveillance s'établit pour le même exercice à 24 milliers d'€ contre 29 milliers d'€ en 1999.

NOTE 15 – ÉTAT DES POSITIONS DE LA SOCIÉTÉ FACE AUX RISQUES DE TAUX D'INTÉRÊTS

Au 31 décembre 2000, l'exposition de la société au risque de taux se résume ainsi: (exprimée en milliers d'€)

	MONTANT BRUT	A 1 AN AU PLUS	A PLUS D'1 AN ET À 5 ANS AU PLUS	A PLUS DE 5 ANS
Actifs financiers				
Prêts et avances groupe	33 222	381	32 841	-
Dont :				
- taux fixe	28 960	381	28 578	-
- taux variable	4 262	-	4 262	-
Dettes financières				
Emprunt obligataire convertible	3 432	-	3 432	-
Autres emprunts(*)	57 362	43 456	13 906	-
Dont :				
- taux fixe	3 432	-	3 432	-
- taux variable	57 362	43 456	13 906	-

(*) Emprunts auprès des Établissements de Crédit.

NOTE 16 – ÉTAT DES POSITIONS DE LA SOCIÉTÉ FACE AUX RISQUES DE CHANGE

Au 31 décembre 2000, l'exposition de la société au risque de change se résume ainsi :

MONTANT EN DEVICES AU 31 DÉCEMBRE 2000	
Actifs financiers	
Prêts et avances groupe	
Dollar américain (1)	6 629 206
Dollar canadien	250 000
Peso philippin	400 000
Dollar Hong kong	2 455 640
Yen japonais (2)	250 000 000
Livre sterling (3)	900 000
Dollar néo-zélandais	2 178 500
Couronne suédoise	1 000 000
Dollar australien	50 000
Real brésilien	198 000

Dettes financières**Emprunts auprès des établissements de crédit**

Dollar américain (1)	32 494 000
Yen japonais (2)	250 000 000
Livre sterling (3)	900 000

(1) Les prêts consentis à des filiales sont couverts à hauteur de 3,3 millions de dollars par des emprunts libellés dans la même devise et de même échéance.

Un montant de 29 millions de dollars a été emprunté, sous forme d'avances en devises, pour financer partiellement les acquisitions réalisées en fin d'année aux U.S.A.

(2) Les prêts en yens japonais consentis à la nouvelle filiale KK TP JAPAN sont couverts par 2 emprunts libellés dans la même devise pour un montant de 250 millions de yens.

(3) Le prêt en livres sterling consenti à la société The Works Group (NEWTON 21 UK) est couvert par un emprunt de même échéance, libellé dans la même devise à concurrence de £ 900 000.

NOTE 17 – ÉTAT DES ÉCARTS DE CONVERSION SUR DETTES ET CRÉANCES EN MONNAIES ÉTRANGÈRES (EN MILLIERS D'€)

POSTES CONCERNÉS	ÉCART ACTIF				ÉCART PASSIF	
	TOTAL	COMPENSÉ PAR COUVERTURE DE CHANGE	PROVISION POUR RISQUE	NET	TOTAL	
		A	B			
Créances	41	-	-	41	-	5
d'exploitation						
Créances rattachées	388	-	-	388	-	221
Autres créances	290	200	-	90	-	-
Dettes	-	-	-	-	-	37
d'exploitation						
Dettes financières	155	-	-	155	-	2 503
TOTAL	874	200	-	674	-	2 766
A : Écart passif	B : Engagement					

NOTE 18 – NOTE CONCERNANT LES ENGAGEMENTS FINANCIERS (EN MILLIERS D'€)

ENGAGEMENTS DONNÉS	TOTAL	DONT FILIALES
• Cautions		
- Actide Management	23	23
- Rochefortaise Marketing Services	727	727
- Teleperformance Italie	475	475
- Grandi Numeri	232	232
- Teleperformance Autriche	80	80
- Teleperformance Suisse	103	103
• Garantie de passif	-	-
• Engagements réciproques		

Swap d'intérêts sur un emprunt de 75 millions de francs (11,4 millions d'€)



3.3 COMPTES SOCIAUX

INVENTAIRE DES VALEURS MOBILIÈRES		NOMBRE DE TITRES	VALEUR D'INVENTAIRE
(EN € AU 31 DÉCEMBRE)			
FRANCE			
Rochefortaise Marketing Services		846 350	15 417 428
Rochefortaise Santé		250 000	6 646 739
Communicator		2 185	949 706
Pronytel		1 072 422	653 960
P.G.S.		2 045	378 924
S2L Santé		1 513	305 717
SR.BV		7 497	74 970
Differdange		4 407	304 947
Teleperformance Est		2 373	331 539
Teleperformance Sud-Ouest		3 988	235 609
Teleperformance France		9 998	152 411
Teleperformance Rhône-Alpes		2 199	122 194
Teleperformance Nord		2 096	548 617
Teleperformance Midi-Pyrénées		1 330	466 524
Tirage		15 800	146 061
Telefirst		3 195	31 950
Teleperformance Ouest		2 148	77 060
L'Institut du Call Center (I.D.C.C.)		1 996	30 429
Titres de participation divers dont la valeur d'inventaire est inférieure à 15 000 €			26 761
TOTAL FRANCE			26 901 546
EUROPE			
Allemagne	Teleperformance Allemagne	3 396	172 119
Angleterre	BPS Teleperformance	5 100	578 489
Autriche	Teleperformance Autriche	500	36 927
Bénélux	COMPTEL	1 249	2 695 877
Bénélux	Eurocall Center	2 499	62 757
Bénélux	AMS Teleperformance Belgique	749	341 658
Espagne	Iberphone	168 000	9 812 015
Espagne	Golf Palalto	391 458	4 049 048
Portugal	Plurimarketing	36 450	3 599 000
Grèce	Service 800	48 000	1 017 476
Italie	Grandi Numeri	41 000	104 101
Italie	Teleperformance Italie	47 500	103 539
Suède	B.I.T.E.	2 303	1 835 669
Suisse	Teleperformance Suisse	51	61 564
AMÉRIQUE			
Argentine	Full Sale Teleperformance (Argentine)	733 850	957 787
Brésil	CKAPT (Brésil)	2 021 162	1 387 664
Québec	Teleperformance Quebec	1 000	156 785
Uruguay	TEOMAC	118 950	1 699 963
U.S.A.	Teleperformance U.S.A.	5 557	23 615 546
U.S.A.	Noble Systems Corporation	64 726	11 456 395
U.S.A.	SAC Telemarketing	2 499	8 407 582
U.S.A.	Americall	3 960	5 680 929
U.S.A.	National Service Direct, INC (N.S.D.I.)	2 550	4 257 379
U.S.A.	MarCom	100	40 348 361
U.S.A.	B.R.I.	684 000	10 903 170
ASIE / PACIFIQUE			
Corée du Sud	I.M.C. Korea	10 200	141 078
Singapour	Teleperformance Singapour	765 000	250 195
Philippines	Telephilippines	20 000	38 464
Hong Kong	CRM Teleperformance Hong Kong	99 000	13 513
TOTAL ÉTRANGER			133 785 050
TOTAL GÉNÉRAL			160 686 596



RÉSULTATS FINANCIERS AU COURS DES 5 DERNIERS EXERCICES	1996	1997	1998	1999	2000
---	------	------	------	------	------

EN € AU 31 DÉCEMBRE

I - Situation financière en fin d'exercice

Capital social	4 744 489	4 746 421	4 907 730	70 678 660	83 748 540
Nombre d'actions émises	3 112 181	3 113 448	490 773	3 533 933	334 994 16***
Nombre maximal d'actions futures à créer :					
- par exercice de droit de souscription	27 819	116 552	91 474*	171 482*	2 014 114*
- par conversion d'obligations	-	533 334	440 696	326 953	480 320

II - Résultat global des opérations effectives

Chiffre d'affaires hors taxes	7 234 887**	10 357 653	11 780 572	19 413 670	19 918 308
Résultat avant impôt, amortissements et provisions	3 736 820	5 723 499	16 620 421	12 500 179	14 871 969
Impôt sur les bénéfices	347 294	235 568	1 703 852	1 607 574	4 370 588
Résultat après impôt, amortissements et provisions	3 385 547	3 463 477	11 079 298	8 183 376	13 300 630
Résultat distribué	1 897 796	2 278 282	2 846 484	4 062 686	5 024 912

III - Résultat des opérations réduit à une seule action

Résultat après impôt, mais avant amortissements et provisions	1,09	1,76	0,71	3,08	0,31
Résultat après impôt, amortissements et provisions	1,09	1,11	0,52	2,31	0,40
Dividende versé à chaque action	0,61	0,73	0,88	1,04	0,15

IV - Personnel

Nombre de salariés	9	9	9	33	28
Montant de la masse salariale	1 301 003**	1 255 969	1 597 128	4 054 442	3 399 835
Montant des sommes versées au titre des avantages sociaux (Sécurité sociale, œuvres sociales)	334 264	313 516	375 111	1 046 306	1 084 810

* Après autorisation donnée au Conseil d'Administration puis au Directoire de consentir des options de souscription d'action (Assemblée Générale Extraordinaire du 23 juin 1997, du 30 juin 1999 et du 14 juin 2000).

** Suite à des opérations de fusion et à la restructuration de l'organisation, les principaux dirigeants du groupe sont regroupés dans SR. Teleperformance entraînant un accroissement significatif de la masse salariale et de l'assistance technique facturée auprès de ces filiales.

*** Suite à la division de la valeur nominale des actions par huit.



3.3 COMPTES SOCIAUX

MONNAIES LOCALES (EN MILLIERS)	CAPITAL	RÉSERVES ET REPORT À NOUVEAU AVANT AFFECTATION DES RÉSULTATS	QUOTE-PART DU CAPITAL DÉTENU %
--------------------------------	---------	---	--------------------------------------

I - RENSEIGNEMENTS DÉTAILLÉS.

Filiales dont la valeur d'inventaire est > à 1 % du capital social de la société mère

A - Filiales (détenues à plus de 50 % par la société) :

• ROCHFORTAISE SANTÉ 99, rue de la République - 92 800 PUTEAUX - FRANCE	3 811 €	638 €	100,00 %
• SR. MARKETING SERVICES 22, rue Cambon - 75001 PARIS - FRANCE	13542 €	755 €	100,00 %
• COMPTTEL 4, boulevard Joseph II - 1840 LUXEMBOURG	1 250 BEF	11 168 BEF	99,92 %
• AMS TELEPERFORMANCE 62, rue de la fusée - 1130 BRUXELLES - BELGIQUE	750 BEF	-855 BEF	99,87 %
• SAC TELEPERFORMANCE 444 Seabreeze Boulevard, Suite 700 - DAYTONA BEACH - 32 118 FLORIDE-USA	1 USD	1 964 USD	100,00 %
• TELEPERFORMANCE U.S.A. 176 North 2200 West - SALT LAKE CITY -UT 84116 - USA	10 700 USD	3 759 USD	92,62 %
• CKAPT - TELEPERFORMANCE BRÉSIL Rua Florencio de Abreu, 623 - 01029-001 - SAO PAULO - BRESIL	3 342 BRC	-1 448 BRC	60,47 %
• NOBLE SYSTEMS CORPORATION 4151 Ashford Dunwoody Road, Suite 550 30319-1462 ATLANTA GEORGIA - USA	1 USD	5 307 USD	51,00 %
• NATIONAL SERVICE DIRECT INC (N.S.D.I.) 4151 Ashford Dunwoody Road, Suite 675 30319-1462 ATLANTA GEORGIA - USA	2 USD	847 USD	51,00 %
• MARCOM 7771 West Oakland Park Blvd,# 100 Sunrise FLORIDA - USA	7 071 USD	5 615 USD	100,00 %
• BUSINESS REPONSE INC (B.R.I.) 1 100 Corporate Square Drive, St Louis, Missouri 63132 - USA	9 USD	122 USD	80,00 %
• COMUNICATOR 7 allée des Gémeaux - Centre Novaxis - 72100 LE MANS - FRANCE	38 €	91 €	87,44 %
• IBERPHONE - TELEPERFORMANCE ESPAGNE Avenida de Burgos 8A - 28036 MADRID - ESPAGNE	240 000 ESP	153 210 ESP	85,00 %
• TEOMAC Luis Alberto de Herrera 1357 - 11300 Montevideo - URUGUAY	18 USD	62 USD	65,00 %
• AMERICALL TELEPERFORMANCE 550 East Diehl Road - IL 60563 NAPERVILLE - USA	132 USD	3 310 USD	60,00 %
• SERVICE 800 - TELEPERFORMANCE GRÈCE Thisseos 330 - 17675 ATHENES - GRECE	80 000 GRD	84 235 GRD	60,00 %
• FULL SALE TELEPERFORMANCE Avenue Callao 2072 7° C Buenos Aires - ARGENTINA	1 129 USD	15 USD	65,00 %
• PLURIMARKETING Rua Alexandre Braga 25 B 1150-003 LISBOA - PORTUGAL	168 630 PTE	72 533 PTE	65,00 %
• B.I.T.E. St Eriksgatan 113, 2nd Floor, PO BOX 6777, 11385 STOCKHOLM - SUÈDE	277 SEK	13 773 SEK	83,00 %

B - Participations (10 à 50 % du capital détenu par la société) :

• GOLF PALALTO Mijas - MALAGA - ESPAGNE	1 468 230 ESP	-372 774 ESP	13,79 %
--	---------------	--------------	---------

II - RENSEIGNEMENTS GLOBAUX :

A - Filiales non reprises au paragraphe I :

a) Filiales françaises (ensemble)	-	-	
b) Filiales étrangères (ensemble)	-	-	

B - Participations non reprises au paragraphe I :

a) Dans des sociétés françaises (ensemble)	-	-	
b) Dans des sociétés étrangères (ensemble)	-	-	

3 | RAPPORT FINANCIER

VALEUR COMPTABLE DES TITRES DÉTENUS BRUTE		PRÊTS ET AVANCES CONSENTIS PAR LA NETTE	MONTANT DES CAUTIONS ET AVALS SOCIÉTÉ ET NON ENCORE REMBOURSÉS	CHIFFRE D'AFFAIRE HORS TAXES DONNÉS PAR LA SOCIÉTÉ	RÉSULTAT SOCIAL 2000	DIVIDENDES ENCAISSÉS 2000
EN MILLIERS D'€		EN MILLIERS D'€				EN MILLIERS D'€
6 647	6 647	76		610 €	532 €	
15 417	15 417	305		1 101 €	388 €	645
2 696	2 696			-877 BEF	1 874 BEF	174
1 473	342			48534 BEF	13 888 BEF	
8 408	8 408			14 704 USD	1 052 USD	
23616	23616			53 548 USD	2 222 USD	1 057
1 388	1 388	1 438		14 695 BRC	493 BRC	
11456	11456	820		15 562 USD	-868 USD	
4 257	4 257	2 320		19 199 USD	407 USD	184
40348	40348			6 702 USD	-348 USD	
10903	10903	1 854		23 962 USD	643 USD	
950	950			2 934 €	285 €	171
9 812	9 812			5 965665 ESP	75 770 ESP	1 429
1 700	1 700			335 USD	-4 USD	
5 681	5 681			40 630 USD	1 476 USD	129
1 017	1 017	230		2 204 249 GRD	103 301 GRD	64
958	958	250		8 876 USD	927 USD	88
3 599	3 599			1 333 828 PTE	109 035 PTE	
1 836	1 836	534		114 558 SEK	8 881 SEK	188
4 049	4 049			2 212 079 ESP	325 850 ESP	
2 935	3 594	24 532	727			2 886
3 362	650	6 299	890			583
1 121	1 118	537				23
611	245	228				

RAPPORT GÉNÉRAL DES COMMISSAIRES AUX COMPTES

En exécution de la mission qui nous a été confiée par votre Assemblée, nous vous présentons notre rapport relatif à l'exercice clos le 31 décembre 2000 sur :

- le contrôle des comptes annuels de la société SR.Teleperformance établis en Euros, présentés aux pages 48 à 59,
- les vérifications spécifiques et les informations prévues par la loi.

Les comptes annuels ont été arrêtés par votre Directoire. Il nous appartient, sur la base de notre audit, d'exprimer une opinion sur ces comptes.

1. OPINION SUR LES COMPTES ANNUELS

Nous avons effectué notre audit selon les normes de la profession ; ces normes requièrent la mise en œuvre de diligences permettant d'obtenir l'assurance raisonnable que les comptes annuels ne comportent pas d'anomalies significatives. Un audit consiste à examiner, par sondages, les éléments probants justifiant les données contenues dans ces comptes. Il consiste également à apprécier les principes comptables suivis et les estimations significatives retenues pour l'arrêté des comptes et à apprécier leur présentation d'ensemble. Nous estimons que nos contrôles fournissent une base raisonnable à l'opinion exprimée ci-après.

Nous certifions que les comptes annuels sont réguliers et sincères et donnent une image fidèle du résultat des opérations de l'exercice écoulé ainsi que de la situation financière et du patrimoine de la société à la fin de cet exercice.

2. VÉRIFICATIONS ET INFORMATIONS SPÉCIFIQUES

Nous avons également procédé, conformément aux normes de la profession, aux vérifications spécifiques prévues par la loi.

Nous n'avons pas d'observation à formuler sur la sincérité et la concordance avec les comptes annuels des informations données dans le rapport de gestion du Directoire et dans les documents adressés aux actionnaires sur la situation financière et les comptes annuels.

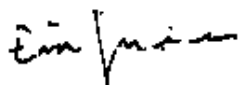
En application de la loi, nous nous sommes assurés que les diverses informations relatives aux prises de participation et de contrôle et à l'identité des détenteurs du capital vous ont été communiquées dans le rapport de gestion.

Bordeaux et Maisons Alfort
Le 12 Avril 2001

Les Commissaires aux comptes

EXCO AQUITAINE
Membre
de Grant Thornton International
Eric JUNIERES

SOFINTEX
Membre de B.D.O.
Jean GUEZ



RAPPORT SPÉCIAL DES COMMISSAIRES AUX COMPTES SUR LES CONVENTIONS RÉGLEMENTÉES

En notre qualité de commissaires aux comptes de votre société, nous vous présentons notre rapport sur les conventions réglementées.

En application de l'article L.225-88 (anciennement L.145) du Code de Commerce, nous avons été avisés des

conventions qui ont fait l'objet de l'autorisation préalable de votre Conseil de Surveillance. Il ne nous appartient pas de rechercher l'existence éventuelle d'autres conventions mais de vous communiquer, sur la base des informations qui nous ont été données, les caractéristiques et les modalités essentielles de celles dont nous avons été avisés, sans avoir à nous prononcer sur leur utilité et leur bien-fondé. Il vous appartient, selon les termes de l'article 117 du décret du 23 mars 1967, d'apprécier l'intérêt qui s'attachait à la conclusion de ces conventions en vue de leur approbation.

Nous avons effectué nos travaux selon les normes de la profession ; ces normes requièrent la mise en œuvre de diligences destinées à vérifier la concordance des informations qui nous ont été données avec les documents de base dont elles sont issues.

1. MEMBRES DU DIRECTOIRE OU DU CONSEIL DE SURVEILLANCE CONCERNÉS

Monsieur Christophe ALLARD
Monsieur Jean-Claude SAULI

Nature et Objet : Attribution d'options de souscription d'actions de votre société à Monsieur Christophe ALLARD pour 115000 actions et à Monsieur Jean-Claude SAULI pour 700 actions.

Modalités : Les actions pourront être souscrites au prix unitaire de 41,20 € entre le 14 juillet 2005 et le 13 juillet 2006 inclus.

2. MEMBRES DU DIRECTOIRE OU DU CONSEIL DE SURVEILLANCE CONCERNÉS

Monsieur Jacques BERREBI
Monsieur Daniel JULIEN

Nature et Objet : Cession à la société SR. Marketing Services de la créance détenue par votre société sur la société Direct Multi Force.

Modalités : Cette créance d'un montant de 304098 € a été cédée à la société SR. Marketing Services pour le prix de 304098 €, payable par cette dernière au fur et à mesure de ses possibilités de trésorerie.

3. MEMBRES DU DIRECTOIRE OU DU CONSEIL DE SURVEILLANCE CONCERNÉS

Monsieur Jacques BERREBI
Monsieur Daniel JULIEN

Nature et Objet : Cession à la société SR. Marketing Services de la créance détenue par votre société sur la société Belsa.

Modalités : Cette créance d'un montant de 167693 € a été cédée à la société SR. Marketing Services pour le prix de 167693 €, payable par cette dernière au fur et à mesure de ses possibilités de trésorerie.

Par ailleurs, en application du décret du 23 mars 1967, nous avons été informés que l'exécution des conventions suivantes, approuvées au cours d'exercices antérieurs, s'est poursuivie au cours du dernier exercice.

1/ Nature et objet : Caution solidaire de SR.Teleperformance envers la société SR. Marketing Services.

Modalités : Votre société s'est portée caution solidaire de sa filiale SR. Marketing Services auprès de l'UGIL à hauteur d'une année de loyer annuel en principal augmenté des provisions pour charges, en garantie du paiement des loyers et



accessoires pour une durée de neuf années à compter de la prise d'effet du bail, soit à compter du 1^{er} août 1999.

En contrepartie de cette caution, la société SR. Marketing Services verse une commission à votre société égale à 1% des sommes garanties.

Au 31/12/2000, le montant de la caution envers l'UGIL s'élevait à la somme de 726635 €. Au titre de la rémunération de cette caution, votre société a enregistré un produit de 7266 €.

2/ Nature et objet : Caution solidaire de SR.Teleperformance envers la société Actide Management.

Modalités : Cette convention signée le 19 janvier 1998 prévoit que votre société se porte caution solidaire de sa filiale Actide Management auprès de la SCI Roche du Maine à hauteur de 22867 € en garantie du paiement des loyers et accessoires pour une durée de trois années à compter de la prise d'effet du bail, soit à compter du 1^{er} février 1998. Cette caution n'est pas rémunérée.

3/ Nature et objet : Attribution d'options de souscription d'actions de votre société à certains cadres et dirigeants dont Monsieur Daniel JULIEN pour 800 000 actions (dont 240 000 actions en provenance du plan d'attribution d'options de souscription d'actions de la société Teleperformance International absorbée par votre société le 30 juin 1999), Monsieur Christophe ALLARD pour 160 000 actions (en provenance du plan d'attribution d'options de souscription d'actions de la société Teleperformance International absorbée par votre société le 30 juin 1999) et Monsieur Jean-Claude SAULI pour 112 000 actions.

Modalités : Compte tenu de la division par 8 de la valeur nominale du titre, les actions pourront être souscrites au prix de 7,05 € entre le 21 août 2002 et le 20 août 2003, en ce qui concerne le plan d'attribution d'options de souscription d'actions de votre société et au prix de 3,87 € entre le 22 juillet 2002 et 21 juillet 2003 en ce qui concerne le plan d'attribution d'options de souscription d'actions en provenance de la société Teleperformance International.

4/ Nature et objet : Option pour le régime d'intégration fiscale avec les sociétés suivantes détenues directement ou indirectement à plus de 95% par votre société : Teleperformance France (ex Teleperformance Paris), SR. Santé, Aljac, Edimark, Medica-Press International, New Way (ex Markop), JRT Participations, et SR. Marketing Services.

Cette option a été renouvelée pour 5 ans, soit du 1^{er} janvier 1998 au 31 décembre 2002.

Modalités : La charge d'impôts supportée par les filiales intégrées est égale à celle qu'elles auraient supportée en l'absence d'intégration.

5/ Nature et objet : Contrat de location gérance d'un fonds de commerce à la société Teleperformance France.

Modalités : La redevance annuelle est égale à :

- 6% du chiffre d'affaires net HT de 0 à 9.146.941 €.
- 9 % du chiffre d'affaires net HT de 9146941 € à 12195921 €.
- 12% du chiffre d'affaires net HT de 12195921 € à 21342862 €.
- 14% du chiffre d'affaires net HT au-delà de 21342862 €.

Le chiffre d'affaires pris en compte pour le calcul de la redevance exclut celui réalisé au titre du contrat de location gérance conclu par la société Teleperformance France avec Pronytel.

Le produit enregistré dans les comptes de votre société s'est élevé à la somme de 6802547 €.

Les loyers et charges afférents aux locaux mis à disposition sont à la charge de la société Teleperformance France et ont été facturés par votre société pour un montant de 1 196600 €.

6/ Nature et objet : Contrat d'assistance technique fournie par votre société à la société Teleperformance France.

Modalités : La rémunération de votre société est fixée à 4% du chiffre d'affaires, soit au titre de l'exercice 2000 la somme de 3306686 €.

7/ Nature et objet : Contrat d'abonnement de consultations juridiques confié au Cabinet Ginestie Paley Vincent & Associés.

Modalités : Le montant total des honoraires comptabilisés en 2000, abonnement compris, s'est élevé à la somme de 24372 € HT.

8/ Nature et objet : Achat de bouteilles de Saint-Émilion à la SCI Château Bellefont – Belcier dans le cadre des cadeaux de fin d'année et des diverses réunions et séminaires intra-groupe.

Modalités : Ces achats se sont élevés à la somme de 58 292 € pour l'année 2000.

9/ Nature et objet : Contrats de domiciliation ou de location à des sociétés filiales du groupe, ou à des sociétés ayant des administrateurs communs :

Modalités :

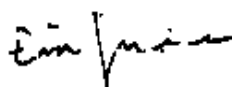
- a) Location commerciale à la société SERF. Comptabilisation d'un produit HT charges comprises pour 304107 €.
- b) Location commerciale à la société 1'Pression. Comptabilisation d'un produit HT pour 22867 €.
- c) Location commerciale à la société NEWTON 21 France. Comptabilisation d'un produit HT charges comprises pour 83912 €.
- d) Location commerciale à la société Aljac. Comptabilisation d'un produit HT charges comprises pour 38277 €.
- e) Location commerciale à la société CDTM Editions. Comptabilisation d'un produit HT charges comprises pour 26910 €.
- f) Location commerciale à la société Edimark. Comptabilisation d'un produit HT charges comprises pour 60947 €.
- g) Location commerciale à la société Medica Press International. Comptabilisation d'un produit HT charges comprises pour 39312 €.

Fait à Maisons Alfort et à Bordeaux

Le 12 avril 2001

Les Commissaires aux comptes

EXCO AQUITAINE
Membre
de Grant Thornton International
Eric JUNIERES



SOFINTEX
Membre de B.D.O.
Jean GUEZ




RAPPORT DE GESTION DU DIRECTOIRE PRÉSENTÉ A L'ASSEMBLÉE GÉNÉRALE ORDINAIRE DU 25 JUIN 2001

Mesdames, Messieurs,

Nous vous avons réunis en Assemblée Générale Ordinaire pour vous rendre compte de la gestion de votre Société et de ses Filiales durant l'exercice écoulé ainsi que pour soumettre à votre approbation les comptes du dernier exercice social clos le 31 décembre 2000.

ACTIVITÉ DU GROUPE

Le chiffre d'affaires du Groupe s'élève à 618 millions d'€ en augmentation de + 31%. La Division "Centres de Contacts" a connu en 2000 une progression de +42%. Les autres activités de la ligne "Marketing Services & Santé" ont enregistré, quant à elles, une augmentation de +11 % de leur chiffre d'affaires.

À structure comparable, le chiffre d'affaires a progressé de +26 %. Hors effet de change, le chiffre d'affaires consolidé a progressé à structure comparable de +22 %.

SR. Teleperformance a accentué sa présence aux USA dans son métier de base, les "Centres de Contacts". Désormais 64 % du chiffre d'affaires du Groupe est réalisé hors de France, contre 61 % en 1999 et 54 % en 1998.

SR. Teleperformance est présent dans plus de 30 pays: en Europe, Amérique, Asie, Pacifique, au Moyen-Orient (Liban) et en Afrique du nord avec l'ouverture d'un call center en Tunisie fin 2000.

Les résultats consolidés ont enregistré les progressions suivantes :

Le résultat d'exploitation avant impôt ressort à 50,8 millions d'€ en progression de +31 %.

Le résultat net, part du groupe, avant amortissements des survaleurs et plus-values sur cessions de titres s'élève à 23,7 millions d'€, en progression de + 54%.

Après plus value sur cessions de titres de 1,5million d'€, et amortissements des écarts d'acquisition d'un montant global de 5,9millions d'€, le résultat net, part du groupe, ressort à 19,3millions d'€, en progression de +59 % par rapport à 1999.

Les éléments financiers concernant les performances du Groupe réalisées au cours de l'exercice 2000, ainsi que les perspectives pour 2001 sont détaillés dans le rapport d'activité du Groupe.

ACTIVITÉ DE LA SOCIÉTÉ

Bilan

Les principales opérations qui ont influé sur la structure financière du bilan sont les suivantes :

Actif immobilisé

SR. Teleperformance a procédé à des prises de participation dans la Division "Centres de Contacts" aux USA (MarCom et B.R.I) et en Europe (Portugal, Pays Bas).

SR. Teleperformance a également augmenté sa participation dans certaines de ses filiales, principalement aux USA (TP USA), en Espagne (Iberphone), et en Suède (B.I.T.E).

Les cessions intervenues cette année concernent pour l'essentiel la société ATEC au Japon et Teleperformance Hong Kong.

Capitaux propres

Le capital social a évolué au cours de l'exercice 2000 comme suit :

II/ Opérations intervenues avant la division du titre par huit

. **Création en février de 149713 actions** au nominal de 20 € par conversion en actions de 148239 obligations, et levée de 1474 options de souscription d'actions.

. **Augmentation de capital en numéraire** autorisée par l'Assemblée Générale Extraordinaire du 17février 2000, conduisant à la création de 385 107 actions pour un montant nominal de 7702140 € et à la constatation d'une prime d'émission de 143259804 €.

Conformément à l'autorisation donnée par l'Assemblée Générale Extraordinaire, il a été imputé sur cette prime une somme de 2 390 000 €, correspondant au montant net d'impôts des frais engagés dans le cadre de cette opération.

L'Assemblée Générale Extraordinaire du 14 juin 2000 ayant décidé de diviser le titre par huit, le nombre d'actions composant le capital social a ainsi été porté de 4 068 753 titres au nominal de 20 € à 32 550 024 titres au nominal de 2,50 €.

II/ Opérations intervenues après la division du titre par huit

Il a été procédé à la conversion de 118674 obligations provenant de l'emprunt obligataire convertible émis le 24juin 1997. Cette opération de conversion a été constatée dans les comptes au 31décembre 2000 par la création de 949392 actions au nominal de 2,50 € et la constitution d'une prime d'émission de 4410920,50 €.

À l'issue de ces opérations, le capital social est composé de 33499416 actions au nominal de 2,50 €.

Dettes financières

Le montant des dettes financières, déduction faite d'avances en devises d'un montant de 31,2 millions d'€, ayant servi au financement partiel d'acquisitions réalisées en fin d'année aux USA, s'élève au 31 décembre 2000 à 29,8 millions d'€, dont 3,4 millions d'€ au titre de l'emprunt obligataire convertible.

Le solde, soit 26,4millions d'€, est représenté pour l'essentiel par des emprunts antérieurs à l'augmentation de capital en numéraire et des avances en devises destinées à couvrir des prêts effectués en devises à des filiales étrangères.

Disponibilités

La société dispose au 31décembre 2000 d'une trésorerie nette d'un montant de 89millions d'€, déduction faite des avances en devises mentionnées ci-dessus d'un montant de 31,2millions d'€.

Compte de résultat

Le montant du chiffre d'affaires ressort pour l'exercice 2000 à 19,9 millions d'€, contre 19,4 millions d'€ en 1999

Il se décompose comme suit :

	2000	1999
Redevances perçues auprès des filiales :	15,9	12,7
Activité commerciale	1,8	4,3
Autres Revenus (dont locations immobilières...)	2,2	2,4

Le résultat d'exploitation dégage un profit de 4,5 millions d'€ contre 4,0millions d'€ en 1999.

Le résultat financier s'établit à 11,5millions d'€ contre 4,4 millions d'€ en 1999. Il se décompose comme suit :

	2000	1999
Dividendes	7,6	7,2
Produits financiers (net)	5,1	0,7
Provisions pour dépréciation (net)	- 1,2	- 3,5



Le résultat courant fait ressortir un bénéfice de 16 millions d'€, contre 8,4 millions d'€.

Le résultat exceptionnel fait apparaître un profit net de 1,7million d'€, provenant pour l'essentiel de cessions de participation.

L'impôt sur les sociétés représente une charge de 4,4millions d'€, contre 1,6 million d'€ pour 1999.

En final, le résultat net s'établit à 13,3 millions d'€ contre 8,2 millions d'€ en 1999.

Le tableau des résultats financiers figure dans l'Annexe aux Comptes Annuels de la Société.

INFORMATIONS SUR LA DÉTENTION DU CAPITAL

Conformément à l'article L 233-13 du Code de Commerce, et compte tenu des informations reçues en application des articles L 233-7 et L 233-12 dudit code, nous vous indiquons que les personnes physiques et morales détenant plus du vingtième, du dixième, du cinquième, du tiers, de la moitié, ou des deux tiers du capital ou des droits de vote aux Assemblées Générales de la Société, sont les suivantes à la date du présent rapport :

En capital

Seuil de 10 %

Le groupe BNP PARIBAS

Seuil de 5 %

Madame Françoise DOUCE (Seuil de 10 % au 6.04.2000)

Monsieur Jacques BERREBI

La société GIM DASSAULT

Monsieur Olivier DOUCE

En droit de vote

Seuil de 10 %

Madame Françoise DOUCE

Le groupe BNP PARIBAS

Seuil de 5 %

Monsieur Jacques BERREBI

La société GIM DASSAULT

Monsieur Olivier DOUCE

Monsieur Daniel JULIEN

AFFECTATION DU RÉSULTAT

Nous soumettons à votre approbation l'affectation suivante du résultat de l'exercice 2000 :

<i>Bénéfice net après impôt</i>	13 300 630,19 €
<i>Dotation à la Réserve légale</i>	-1 306 988,00 €
<i>Dotation à la réserve spéciale des plus-values à long terme</i>	-409 001,49 €
<i>Total avant affectation</i>	11 584 640,70 €
<i>Report à nouveau antérieur</i>	5 276 130,06 €
<i>Total à affecter</i>	16 860 770,76 €
<i>Réserve ordinaire</i>	- 5 737 754,91 €
<i>Bénéfice distribuable</i>	11 123 015,85 €
<i>Dividende global</i>	- 5 024 912,40 €
<i>Solde au compte de report à nouveau</i>	6 098 103,45 €

Le dividende de 0,15 € en augmentation de 16% par rapport à celui de l'an dernier, sera assorti d'un avoir fiscal :

- de 50 % pour les personnes physiques et les personnes morales bénéficiant du régime des sociétés mères/filiales, représentant un dividende brut de 0,23 € par action.

- de 25% pour les autres personnes morales, représentant un dividende brut de 0,19 € par action.

D'autre part, nous vous rappelons que le revenu global assuré à chaque action (après division du titre par huit) au titre des trois derniers exercices a été le suivant :

EXERCICE	DIVIDENDE	50 %		AUTRES AVOIRS FISCAUX		
		AVOIR FISCAL	REVENU GLOBAL	AVOIR FISCAL	%	REVENU GLOBAL
1997	0,60 F	0,30 F	0,90 F	-	-	-
1998	0,73 F	0,36 F	1,09 F	0,33 F	45 %	1,06 F
1999	0,85 F (0,13 €)	0,43 F (0,07 €)	1,28 F (0,20 €)	0,34 F (0,05 €)	40 %	1,19 F (0,18 €)

Achat par la Société de ses actions en vue de la régulation des cours :

Pour satisfaire aux obligations de l'article L 225-211 du Code de Commerce, nous vous précisons que la société ne détient aucune action sur elle-même au 31décembre 2000.

La société n'est pas intervenue sur le marché au cours de l'exercice 2000.

Options de souscription d'actions consenties par la Société :

Nous vous rappelons les plans d'options de souscription d'actions attribués jusqu'à la dernière assemblée du 14juin 2000, soit :

- **Plan d'options attribué par le Conseil d'Administration de SR.Teleperformance du 23 janvier 1995**, sur autorisation de l'Assemblée Générale Extraordinaire du 17juin 1993. En janvier2000, 5 options ont été levées pour la souscription de 1474 actions de 20 € chacune de valeur nominale à la dernière échéance de ce plan, correspondant à une augmentation de capital de 29480 €.

- **Plan d'options de souscription d'actions attribué par le Conseil d'Administration de Teleperformance International du 21juillet 1997**, sur autorisation de l'Assemblée Générale Extraordinaire du 18juin 1997, repris et ajusté suivant décisions de l'Assemblée Générale Extraordinaire et du Directoire de SR. Teleperformance du 30juin 1999, après fusion absorption de la première par la seconde en date du 30juin 1999. Après division du titre par 8 décidée par l'Assemblée Générale Extraordinaire du 14 juin 2000, le Directoire du même jour a procédé à l'ajustement de ce plan par l'attribution de 640 064 actions SR. Teleperformance de 2,50 € nominal au prix unitaire de 25,41 F ou 3,87 € au lieu des 80 008 actions SR. Teleperformance de 20 € nominal attribuées au prix unitaire de 203,25 F ou 31 € suite à la fusion. Les levées d'options ne pourront être exercées qu'à compter du 22 juillet 2002.

- **Plan d'options de souscription d'actions de SR. Teleperformance attribué par le Directoire du 20 août 1997**, sur autorisation de l'Assemblée Générale Extraordinaire du 23 juin 1997. Après division du titre par 8 décidée par l'Assemblée Générale Extraordinaire du 14 juin 2000, le Directoire du même jour a procédé à l'ajustement de ce plan par l'attribution de 720000 actions de 2,50 € nominal au prix unitaire de 46,25F ou 7,05 € au lieu des 90000 actions de 20 € nominal attribuées initialement au prix unitaire de 370F ou 56,40 €. Les levées d'options ne pourront être exercées qu'à compter du 21août 2002.

Nous vous informons que le Directoire du 13 juillet 2000, sur autorisation de l'Assemblée Générale Extraordinaire du 14juin 2000, a décidé l'émission d'un nouveau plan d'options de souscription d'actions portant sur 654050 actions nouvelles SR. Teleperformance de 2,50 € nominal attribuées à 504 managers et collaborateurs du Groupe.

Le prix unitaire de souscription est de 41,20 €. Les levées d'options ne pourront être exercées qu'à compter du 14juillet 2005.



3.4 RAPPORTS ET RÉSOLUTIONS

Options de souscription d'actions consenties par des sociétés contrôlées majoritairement par notre société :

Conformément aux dispositions du dernier alinéa de l'article L 225-180 du Code de Commerce, nous portons à votre connaissance les informations suivantes relatives aux plans d'options de souscription d'actions mis en place par des sociétés contrôlées majoritairement, directement ou indirectement, par SR. Teleperformance.

La Société ROCHEFORTAISE MARKETING SERVICES (SR. MS), suivant décision du Conseil d'Administration du 29 juin 2000 prise sur autorisation de l'Assemblée Générale Extraordinaire du même jour, a attribué des options de souscription d'actions au profit de 2 managers de la société portant sur un total de 25649 actions de 16 € nominal. Le prix unitaire de la souscription a été fixé à 29,30 €. Ces options ne pourront être levées qu'à compter du 30 juin 2005.

La Société ROCHEFORTAISE SANTE (SR. SANTE), suivant décision du Conseil d'Administration du 25 juillet 2000 prise sur autorisation de l'Assemblée Générale Extraordinaire du même jour, a attribué des options de souscription d'actions au profit de 3 managers du sous groupe Santé portant sur un total de 13150 actions de 15 € nominal. Le prix unitaire de souscription a été fixé à 26 €. Ces options ne pourront être levées qu'à compter du 26 juillet 2005.

Ajustement des règles de conversion résultant de la division du titre par 8 sur les obligations restant en circulation :

Nous vous rappelons l'emprunt obligataire du 23 juillet 1997, aux termes duquel 533334 obligations ont été émises, convertibles en actions à tout moment à raison de 1 action de 10 F nominal, porté à 20 € par l'Assemblée Générale Extraordinaire du 30 juin 1999, pour une obligation de 375F nominal.

Après division du titre par 8 décidée par l'Assemblée Générale Extraordinaire de la société du 14 juin 2000, le Directoire a procédé le même jour à l'ajustement des règles de conversion sur les obligations restant en circulation, selon le rapport suivant :

- 8 actions de 2,50 € nominal pour 1 obligation de 375 F (soit 57,17 €) nominal.

Au 1^{er} janvier 2001, 60040 obligations restaient en circulation.

Prises de participation significatives et prises de contrôle :

En application de l'article L 233-7 du Code de Commerce, nous vous communiquons les prises de participation significatives et prises de contrôle directes ou indirectes, intervenues au cours de l'exercice 2000 dans des sociétés ayant leur siège social en France.

Franchissement du seuil des 2/3

Société TELEPERFORMANCE NORD, Société Anonyme au Capital de 250000 F.
Siège Social: 201 rue Colbert 59000 LILLE.

Franchissement du seuil de 1/2

Société SR.BV (TECHCITY SOLUTIONS) - Société Anonyme au Capital de 150 000 €. Siège Social: 6-8, rue Firmin Gillot – 75015 PARIS.

Franchissement du seuil de 1/3

Société ELYPUB - Société Anonyme au capital de 5198000 F.
Siège Social: 34, avenue des Champs Elysées – 75008 PARIS.

Nous vous remercions de bien vouloir adopter les résolutions qui vous sont présentées.

Le Directoire

RAPPORT DU CONSEIL DE SURVEILLANCE A L'ASSEMBLEE GENERALE ORDINAIRE DU 25 JUIN 2001

Mesdames, Messieurs,

Vous venez d'entendre la lecture du Rapport du Directoire sur l'activité et les comptes du dernier exercice clos le 31 décembre 2000 de votre Société.

Ces documents nous ont été communiqués dans les délais légaux et réglementaires.

Nous n'avons aucune observation à formuler tant sur le rapport de gestion du Directoire que sur les comptes de l'exercice écoulé.

Dans le cadre de la présente Assemblée, nous vous proposons d'allouer à votre Conseil de Surveillance la somme globale de 23 450 € à titre de jetons de présence pour l'exercice 2000.

Votre Conseil de Surveillance a fait le point, au cours de sa dernière séance, des conventions intervenues ou renouvelées au cours du dernier exercice. Ces conventions vous seront relatées en détail dans le rapport spécial des Commissaires aux Comptes.

Nous vous demandons de bien vouloir ratifier la cooptation faite à titre provisoire par le Conseil de Surveillance du 2 avril 2001 de Monsieur Jacques BERREBI en qualité de Membre du Conseil de Surveillance.

Enfin, nous vous proposons la nomination de Monsieur Philippe GINESTIE en qualité de Membre du Conseil de Surveillance de votre Société.

Le Conseil de Surveillance

RÉSOLUTIONS SOUMISES À L'ASSEMBLÉE GÉNÉRALE ORDINAIRE DU 25 JUIN 2001

PREMIÈRE RÉSOLUTION - APPROBATION DES COMPTES

L'Assemblée Générale Ordinaire, après avoir entendu la lecture :

- du rapport de gestion du Directoire sur l'activité de la Société et sur les comptes de l'exercice clos le 31 décembre 2000,
 - du rapport du Conseil de Surveillance,
 - et des rapports des Commissaires aux Comptes sur l'exécution de leur mission,
- approuve les comptes annuels arrêtés le 31 décembre 2000 tels qu'ils lui ont été présentés, se soldant par un bénéfice net après impôt de 13300630,19 €.
- Elle approuve également les opérations traduites dans ces comptes ou résumées dans ces rapports.

L'Assemblée Générale donne en conséquence aux membres du Directoire quitus de l'exécution de leur mandat pour l'exercice écoulé.

Elle donne également quitus aux Commissaires aux Comptes pour l'accomplissement de leur mission.

DEUXIÈME RÉSOLUTION - CONVENTIONS SOUMISES AUX ARTICLES L 225-86 ET SUIVANTS DU CODE DE COMMERCE

L'Assemblée Générale, après avoir entendu la lecture du rapport spécial établi par les Commissaires aux Comptes sur les conventions réglementées par l'article L 225-86 intervenues ou poursuivies au cours de l'exercice écoulé,



approuve dans les conditions du dernier alinéa de l'article L 225-88 chacune des conventions particulières qui ont été conclues, renouvelées ou modifiées au cours dudit exercice.

TROISIÈME RÉSOLUTION - AFFECTATION DU RÉSULTAT

1. L'Assemblée Générale, sur proposition du Directoire, et conformément à l'article L 232-11 du Code de Commerce, décide d'affecter le bénéfice de l'exercice de la façon suivante :

Bénéfice net après impôt	13300630,19 €
Dotation à la réserve légale	- 1306988,00 €
Dotation à la réserve spéciale des plus-values à long terme	- 409001,49 €
Total avant affectation	11584640,70 €
Report à nouveau antérieur	5 276130,06 €
Total à affecter	16860770,76 €
Réserve ordinaire	- 5737754,91 €
Bénéfice distribuable	11123015,85 €
Dividende global	- 5024912,40 €
Solde au compte Report à Nouveau	6 098103,45 €

2. Il est attribué à chacune des 33499416 actions de 2,50 € nominal portant jouissance au 1^{er} janvier 2000, un dividende net de 0,15 € assorti d'un avoir fiscal :

- de 50% pour les personnes physiques et les personnes morales bénéficiant du régime des sociétés mères/filiales, représentant un dividende brut de 0,23 € par action,
- et de 25% pour les autres personnes morales, représentant un dividende brut de 0,19 € par action.

La mise en paiement du dividende aura lieu à compter du 16 juillet 2001.

L'Assemblée Générale décide également que le bénéfice correspondant aux dividendes non versés en raison des actions que détiendrait la Société sur elle-même, dans le cadre de l'article L 225-208 et L 225-209 du Code de Commerce, lors de la mise en paiement du dividende, sera affecté au compte Report à Nouveau.

3. Conformément aux dispositions légales, l'Assemblée Générale rappelle que le montant du dividende par action (après division du titre par 8) mis en paiement au titre des trois derniers exercices, ainsi que l'avoir fiscal correspondant, ont été les suivants :

EXERCICE	DIVIDENDE	50 %		AUTRES AVOIRS FISCAUX		
		Avoir fiscal	Revenu global	Avoir fiscal	%	Revenu global
1997	0,60 F	0,30 F	0,90 F	-		-
1998	0,73 F	0,36 F	1,09 F	0,33 F	45 %	1,06 F
1999	0,85 F (0,13 €)	0,43 F (0,07 €)	1,28 F (0,20 €)	0,34 F (0,05 €)	40 %	1,19 F (0,18 €)

QUATRIÈME RÉSOLUTION - RATIFICATION DU TRANSFERT DU SIÈGE SOCIAL

L'Assemblée Générale ratifie le transfert du siège de la Société :

du: 99, rue de la République – 92800 PUTEAUX

au: 6-8, rue Firmin Gillot – 75015 PARIS

tel que décidé par le Conseil de Surveillance du 14 juin 2000, à effet du 1^{er} juillet 2000.

CINQUIÈME RÉSOLUTION - RATIFICATION DE LA COOPTATION D'UN ADMINISTRATEUR

L'Assemblée Générale ratifie la cooptation faite à titre provisoire par le Conseil de Surveillance du 2 avril 2001 de :

Monsieur Jacques BERREBI

506-508, avenue Louise – 1050 BRUXELLES (Belgique)

en qualité de Membre du Conseil de Surveillance, pour toute la durée restant à courir du mandat de son prédécesseur démissionnaire, soit jusqu'à l'Assemblée Générale Ordinaire qui sera appelée en 2005 à statuer sur les comptes de l'exercice écoulé.

SIXIÈME RÉSOLUTION - NOMINATION D'UN MEMBRE DU CONSEIL DE SURVEILLANCE

L'Assemblée Générale nomme, en qualité de Membre du Conseil de Surveillance :

Monsieur Philippe GINESTIE

pour une période de six années, laquelle prendra fin à l'issue de l'Assemblée Générale Ordinaire appelée en 2007 à statuer sur les comptes de l'exercice écoulé.

SEPTIÈME RÉSOLUTION - AUTORISATION DONNÉE À LA SOCIÉTÉ POUR LE RACHAT DE SES PROPRES ACTIONS DANS LES LIMITES FIXÉES PAR LA LOI

L'Assemblée Générale, après avoir pris connaissance du rapport du Directoire et de la note visée par la COB :

- autorise, conformément aux articles L 225-209 du Code de Commerce, le Directoire à racheter en Bourse des actions de la Société dans la limite de 5 % du capital, en vue de réguler leur marché.

Les achats d'actions effectués en vertu de cette autorisation et leur revente éventuelle seront exécutés dans les limites suivantes :

- le prix maximum d'achat ne devra pas excéder 40 € par action,
- et le prix minimum de vente ne devra pas être inférieur à 15 € par action, sous réserve des ajustements liés aux éventuelles opérations sur le capital de la Société.

La présente autorisation est valable pour une durée de dix-huit mois qui expirera le 24 décembre 2002 et portera sur un montant d'actions ne pouvant pas dépasser 5 % du montant des actions composant le capital social au moment du rachat,

- donne tous pouvoirs au Directoire, avec faculté de délégation pour exécution, aux fins de passer tous ordres en Bourse, conclure tous accords en vue d'effectuer toutes formalités, toutes déclarations auprès de tous organismes, remplir toutes autres formalités et, d'une manière générale, faire tout ce qui est nécessaire,
- annule la précédente autorisation accordée par l'Assemblée Générale Ordinaire du 14 juin 2000.

Le Directoire informera chaque année l'Assemblée Générale Ordinaire des opérations réalisées dans le cadre de la présente résolution.

HUITIÈME RÉSOLUTION - FIXATION DU MONTANT DES JETONS DE PRÉSENCE ALLOUÉS AUX MEMBRES DU CONSEIL DE SURVEILLANCE

L'Assemblée Générale décide de fixer à la somme de 23450 €, le montant global des jetons de présence à répartir entre les membres du Conseil de Surveillance, au titre de l'exercice 2000.

NEUVIÈME RÉSOLUTION - POUVOIRS - FORMALITÉS

L'Assemblée Générale confère tous pouvoirs au porteur d'un extrait ou copie du procès-verbal des présentes délibérations, pour effectuer toutes formalités légales et réglementaires qu'il y aura lieu.



3.5 INFORMATIONS JURIDIQUES ET ADMINISTRATIVES

1. RENSEIGNEMENTS DE CARACTÈRE GÉNÉRAL CONCERNANT L'ÉMETTEUR ET SON CAPITAL

1.1 Renseignements de caractère général concernant l'émetteur

1.1.1 Dénomination sociale

SR. Teleperformance (par décision de l'Assemblée Générale Extraordinaire du 30 juin 1999).

Précédemment, la dénomination sociale de la société était: ROCHEFORTAISE COMMUNICATION.

1.1.2 Forme juridique

Société Anonyme à Directoire et Conseil de surveillance

La société a été créée en 1910; sa date d'expiration est le 9 octobre 2059, sauf prorogation ou dissolution anticipée.

1.1.3 Siège Social

6-8 rue Firmin Gillot
75 015 PARIS

1.1.4 Objet social

"Toutes activités en qualité de prestataire de services dans le domaine de la communication et de la publicité grand public ou spécialisée" (Article 2 des Statuts).

"Toutes opérations industrielles, commerciales, mobilières et immobilières de toute nature".

1.1.5 Numéro du Registre du Commerce et des Sociétés

PARIS B 301 292 702
Code A.P.E: 744B

1.1.6 Lieu où peuvent être consultés les documents et renseignements relatifs à la société

Siège social
6-8 rue Firmin Gillot
75015 PARIS

1.1.7 Exercice social

Du 1^{er} janvier au 31 décembre, soit une durée de 12 mois.

1.1.8 Répartition statutaire des bénéfices

Aucune disposition statutaire particulière.

1.1.9 Assemblées Générales

Mode de convocation

La convocation des Assemblées est faite par un avis inséré dans un journal habilité à recevoir les annonces légales dans le département du lieu du Siège Social, ainsi qu'au Bulletin des Annonces Légales Obligatoires, quinze jours au moins avant la date de l'Assemblée.

La société publie, avant la réunion de toute Assemblée d'Actionnaires, au Bulletin des Annonces Légales Obligatoires, 30 jours au moins avant la date de l'Assemblée, l'avis prévu à l'article 130 du décret du 23 mars 1967.

Les actionnaires titulaires d'actions nominatives depuis un mois au moins à la date de l'insertion de l'avis de convocation sont en outre convoqués à toute Assemblée par lettre ordinaire, ou sur leur demande et à leurs frais, par lettre recommandée.

Conditions d'admission

Pour participer aux Assemblées Générales Ordinaires, tout actionnaire doit posséder ou représenter quatre actions au moins.

Les Assemblées Générales Extraordinaires se composent de tous les actionnaires, quel que soit le nombre d'actions qu'ils possèdent, pourvu qu'elles soient libérées.

Le droit de participer aux Assemblées est subordonné :

- pour les titulaires d'actions nominatives, à l'inscription sur les Registres des Actions Nominatives de la société,

- pour les propriétaires d'actions au porteur, au dépôt au lieu indiqué par l'avis de convocation d'un certificat prévu par le décret N° 3-359 du 2 mai 1983, émis par un intermédiaire habilité constatant l'indisponibilité des actions inscrites en compte jusqu'à l'Assemblée.

Le délai, au cours duquel ces formalités doivent être accomplies, expire cinq jours avant la date de la réunion de l'Assemblée.

Conformément à la loi tout actionnaire peut se faire représenter ou voter par correspondance.

Conditions d'exercice du droit de vote

Chaque actionnaire a autant de voix qu'il possède ou représente d'actions.

Un droit de vote double est conféré à toutes actions libérées pour lesquelles il est justifié d'une inscription nominative depuis quatre ans au moins au nom du même actionnaire de nationalité française ou ressortissant d'un état membre de la Communauté Economique Européenne.

Le droit de vote double cesse de plein droit pour toute action ayant fait l'objet d'une conversion au porteur ou d'un transfert, conformément à l'article L 225-124 du Code de Commerce.

Seuils statutaires devant être déclarés en cas de franchissement de seuil

Absence d'obligation statutaire en cas de détention d'une fraction inférieure au vingtième de capital.

1.2 Renseignements de caractère général concernant le capital

1.2.1 Conditions spécifiques de modifications du capital

Les conditions auxquelles les statuts soumettent les modifications du capital et des droits respectifs des diverses catégories d'actions sont régies par les prescriptions légales, sans restriction particulière.

1.2.2 Capital social

Au 31 décembre 1999, il était égal à 70678660 €, divisé en 3533933 actions d'une valeur nominale unitaire de 20 €, entièrement libérées.

Le capital social a été augmenté respectivement au cours de l'exercice :

- le 16 février 2000, de 2994260 €, par la création de 149713 actions de 20 €, provenant de la conversion en actions de 148239 obligations et de 1 474 levées d'options de souscription,
- le 14 mars 2000, de 7702140 €, par augmentation de capital en numéraire de 385107 actions de 20 € autorisée par l'Assemblée Générale Extraordinaire du 17 février 2000.



L'Assemblée Générale Extraordinaire du 14 juin 2000 a décidé de diviser le titre par huit, portant le nombre d'actions composant le capital social de 4 068 753 titres d'une valeur nominale de 20 € à 32 550 024 titres d'une valeur nominale de 2,50 €.

- le 31 décembre 2000, de 2373480 €, par la conversion de 118674 obligations en 949392 actions de 2,50 €.

Compte tenu de ces opérations, le capital social s'élève au 31 décembre 2000 à 83748540 €, divisé en 33499416 actions d'une valeur nominale de 2,50 €, entièrement libérées et toutes de même catégorie.

1.2.3 Capital potentiel

Emprunt obligataire convertible

La société a émis le 24 juin 1997 un emprunt obligataire convertible de 200000250 francs, composé de 533334 obligations de 375 francs de nominal.

Les caractéristiques de l'emprunt sont les suivantes :

<i>Echéance de l'emprunt</i>	<i>1.01.2003</i>
<i>Prix d'émission</i>	<i>57,17 €</i>
<i>Coupon</i>	<i>2,50 % soit 1,43 €</i> <i>(payable le 1^{er} janvier de chaque année)</i>
<i>Taux de rendement actuariel brut</i> <i>(en cas de non conversion)</i>	<i>4,33 %</i>
<i>Prix de remboursement</i>	<i>63,46 €</i>
<i>Prime de remboursement</i>	<i>6,29 € (soit une prime de 11 %)</i>
Amortissement	
<i>Normal</i>	<i>En totalité le 1.01.2003 au prix de 63,46 €</i> <i>par obligation</i>
<i>Anticipé</i>	- <i>A compter du 1.01.2001 à un prix majoré des intérêts courus, assurant un taux de rendement de 4,33 % (si le cours de huit actions excède 130 % du prix d'émission, soit un montant de 74,32 €).</i> - <i>À tout moment au prix de 63,46 € si le nombre des obligations en circulation est inférieur à 10 % des titres émis.</i> - <i>Par rachat en Bourse et Offres publiques.</i>
<i>Parité de conversion</i>	<i>Huit actions pour une obligation</i>
<i>Modalités de conversion</i>	<i>A tout moment à partir du 4.07.1997</i>

Il a été procédé au cours de l'exercice 2000 à la conversion en actions de 266913 obligations, dont une première conversion de 148239 obligations a été constatée par le Directoire du 16 février 2000. Le solde, soit 118674 obligations, a été converti le 31 décembre 2000.

Après cette dernière opération constatée par le Directoire du 11 janvier 2001, il restait en circulation 60040 obligations convertibles en 480320 actions de 2,50 € nominal.

Options de souscription d'actions

Il existe, à la date du présent rapport, 2014114 options de souscription d'actions provenant des trois plans d'options détaillés ci-après :

A/ Plan d'options de souscription d'actions attribué par le Conseil d'Administration de Teleperformance International du 21 juillet 1997, et repris par la société à la suite de la fusion absorption de cette dernière.

Faisant usage de l'autorisation de l'Assemblée Générale Extraordinaire du 18 juin 1997 de la société Teleperformance International, le Conseil d'Administration de cette société a attribué, le 21 juillet 1997, 120000 options de souscription d'actions au profit de 21 salariés et mandataires sociaux du groupe Teleperformance International.

Ce plan a été repris par la société SR. Teleperformance à la suite de la fusion absorption de sa filiale Teleperformance International réalisée le 30 juin 1999.

Sur la base du rapport d'échange, il a été attribué aux bénéficiaires dudit plan 80008 options de souscription d'actions SR. Teleperformance au prix unitaire de 31 €.

Après division du titre par huit décidée par l'Assemblée Générale Extraordinaire du 14 juin 2000, le Directoire du même jour a procédé à l'ajustement de ce plan par l'attribution de 640064 actions SR. Teleperformance de 2,50 € de nominal au prix unitaire de 3,87 €.

Les levées d'options ne pourront être exercées qu'à compter du 22 juillet 2002.

B/ Plan d'options de souscription d'actions de SR. Teleperformance attribué par le Directoire du 20 août 1997, sur autorisation de l'Assemblée Générale Extraordinaire du 23 juin 1997.

Après division du titre par huit, décidé par l'Assemblée Générale Extraordinaire du 14 juin 2000, le Directoire du même jour a procédé à l'ajustement de ce plan par l'attribution de 720 000 actions de 2,50 € de nominal au prix unitaire de 7,05 € au lieu des 90000 actions de 20 € au prix unitaire de 56,40 €.

Les levées d'options ne pourront être exercées qu'à compter du 21 août 2002.

C/ Plan d'options de souscription d'actions de SR. Teleperformance attribué par le Directoire du 13 juillet 2000, sur autorisation de l'Assemblée Générale Extraordinaire du 14 juin 2000.

Le Directoire du 13 juillet 2000 a décidé l'émission d'un nouveau plan d'options de souscription d'actions portant sur 654 050 actions nouvelles SR. Teleperformance de 2,50 € de nominal à 504 managers et collaborateurs du Groupe. Le prix unitaire de souscription est de 41,20 €. Les levées d'options ne pourront être exercées qu'à compter du 14 juillet 2005.



3.5 INFORMATIONS JURIDIQUES ET ADMINISTRATIVES

1.2.4 Tableau d'évolution du capital

L'évolution du capital depuis 1996 est présentée ci-dessous.

ÉVOLUTION DU CAPITAL	NATURE DES OPÉRATIONS	AUGMENTATION DU CAPITAL	PRIME D'ÉMISSION	MONTANT DU CAPITAL	NOMBRE D' ACTIONS
<i>Situation au 01.01.1996</i>				31 075 360 F	3 107 536
<i>Situation au 31.12.1996</i>	<i>Émission de 4 645 actions Plan d'options du 17 juin 1993 et du 23 janvier 1995</i>	46 450 F	547 342 F	31 121 810 F	3 112 181
<i>Situation au 31.12.1997</i>	<i>Émission de 1 267 actions Plan d'options du 17 juin 1993 et du 23 janvier 1995</i>	12 670 F	149 401 F	31 134 480 F	3 113 448
<i>Situation au 31.12.1998</i>	<i>Émission de 105 812 actions Plan d'options du 17 juin 1993 Conversions d'obligations</i>	1 058 120 F	35 342 371 F	32 192 600 F	3 219 260
30.06.1999	Apports rémunérés par la création de 200 930 actions nouvelles de 10 F nominal	2 009 300 F	173 587 997 F	34 201 900 F	3 420 190
30.06.1999	Incorporation de réserves et primes, et élévation du nominal des actions de 10 F à F131,1914	414 497 614 F	-	448 699 514,40 F	3 420 190
30.06.1999	Conversion du capital en Euros (1 action de F131,1914 nominal = 1 action de 20 € nominal)	-	-	68 403 800 €	3 420 190
<i>Situation au 31.12.1999</i>	<i>Conversion de 113 743 obligations en 113 743 actions</i>	2 274 860 €	4 227 643 €	70 678 660 €	3 533 933
16.02.2000	Conversion de 148 239 obligations Émission de 1 474 actions Plan d'options du 23 janvier 1995	2 964 780 €	5 509 804 €	73 672 920 €	3 683 646
14.03.2000	Augmentation de capital en numéraire, par émission de 385 107 actions nouvelles	7 702 140 €	143 259 804 €	81 375 060 €	4 068 753
14.06.2000	Division du titre par huit	-	-	-	32 550 024
<i>Situation au 31.12.2000</i>	<i>Conversion de 118 674 obligations. Création de 949 392 actions nouvelles</i>	2 373 480 €	4 410 921 €	83 748 540 €	33 499 416

1.2.5 Autorisation d'intervenir sur le marché dans le cadre des l'articles L 255-209 et suivants du Code de Commerce

L'Assemblée Générale Ordinaire du 14 juin 2000 a autorisé le Directoire à acheter des actions de la société, afin de réguler le cours dans les limites suivantes :

- prix maximum d'achat n'excédant pas 500 € par action,
- prix minimum de vente ne pouvant être inférieur à 250 € par action, sous réserve des ajustements liés aux éventuelles opérations sur le capital de la Société.

Compte tenu de la division du titre par huit décidée par l'Assemblée Générale Extraordinaire du même jour, les limites portant sur les nouvelles actions sont modifiées comme suit :

- prix maximum d'achat n'excédant pas 62,50 €,

- prix minimum de vente ne pouvant être inférieur à 31,25 €.

Cette autorisation est valable pour une durée de dix-huit mois, et ne peut porter que sur un montant d'actions ne pouvant dépasser 5% du montant des actions composant le capital social au moment du rachat.

La société n'est pas intervenue sur le Marché du Titre au cours de l'exercice 2000 dans le cadre de cette autorisation.

Les résolutions proposées à l'Assemblée Générale Ordinaire du 25 juin 2001 modifient les cours d'intervention de la façon suivante :

- prix maximum d'achat n'excédant pas 40 € par action,
- prix minimum de vente ne pouvant être inférieur à 15 € par action.

La présente autorisation sera valable pour une durée de dix-huit mois, qui expirera le 24 décembre 2002.



1.3 Évolution de la répartition du capital et des droits de vote

Le tableau suivant indique la répartition du capital (A) et des droits de vote (B) au cours des trois dernières années.

ACTIONNAIRES	Au 6.04.1999		EN POURCENTAGE Au 6.04.2000		Au 2.04.2001		NOMBRE D' ACTIONS Au 2.04.2001	
	A	B	A	B	A	B	A	B
Mme Françoise DOUCE	17,95	23,03	13,10	19,80	8,05	12,58	2 695 458	5 388 916
JACOTOT PARTICIPATIONS et CONSEILS (J. BERREBI)	14,40	10,05	-	-	-	-	-	-
M. Jacques BERREBI	-	-	9,80	7,42	9,64	7,54	3 230 000	3 230 000
M. Olivier DOUCE	9,75	13,54	6,50	9,72	6,31	9,84	2 113 118	4 215 306
Groupe BNP PARIBAS	12,59	17,00	10,50	15,00	10,23	15,60	3 429 328	6 685 864
M. Daniel JULIEN	5,17	7,21	4,70	5,96	4,28	6,04	1 432 600	2 588 464
GIM DASSAULT	3,81	3,16	8,80	6,66	8,54	6,68	2 859 672	2 859 672
Autres actionnaires nominatifs avec droit de vote double	0,95	1,32	0,45	0,61	0,39	0,61	131 224	262 448
Autres actionnaires nominatifs avec droit de vote simple	0,85	0,59	0,40	0,26	0,26	0,21	88 118	88 118
Autres porteurs (*)	34,53	24,10	45,75	34,57	52,30	40,90	17 519 898	17 519 898
TOTAUX	100,00	100,00	100,00	100,00	100,00	100,00	33 499 416	42 838 686

(*) À la connaissance de la Société, il n'existe pas d'actionnaires détenant directement ou indirectement plus de 5 % du capital ou des droits de vote parmi les autres porteurs.

Au 6avril 2001, l'ensemble des membres du Directoire et du Conseil de Surveillance détient 30,28 % du capital, et 37,60% des droits de vote.

A la connaissance de la société, le personnel détient à cette date 53047 actions nominatives, correspondant aux levées d'options qui ont été exercées dans le cadre des plans d'options. Il n'existe pas de pactes d'actionnaires ayant fait l'objet d'une déclaration auprès des Autorités Boursières.

1.4 Marché des titres

1.4.1 Lieu de cotation

EURONEXT Paris, 1^{er} Marché, service à règlement différé (code SICOVAM : 5 180).

Depuis le 21 décembre 2000, le titre est l'un des constituants de l'indice SBF 120. Depuis le 21 octobre 2000, le titre fait partie de l'EURONEXT 150.

1.4.2 Évolution des cours

ÉVOLUTION MENSUELLE DES COURS RÉAJUSTÉS DE L'ACTION SUR LES 18 DERNIERS MOIS						
	COURS + HAUT EN €	COURS + BAS EN €	COURS EN CLÔTURE EN €	TRANSACTIONS EN NOMBRE DE TITRES	TRANSACTIONS EN CAPITAUX EN MILLIERS D'€	NOMBRE DE SÉANCES
1999						
Octobre	16,46	15,38	16,38	514 976	8 245	21
Novembre	24,24	16,01	22,94	1 581 424	32 725	21
Décembre	24,50	20,86	23,25	1 149 632	26 742	22
2000						
Janvier	29,49	23,13	28,39	1 122 448	30 173	21
Février	47,75	28,38	42,38	1 719 536	68 798	21
Mars	54,13	40,63	42,38	2 078 776	99 230	23
Avril	44,38	31,76	36,50	841 744	31 130	17
Mai	44,85	35,75	43,19	891 960	33 657	22
Juin	46,63	38,75	39,90	803 969	34 583	21
Juillet	43,50	35,40	38,90	474 894	18 366	20
Août	44,41	37,10	44,00	614 463	25 307	23
Septembre	44,80	35,83	40,55	752 409	31 130	21
Octobre	40,50	32,40	38,74	790 183	28 758	22
Novembre	40,18	33,20	36,10	1 278 979	45 809	22
Décembre	42,46	34,00	41,85	516 570	19 568	19
Total 2000	54,13	23,13	41,85	11 885 931	466 509	252
2001						
Janvier	42,69	31,10	32,07	931 397	31 699	22
Février	35,00	26,22	27,75	772 058	23 735	20
Mars	29,46	19,40	22,10	929 490	22 527	22

Source EURONEXT Paris



3.5 INFORMATIONS JURIDIQUES ET ADMINISTRATIVES

ÉVOLUTION DES COURS DE L'OBLIGATION CONVERTIBLE SUR LES 18 DERNIERS MOIS (CODE SICOVAM : 9 497)					
	COURS + HAUT EN €	COURS + BAS EN €	COURS EN CLÔTURE EN €	TRANSACTIONS ENNOMBRES DE TITRES	TRANSACTIONS EN CAPITAUX EN MILLIERS D'€
1999					
Octobre	128,10	124,00	127,00	4 991	632
Novembre	180,40	122,60	173,10	1 369	201
Décembre	190,00	172,10	189,00	926	173
2000					
Janvier	223,00	175,00	220,00	359	74
Février	350,00	237,22	325,00	3 916	1 258
Mars	401,00	315,10	315,10	1 418	541
Avril	326,00	261,00	272,00	975	276
Mai	340,00	275,00	340,00	589	181
Juin	360,00	326,00	340,00	3 912	1 337
Juillet	335,00	283,86	293,00	2 131	617
Août	347,00	293,00	343,00	118	37
Septembre	336,00	310,00	325,00	188	60
Octobre	310,00	276,86	310,00	200	61
Novembre	315,00	270,00	295,00	66	20
Décembre	317,50	270,00	317,50	5 169	1 497
Total 2000	401,00	175,00	317,50	19 041	5 959
2001					
Janvier	294,00	271,00	294,00	110	32
Février	247,00	220,00	220,00	157	37
Mars	225,00	177,00	177,00	355	73

Source Euronext Paris

1.5 Dividendes

Le tableau ci-dessous présente l'évolution des dividendes versés par la société SR. Teleperformance au titre des cinq derniers exercices (réajustés de la division par huit du nominal intervenue en juin 2000) :

DIVIDENDE PAR ACTION	DIVIDENDE		50 %		AUTRES AVOIRS FISCAUX	
	AVOIR FISCAL	REVENU GLOBAL	AVOIR FISCAL	%	REVENU GLOBAL	
EXERCICE						
1996	0,50 F	0,25 F	0,75 F	-	-	
1997	0,60 F	0,30 F	0,90 F	-	-	
1998	0,73 F	0,36 F	1,09 F	0,33 F 45 %	1,06 F	
1999	0,13 €	0,07 €	0,20 €	0,05 € 40 %	0,18 €	
2000(*)	0,15 €	0,08 €	0,23 €	0,04 € 25 %	0,19 €	

(*) proposé à l'Assemblée Générale du 25 juin 2001.

Les dividendes non réclamés après cinq ans à compter de la mise en paiement sont prescrits, et sont reversés à l'État.

2. RENSEIGNEMENTS CONCERNANT L'ACTIVITÉ

2.1 Historique

La société SR. Teleperformance est issue de la fusion-absorption intervenue en juin 1990 entre la société S.D.P.S. et sa filiale cotée, la société Rochefortaise S.A.

La majorité du capital de cette nouvelle entité détenue par les dirigeants et les fondateurs a été regroupée à l'occasion de cette opération au sein d'une société holding, la société Eurofid.

Le 17 juin 1996, Eurofid a été absorbée par la société Rochefortaise Communication.

Enfin, il a été procédé courant 1999 à des opérations de restructuration interne, qui ont eu pour conséquence de :

- simplifier l'organigramme juridique, en regroupant par ligne d'activité les différents métiers de la communication ;
- recentrer dans la société cotée l'activité principale du groupe (la Division "Centres de Contacts") ;
- rassembler dans la société cotée SR. Teleperformance l'ensemble du patrimoine immobilier essentiellement à usage locatif du groupe.

2.2. Positionnement et activité du Groupe

Le développement du groupe a été réalisé à la fois par croissance interne et externe. Il a été financé sur fonds propres, et en faisant appel à deux reprises au marché :

- en juin 1997, en émettant un emprunt obligataire convertible de 200 millions de Francs.
- en mars 2000, dans le cadre d'une augmentation de capital en numéraire d'un montant de 151 millions d'€.

SR. Teleperformance est totalement indépendant en tant que prestataire de services à l'égard de brevets et de licences dans le cadre de l'exploitation de ses activités.

Le positionnement et la stratégie du groupe sont développés dans la 1^{re} partie (pages 8 à 17) du présent document.

Le montant des investissements (corporels et incorporels) et l'effectif moyen des trois derniers exercices figure en page 27 du présent rapport annuel. Ces investissements ont été financés sur les fonds propres du groupe et par appel au marché.

La progression en pourcentage du chiffre d'affaires des trois derniers exercices ressort respectivement à :

En %	1998	1999	2000	1 ^{ER} TRIMESTRE 2001
Centres de Contacts	+53	+64	+42	+40
Marketing Services & Santé	+ 26	+9	+ 11	+10
Total Communication	+40	+40	+31	+31
Autres Activités (*)	-58	-100	-	-
Total Groupe	+35	+38	+31	31
Dont croissance interne	+22	+18	+26	+20
% réalisé à l'international	54	61	64	71

(*) cession des activités industrielles courant 1998.

2.3 Faits exceptionnels et litiges

Il n'existe actuellement aucun fait exceptionnel ou litige susceptible d'affecter substantiellement la situation financière, l'activité, le patrimoine, les résultats du groupe ou de la société.



3. ORGANES DE DIRECTION ET DE SURVEILLANCE

3.1 Membres des organes de direction et de surveillance

La composition du Directoire de la société SR. Teleperformance au 2 avril 2001 est la suivante :

- Daniel JULIEN

(Date de nomination: Conseil de Surveillance du 14.06.2000),

Principales Fonctions exercées au sein du groupe :

- Président du Directoire de la société SR. Teleperformance,
- Président du Conseil d'Administration de TP USA, TP Canada, CRM Service HK Limited, et KK TP Japan,
- Administrateur de Teleperformance France, Teleperformance Nord, Promoplan Spa Pédagogie du Management.

- Christophe ALLARD

(Date de nomination: Conseil de Surveillance du 30.06.1999)

Fonctions exercées au sein du groupe :

- Directeur Général et membre du Directoire de la société SR. Teleperformance,
- Administrateur de: Teleperformance France, Pronytel, Techcity Solutions, Teleperformance Midi-Pyrénées, Teleperformance Sud-Ouest.

- Olivier DOUCE

(Date de nomination: Conseil de Surveillance du 17.06.1996)

Principales fonctions exercées au sein du groupe :

- Membre du Directoire de la société SR. Teleperformance.

Autre Fonctions :

- Administrateur de l'Association Jacques Douce.

La composition du Conseil de Surveillance de la société SR. Teleperformance au 2 avril 2001 est la suivante :

- Jacques BERREBI

(Date de cooptation: Conseil de Surveillance du 2.04.2001)

Principales fonctions exercées au sein du groupe :

- Président du Conseil de Surveillance de SR. Teleperformance, nommé par le conseil du 2 avril 2001.
- Président d'Iberphone.
- Président et administrateur délégué de : Bercom. International et NEWTON 21 Europe.
- Président et co-administrateur délégué de : Société Européenne de Telemarketing.
- Administrateur de Rochefortaise Marketing Services, Rochefortaise Santé, et de Promoplan Spa.

- Françoise DOUCE

(Date de nomination: Assemblée Générale Extraordinaire du 17.06.1996)

Fonctions exercées au sein du groupe :

- Vice-Présidente du Conseil de Surveillance de la société SR. Teleperformance, nommée par le Conseil de Surveillance du 2.04.2001.

Autre Fonction :

- Fondateur de l'Association Jacques Douce.

- Philippe DOMINATI

(Date de nomination: Assemblée Générale Extraordinaire du 17.06.1996)

Fonction exercée au sein du groupe :

- Vice-Président du Conseil de Surveillance de la société SR. Teleperformance.

- Jacques ABERGEL

(Date de nomination: Assemblée Générale Extraordinaire du 30.06.1999)

- Membre du Conseil de Surveillance de la société SR. Teleperformance.

- Laurent DASSAULT :

(Date de nomination: Assemblée Générale Extraordinaire du 17.06.1996)

Fonction exercée au sein du groupe :

- Membre du Conseil de Surveillance de la société SR. Teleperformance.

Autres Fonctions :

- PDG de Dassault Belgique Aviation.
- Gérant de Dassault Investissements.
- Gérant de Château Dassault.
- Trésorier-Administrateur de la Fondation Serge Dassault.
- Administrateur de G.I.M.D. (Groupe Industriel Marcel Dassault), Power Corporation du Canada, Dassault Systemes, Sogitec Industries (Groupe Dassault Aviation), Banque de Gestion Edmond de Rothschild du Luxembourg, Dassault Procurement Services.

- Eric DELORME

(Date de nomination: Assemblée Générale Extraordinaire du 17.06.1996)

Fonction exercée au sein du groupe :

- Membre du Conseil de Surveillance de la société SR. Teleperformance

Autres Fonctions :

- Président du Conseil d'Administration de COPEF S.A.
- Administrateur de Somarel, Éditions J.B. Baillière Santé, Le Panorama du Médecin, Sport4Fun, Mixad et Canalweb.

- Alain LAGUILLAUMIE

(Date de nomination: Assemblée Générale Extraordinaire du 17.06.1996)

Fonction exercée au sein du groupe :

- Membre du Conseil de Surveillance de la société SR. Teleperformance.

Autres Fonctions :

- Président du Conseil d'Administration de SP Brenez.
- Gérant de Bellefont-Belcier.
- Président du Conseil d'Administration de BJL & Partenaires.

- Michel RENARD

(Date de nomination: Assemblée Générale Extraordinaire du 30.06.1999)

- Membre du Conseil de Surveillance de la société SR. Teleperformance.

- Jean Claude SAULI

(Date de nomination: Assemblée Générale Extraordinaire du 30.06.1999)

- Membre du Conseil de Surveillance de la société SR. Teleperformance.

3.2 Fonctionnement des organes de Direction et de Surveillance

Le Conseil de Surveillance s'est réuni quatre fois au cours de l'exercice 2000.

3.3 Intérêts des dirigeants dans le capital de la société SR.Teleperformance

Options de souscription consenties aux organes d'Administration et de Direction

Il a été consenti à deux membres du Directoire de la société SR.Teleperformance des options donnant droit à la souscription de 1 075 000 actions de 2,50 €.

Un membre du Conseil de Surveillance a bénéficié d'une option lui donnant droit à la souscription de 112700 actions de 2,50 €.

3.4 Conventions particulières

Il n'existe pas d'opérations autres que courantes conclues entre la société et les membres du Directoire ou du Conseil de Surveillance. Les conventions relevant de l'article L 225-86 du Code de Commerce sont décrites dans le rapport spécial des Commissaires aux Comptes pages 60 à 61 du présent document.

3.5 Schémas d'intéressement du personnel

3.5.1 Contrats d'intéressement et de participation :

Néant

3.5.2 Plans d'Options de souscription d'actions

Plans d'options de souscription d'actions consentis par la société

cf. annexe des comptes consolidés page 47 du présent rapport.

Plans d'options de souscription d'actions consentis par des sociétés contrôlées majoritairement.

La société **Rochefortaise Marketing Services (SR. MS)**, suivant décision du Conseil d'Administration du 29 juin 2000, prise sur autorisation de l'Assemblée Générale Extraordinaire du même jour, a attribué des options de souscription d'actions au profit de deux managers de la société portant sur un total de 25649 actions de 16 € de nominal. Le prix unitaire de souscription a été fixé à 29,30 €. Ces options ne pourront être levées qu'à compter du 30 juin 2005.

La société **Rochefortaise Santé (SR. Santé)**, suivant décision du Conseil d'Administration du 25 juillet 2000, prise sur autorisation de l'Assemblée Générale Extraordinaire du même jour, a attribué des options de souscription d'actions au profit de trois managers du sous groupe Santé portant sur un total de 13 150 actions de 15 € de nominal. Le prix unitaire de souscription a été fixé à 26 €. Ces options ne pourront être levées qu'à compter du 26 juillet 2005.



RESPONSABLES DE L'INFORMATION

RESPONSABLE DU DOCUMENT DE RÉFÉRENCE

Monsieur Daniel JULIEN - Président du Directoire

Attestation

À notre connaissance, les données du présent document sont conformes à la réalité ; elles comprennent toutes les informations nécessaires aux investisseurs pour fonder leur jugement sur le patrimoine, l'activité, la situation financière, les résultats et les perspectives de la société ; elles ne comportent pas d'omission de nature à en altérer la portée.

Daniel JULIEN
Président du Directoire



RESPONSABLE DU CONTRÔLE DES COMPTES

COMMISSAIRES AUX COMPTES		DATE DE 1 ^{re} NOMINATION	DATE DU PROCHAIN MANDAT
TITULAIRES	SUPPLÉANTS		
EXCO AQUITAINE 64, rue François Marceau 33 021 Bordeaux Tél. : 05 56 42 43 44	M. Frank COURNUT 64, rue François Marceau 33 021 Bordeaux	25 juin 1987	2005
SOFINTEX 23, rue de Lille 94 701 Maisons Alfort Tél. : 01 45 18 33 10	M. Patrick MESSAGEOT 23, rue de Lille 94 701 Maisons Alfort	30 juin 1999	2005

Attestation

En notre qualité de commissaires aux comptes de la société SR.Teleperformance, et en application du règlement COB 98-01, nous avons procédé, conformément aux normes professionnelles applicables en France, à la vérification des informations portant sur la situation financière et les comptes historiques données dans le présent document de référence.

Ce document de référence a été établi sous la responsabilité du Président du Directoire. Il nous appartient d'émettre un avis sur la sincérité des informations qu'il contient portant sur la situation financière et les comptes.

Nos diligences ont consisté, conformément aux normes professionnelles applicables en France, à apprécier la sincérité des informations portant sur la situation financière et les comptes, à vérifier leur concordance avec les comptes ayant fait l'objet d'un rapport. Elles ont également consisté à lire les autres informations contenues dans le document de référence, afin d'identifier le cas échéant les incohérences significatives avec les informations portant sur la situation financière et les comptes, et de signaler les informations manifestement erronées que nous aurions relevées sur la base de notre connaissance générale de la société acquise dans le cadre de notre mission.

Les comptes annuels et les comptes consolidés pour les exercices clos en 2000, 1999 et 1998, arrêtés par le Directoire, ont fait l'objet d'un audit par nos soins, selon les normes professionnelles applicables en France, et ont été certifiés sans réserve ni observation.

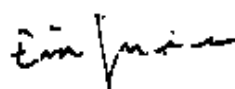
Sur la base de ces diligences, nous n'avons pas d'observation à formuler sur la sincérité des informations portant sur la situation financière et les comptes présentés dans ce document de référence.

Bordeaux et Maisons Alfort
Le 25 avril 2001

Les Commissaires aux Comptes

EXCO AQUITAINE
Membre
de Grant Thornton International
Eric JUNIERES

SOFINTEX
Membre de B.D.O.
Jean GUEZ




RESPONSABLE DE L'INFORMATION FINANCIÈRE

M. Michel PESCHARD, Secrétaire Général
6-8 rue Firmin Gillot 75015 PARIS
Tel: 01.55.76.40.80

CALENDRIER INDICATIF DES ANNONCES FINANCIÈRES CONCERNANT LES COMPTES DE L'EXERCICE 2001

ANNÉES	RÉSULTATS ANNUELS DÉFINITIFS	RÉSULTATS SEMESTRIELS	CHIFFRE D'AFFAIRES TRIMESTRIEL				ASSEMBLÉE GÉNÉRALE ORDINAIRE	RÉUNIONS D'ANALYSTES
			TRIMESTRE 1	TRIMESTRE 2	TRIMESTRE 3	TRIMESTRE 4		
2001	Avril (sem. 14)	Octobre (sem. 42)	Mai (sem. 19)	Août (sem. 32)	Novembre (sem. 45)			
2002						Février (sem. 7)	Juin (sem. 26)	Mai (sem. 22)
	sem. : semaine							Novembre (sem. 47)



TABLEAU DE CORRESPONDANCE	PAGES
Le présent rapport annuel tient lieu de document de référence enregistré. Afin de faciliter la lecture de celui-ci, le sommaire présenté ci-dessous renvoie aux principales informations exigées dans le cadre du règlement n°98-01 de la Commission des Opérations de Bourse.	
Chapitre I : Responsables du document de référence	
Noms et fonctions des responsables du document de référence	I.1 72
Attestation des responsables ci-dessus	I.2 47, 60, 62
Noms et adresses des contrôleurs légaux des comptes	I.3 72
Responsables de l'information	I.4 72
Chapitre II : Émission / Admission au Premier Marché	sans objet
Chapitre III : Renseignements de caractère général concernant l'émetteur et son capital	
Renseignements de caractère général concernant l'émetteur	III.1 66
Renseignements de caractère général concernant le capital	III.2 66-68
Répartition actuelle du capital et des droits de vote	III.3 28, 69
Marché des titres de l'émetteur	III.4 29, 69-70
Dividendes	III.4 63, 65, 70
Chapitre IV : Renseignements concernant l'activité de l'émetteur	
Présentation de la société et du groupe	IV.1 9-18, 70
Dépendance de l'émetteur à l'égard de brevets et de licences	IV.2 70
Litiges susceptibles d'avoir une incidence	IV.3 70
Effectifs moyens	IV.4 27, 45
Politique d'investissements	IV.5 27, 42-43
Données caractéristiques sur l'activité du groupe	IV.6 27, 32-36 56-59, 70
Chapitre V : Patrimoine - Situation financière - Résultat	
Comptes de l'émetteur et du groupe	V.1 34-47, 48-55
Renseignements sur les entreprises ne faisant pas partie du périmètre de consolidation	V.2 24-25, 43, 56, 58-59
Renseignements sur les entreprises faisant partie du périmètre de consolidation	V.3 24-25, 38-40
Principes de consolidation	V.4 40-42
Chapitre VI : Organes de direction et de surveillance	
Noms et fonctions	VI.1 20-21, 71
Intérêts des dirigeants dans le capital	VI.2 28, 47, 69, 71
Schémas d'intéressement du personnel	VI.3 71
Chapitre VII : Perspectives d'avenir	
Évolution récente	VII.1 33, 70
Perspectives d'avenir	VII.2 33

COB



Le présent document de référence a été enregistré auprès de la Commission des Opérations de Bourse le 2 mai 2001 sous le numéro R.01-163.

Il ne peut être utilisé à l'appui d'une opération financière que s'il est complété par une note d'opération visée de la Commission des opérations de Bourse. Ce document de référence a été établi par l'émetteur et engage la responsabilité de ses signataires. Cet enregistrement, effectué après examen de la pertinence et de la cohérence de l'information donnée sur la situation de la société, n'implique pas l'authentification des éléments comptables et financiers présentés.

